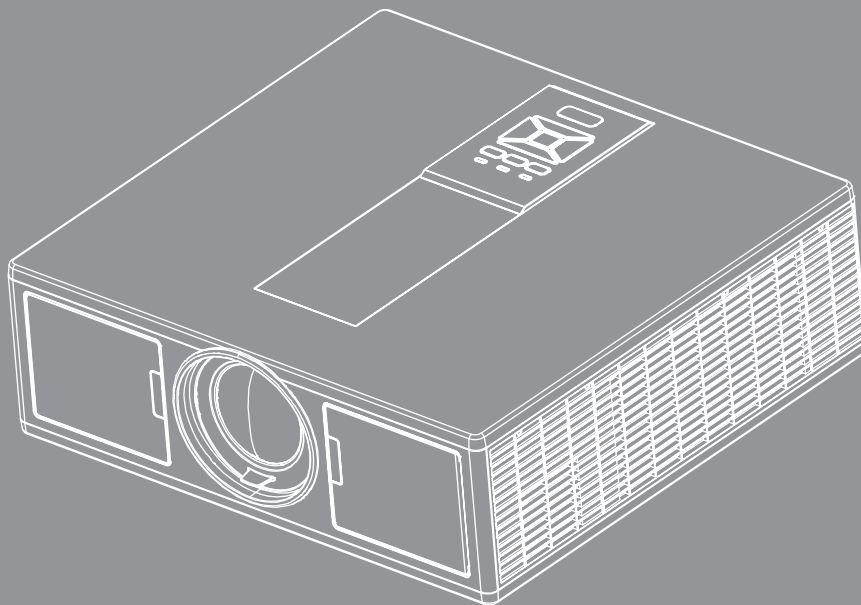




DLP® projector



INHOUDSOPGAVE

VEILIGHEID	3
<i>Voorschriften & veiligheidsrichtlijnen</i>	<i>5</i>
Inleiding.....	8
<i>Overzicht verpakking.....</i>	<i>8</i>
<i>Productoverzicht.....</i>	<i>9</i>
<i>Hoofdeenheid</i>	<i>9</i>
<i>Bedieningspaneel.....</i>	<i>10</i>
<i>Verbindingen</i>	<i>11</i>
<i>Afstandsbediening.....</i>	<i>12</i>
CONFIGURATIE EN INSTALLATIE.....	15
<i>De bron aansluiten op de projector</i>	<i>15</i>
<i>The projector in/uitschakelen</i>	<i>17</i>
<i>Waarschuwingsindicator</i>	<i>18</i>
<i>Positie van de projector afstellen</i>	<i>19</i>
<i>Het geprojecteerde beeld aanpassen</i>	<i>20</i>
Bedieningselementen gebruiker.....	23
<i>Het controle paneel gebruiken</i>	<i>23</i>
<i>Display menu's op het scherm</i>	<i>24</i>
<i>Het apparaat gebruiken.....</i>	<i>24</i>
<i>Structuur.....</i>	<i>25</i>
<i>Foto</i>	<i>29</i>
<i>Scherm.....</i>	<i>31</i>
<i>Instellingen</i>	<i>33</i>
<i>Volume</i>	<i>34</i>
<i>Opties.....</i>	<i>35</i>
<i>3D.....</i>	<i>38</i>
<i>LAN</i>	<i>39</i>
BIJLAGEN	40
<i>Projector problemen</i>	<i>40</i>
<i>Hoe een web browser gebruiken om uw projector te beheren.....</i>	<i>42</i>
<i>Crestron RoomView controle instrument.....</i>	<i>43</i>
<i>Stoffilter installeren en schoonmaken</i>	<i>45</i>
<i>Compatibiliteitsmodi</i>	<i>46</i>
<i>Plafond ophang installatie</i>	<i>49</i>
<i>Wereldwijde kantoren Optoma</i>	<i>50</i>

VEILIGHEID

	De bliksemflits met het pijlsymbool in de gelijkzijdige rechthoek is bedoeld om de gebruiker te waarschuwen voor de aanwezigheid van niet geïsoleerde "gevaarlijke spanning" in het product die krachtig genoeg kan zijn om elektrische schokken te veroorzaken.
	Het uitroepteken binnen een gelijkzijdige driehoek is bedoeld om de gebruiker te waarschuwen van de aanwezigheid van belangrijke gebruiks- en onderhouds- (reparatie)-richtlijnen in de documentatie die bij het toestel is geleverd.

WAARSCHUWING: STEL HET PRODUCT NIET BLOOT AAN REGEN OF VOCHT OM HET RISICO OP BRAND OF ELEKTRISCHE SCHOKKEN TE VERMIJDEN. GEVAARLIJK HOGE SPANNINGEN ZIJN AANWEZIG IN HET TOESTEL. MAAK DE BEHUIZING NIET OPEN. LAAT ONDERHOUD ALLEEN OVER AAN GEKWALIFICEERD PERSONEEL.

Emissiebeperkingen Klasse B

Dit digitaal apparaat van Klasse B voldoet aan alle vereisten van de Canadese voorschriften voor storingsveroorzakende apparatuur.

Belangrijke veiligheidsrichtlijnen

1. Blokkeer geen enkele ventilatie opening. Om zeker te zijn van goede bediening van de projector en om oververhitting te vermijden, wordt aanbevolen de projector te installeren in een lokatie die de ventilatie niet blokkeert. Voorbeeld, zet de projector niet op een drukke koffietafel, bank, bed, enz. Zet de projector niet in een omgeving zoals een boekenkast of rek die de luchtstroming beperkt.
2. Gebruik de projector niet in de nabijheid van water of vocht. Stel de projector niet bloot aan regen of vocht om het risico op brand en/of elektrische schokken te vermijden.
3. Installeer het toestel niet in de buurt van warmtebronnen zoals radiators, verwarmingstoestellen, fornuizen of andere apparaten, zoals versterkers, die warmte uitstralen.
4. Alleen reinigen met een droge doek.
5. Gebruik alleen hulpstukken/accessoires die worden aangegeven door de fabrikant.
6. Gebruik het apparaat niet als het fysiek is beschadigd of vervormd.
Fysieke schade/vervorming kan het volgende omvatten (maar is niet beperkt tot deze situaties):
 - Het apparaat is gevallen.
 - De voedingskabel of stekker is beschadigd.
 - Er is vloeistof gemorst op de projector.
 - De projector werd blootgesteld aan regen of vocht.
 - Er is iets in de projector gevallen of er zit iets los in de projector.Probeer niet het apparaat zelf te repareren. Het openen of verwijderen van deksels kan u blootstellen aan gevaarlijke voltages of andere risico's.
7. Voorkom dat voorwerpen of vloeistoffen in de projector komen. Deze kunnen gevaarlijke spanningspunten aanraken en onderdelen kortsluiten die een brand of elektrische schok kunnen veroorzaken.
8. Controleer de behuizing van de projector op markering met betrekking tot de veiligheid.
9. Het apparaat mag alleen worden gerepareerd door bevoegd onderhoudspersoneel.

Voorzorgsmaatregelen



Volg alle waarschuwingen, voorzorgsmaatregelen en onderhoudsvorschriften die in deze gebruiksaanwijzing zijn aanbevolen.

- Waarschuwing - Kijk niet in de lens van de projector als de lamp aanstaat. Het heldere licht kan uw ogen verwonden en beschadigen.
- Waarschuwing - Stel de projector niet bloot aan regen of vocht om het risico op brand of elektrische schokken te vermijden.
- Waarschuwing - Open of demonteer de projector niet, anders loopt u het risico op elektrische schokken.
- Waarschuwing - Open of demonteer de projector niet, anders loopt u het risico op elektrische schokken.

Dit moet u doen:

- Schakel de voeding uit en trek de stekker uit het stopcontact voordat u het product reinigt.
- Gebruik een zachte, droge doek met een zacht reinigingsmiddel om de behuizing van het scherm te reinigen.
- Trek de stekker van de voedingskabel uit het stopcontact als u het product gedurende langere tijd niet gebruikt.

U mag nooit:

- De sleuven en openingen van het apparaat die voor de ventilatie zijn voorzien, blokkeren.
- Schurende reinigingsmiddelen, was of oplosmiddelen gebruiken om het apparaat te reinigen.
- In de volgende omstandigheden gebruiken:
 - In een extreem warme, koude of vochtige omgeving.
 - ▶ Zeeniveau tot 6000 feet
Extreem warm: > 35°C
Extreem koel: < 5°C
 - ▶ 6000 feet above
Extreem warm: > 30°C
Extreem koel: < 5°C
 - ▶ Extreem vochtig: > 70% R.H. (Relatieve vochtigheid)
 - In gebieden die onderhevig zijn aan overmatig stof en vuil.
 - In de buurt van een apparaat dat een krachtig magnetisch veld genereert.
 - In direct zonlicht.

3D Veiligheidsinformatie

Volg alle waarschuwingen en voorzorgsmaatregelen voordat u of uw kind de 3D-functie gaan gebruiken.

Waarschuwing

Kinderen en tieners krijgen mogelijk eerder last van hun gezondheid met betrekking tot kijken in 3D. Derhalve moet u goed toezicht op hen houden als zij dit soort beelden bekijken.

Waarschuwing voor lichtgevoelige aanvallen en andere gezondheidsrisico's

- Sommige kijkers kunnen een epileptische aanval of beroerte ervaren als zij worden blootgesteld aan bepaalde flitsende beelden of licht in bepaalde beelden of spellen van de projector. Als u lijdt aan epilepsie of beroertes of als dit in uw familie voorkomt, raadpleeg dan eerst een medisch specialist voordat u de 3D-functie gaat gebruiken.
- Zelfs als u zelf of uw familie niet bekend is met epilepsie of beroertes, kunt u alsnog een epileptische aanval ervaren.
- Zwangere vrouwen, oudere mensen, personen die medische problemen hebben, slaap tekort komen of onder invloed van alcohol zijn moeten de 3D-functie van de eenheid niet gebruiken.
- Stop onmiddellijk het bekijken van 3D-beelden en raadpleeg een medisch specialist als u de volgende symptomen ervaart: (1) verminderd zicht; (2) een licht hoofd; (3) duizeligheid; (4) onvrijwillige bewegingen zoals samentrekkingen van de ogen of spieren; (5) verwarring; (6) misselijkheid; (7) bewusteloosheid; (8) braken; (9) krampen en/of (10) desoriëntatie. Kinderen en tieners kunnen dit soort symptomen mogelijk eerder ervaren. Ouders moeten goed toezicht houden op hun kinderen en vragen of zij dergelijke symptomen ervaren.

- Het bekijken van 3D-projectie kan ook tot wagenziekte, nadelige effecten na het kijken, desoriëntatie, geïrriteerde ogen en een verminderde stabiliteit leiden. Aanbevolen wordt om regelmatig pauzes te nemen om het risico op deze effecten te verkleinen. Als uw ogen moe of droog worden, of als u de andere symptomen ervaart, stopt u het gebruik van dit apparaat onmiddellijk en wacht u minimaal dertig minuten tot nadat deze symptomen zijn weggegaan voordat u het gebruik weer hervat.
- Het langdurig bekijken van 3D-projectie terwijl u te dicht op het scherm zit kan uw zicht beschadigen. De ideale kijkafstand is minimaal driemaal de schermhoogte. Aanbevolen wordt om de kijkhoogte hetzelfde te houden als de schermhoogte.
- Het gedurende langere tijd bekijken van 3D-projectie terwijl u een 3D-bril draagt kan hoofdpijn of moeheid veroorzaken. Als u hoofdpijn, moeheid of duizeligheid ervaart, stopt u onmiddellijk met het kijken van de 3D-projectie en neemt u rust.
- Gebruik de 3D-bril niet voor andere doeleinden dan voor het bekijken van 3D-projectie.
- Het dragen van de 3D-bril voor andere doeleinden (zoals een gewone bril, zonnebril, veiligheidsbril, etc.) kan schadelijk zijn en kan uw zicht belemmeren.
- Sommige kijkers kunnen door het kijken in 3D-projectie desoriëntatie ervaren. Plaats daarom NOOIT uw 3D PROJECTOR nabij een open trap, kabels, balkons of andere voorwerpen waar u over kunt struikelen, tegen aan kunt lopen, omver kunt stoten of overheen kunt vallen.

Copyright

Deze publicatie, inclusief alle foto's, afbeeldingen en software, is beschermd door internationale auteursrechtwet-ten, met alle rechten voorbehouden. Het is niet toegestaan deze handleiding, noch het materiaal daarin, te repro-duceren zonder dat de auteur daar schriftelijk toestemming voor heeft gegeven.

© Copyright 2015

Verklaring

De informatie in dit document is onderhevig aan verandering zonder berichtgeving. De fabrikant geeft geen garan-ties voor de inhoud hiervan en wijst uitdrukkelijk eventuele garantie van verkoopbaarheid of geschiktheid voor een bepaald doel af. De fabrikant behoudt zich het recht voor om deze publicatie te herzien en om van tijd tot tijd wijzi-ingen door te voeren zonder dat de fabrikant iemand omtrent een dergelijke herziening of wijziging moet inlichten.

Erkenning handelsmerk

Kensington is een in de V.S. geregistreerd handelsmerk van ACCO Brand Corporation, met uitgegeven registraties en aanvragen in andere landen overal ter wereld.

HDMI, de HDMI Logo en High-Definition Multimedia Interface zijn handelsmerken of geregistreerde handelsmerken van HDMI Licensing LLC in de Verenigde Staten en andere landen.

IBM is een handelsmerk of geregistreerd handelsmerk van International Business Machines, Inc. Microsoft, Power-Point en Windows zijn handelsmerken of geregistreerde handelsmerken van Microsoft Corporation.

Adobe en Acrobat zijn handelsmerken of geregistreerde handelsmerken van Adobe Systems Incorporated.

DLP, DLP Link en het DLP logo zijn geregistreerde handelsmerken van Texas Instruments en BrilliantColor™ is een handelsmerk van Texas Instruments.

Alle andere productnamen in deze handleiding zijn het eigendom van hun respectievelijk eigenaars en zijn erkend.

Voorschriften & veiligheidsrichtlijnen

In deze bijlage vindt u algemene mededelingen met betrekking tot uw projector.

FCC-verklaring

Dit apparaat is getest en voldoet aan de richtlijnen voor een Klasse B digitaal apparaat onderhevig aan deel 15 van de FCC richtlijnen. Deze beperkingen zijn ontworpen om een redelijke bescherming te bieden tegen schadelijke interferentie in een woonomgeving. Dit apparaat genereert, gebruikt en kan radio frequentie energie uitstralen en kan, als het niet is geïnstalleerd en gebruikt volgens de instructies, schadelijke storing aan radio communicaties veroorzaken.

Er kan echter geen garantie worden gegeven dat er geen interferentie zal optreden in een specifieke installatie. Als dit apparaat toch schadelijke storingen veroorzaakt aan radio- of televisieontvangst, wat kan vastgesteld worden door het apparaat in en uit te schakelen, moet de gebruiker deze storing proberen te corrigeren door een of meer van de volgende maatregelen te nemen:

- Wijzig de richting van de ontvangstantenne of verplaats de antenne.
- Vergroot de afstand tussen het apparaat en de ontvanger.
- Sluit het apparaat aan op een stopcontact op een ander circuit dan dat waarop de ontvanger is aangesloten.
- Raadpleeg de leverancier of een ervaren radio/tv-technicus voor hulp.

Opmerking: afgeschermdde kabels

Alle aansluitingen op andere computerapparaten moeten gebeuren met afgeschermdde kabels zodat de FCC-voorschriften steeds worden nageleefd.

Opgelet

Wijzigingen of aanpassingen die niet uitdrukkelijk door de fabrikant zijn goedgekeurd, kunnen de bevoegdheid van de gebruiker, die wordt verleend door de Federale Communicatiecommissie, om deze projector te gebruiken, nietig verklaren.

Gebruiksvoorwaarden

Dit apparaat voldoet aan Deel 15 van de FCC richtlijnen. De bediening is onderhevig aan de volgende twee condities:

1. Dit apparaat mag geen schadelijke storing veroorzaken en
2. Dit apparaat moet elke ontvangen storing aanvaarden, met inbegrip van storing die ongewenste werking kan veroorzaken.

Opmerking: Canadese gebruikers

Dit digitale apparaat van Klasse B voldoet aan de Canadese ICES-003.

Remarque à l'intention des utilisateurs canadiens

Cet appareil numérique de la classe B est conforme à la norme NMB-003 du Canada.

Remarque à l'intention des utilisateurs canadiens

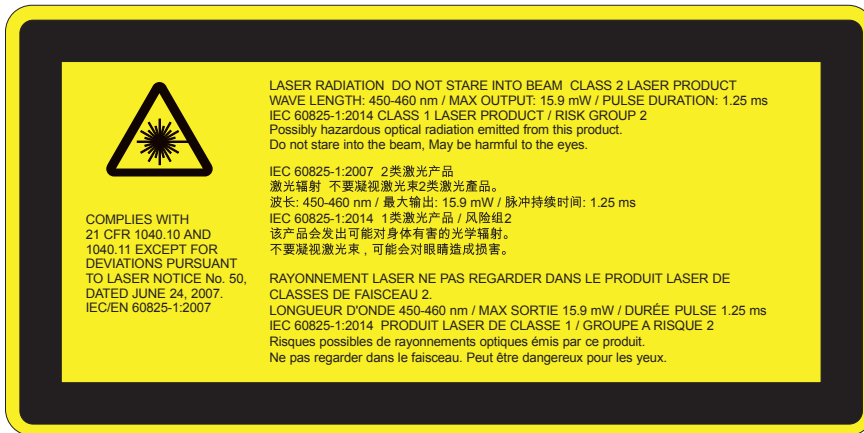
- EMC-richtlijn 2014/30/EU
- Laagspanningsrichtlijn 2014/35/EU
- (Rood) 2014/53/EU (als product RF-functie heeft)
- RoHS-richtlijn 2011/65/EU

Instructies met betrekking tot afvalverwijdering



Gooi dit elektronisch apparaat niet in een afvalbak wanneer het wordt weggegooid. Om vervuiling te minimaliseren en de beste bescherming van het global milieu te garanderen, moet het hercycled worden.

Veiligheidsmelding



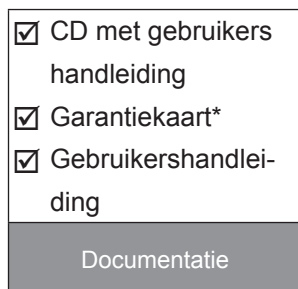
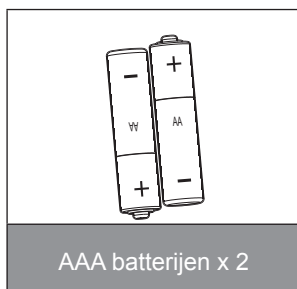
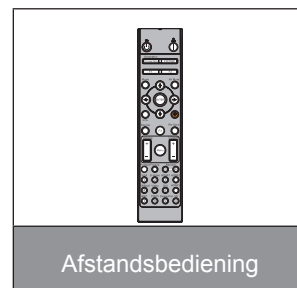
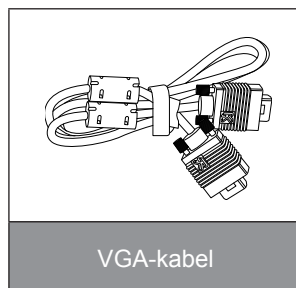
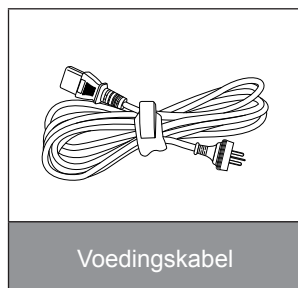
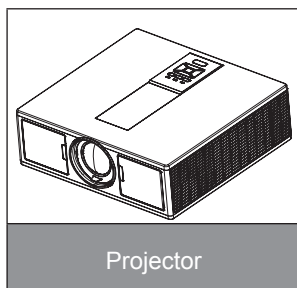
! WAARSCHUWING

- Dit product is geclassificeerd als klasse 2 van IEC 60825-1:2007 en voldoet ook aan 21 CFR 1040.10 en 1040.11, met uitzondering van afwijkingen onderhevig aan Laserrichtlijn 50, gedateerd op 24 juni, 2007. IEC 60825-1:2014: CLASS 1 LASER PRODUCT - RISICO GROEP 2
- Een verklarend label geeft alle informatie over de laser kracht weer.
- Deze projector heeft een ingebouwde Klasse 4 laser module. Uit elkaar halen of modicicatie is erg gevaarlijk en mag nooit geprobeerd worden.
- Enige bediening of aanpassing niet specifiek geïnstrueerd door de gebruiker handleiding veroorzaakt een risico op gevaarlijke laser straling blootstelling.
- Open de projector niet en haal het niet uit elkaar aangezien dit schade kan veroorzaken door de blootstelling van laserradiatie.
- Staar niet in de straal wanneer de projector aanstaat. Het heldere licht kan permanente oogschade veroorzaken.
- Wanneer de projector wordt aangezet, mag er niemand binnen het projectiebereik in de lens kijken.
- Het niet opvolgen van de knop, afstelling of bedieningsprocedure kan schade veroorzaken door de blootstelling van laserradiatie.
- Adekwate instructies voor assemblage, bediening en onderhoud, waaronder duidelijke waarschuwingen betreft voorzorgsmaatregelen om mogelijke blootstelling aan laser en collaterale straling te vermijden in overvloed van de toegankelijke stralingslimieten in Klasse 2.
- Deze projector is een klasse 2 laser product dat overeenkomt met IEC 60825-1:2007 en CFR 1040.10 en 1040.11.
- Klasse 2 laser product, staar niet in de straal.
- Deze projector heeft een ingebouwde Klasse 4 laser module. Uit elkaar halen of modicicatie is erg gevaarlijk en mag nooit geprobeerd worden.
- Enige bediening of aanpassing niet specifiek geïnstrueerd door de gebruiker handleiding veroorzaakt een risico op gevaarlijke laser straling blootstelling.
- Open de projector niet en haal het niet uit elkaar aangezien dit schade kan veroorzaken door de blootstelling van laserradiatie.
- Staar niet in de straal wanneer de projector aanstaat. Het heldere licht kan permanente oogschade veroorzaken.
- Het niet opvolgen van de knop, afstelling of bedieningsprocedure kan schade veroorzaken door de blootstelling van laserradiatie.
- Adekwate instructies voor assemblage, bediening en onderhoud, waaronder duidelijke waarschuwingen betreft voorzorgsmaatregelen om mogelijke blootstelling aan laser en collaterale straling te vermijden in overvloed van de toegankelijke stralingslimieten in Klasse 2.

Inleiding

Overzicht verpakking

Pak de doos uit en controleer of alle onderstaande onderdelen in de doos zitten. Wanneer er iets ontbreekt, neem dan contact op met de dichtstbijzijnde klantenservice centrum.

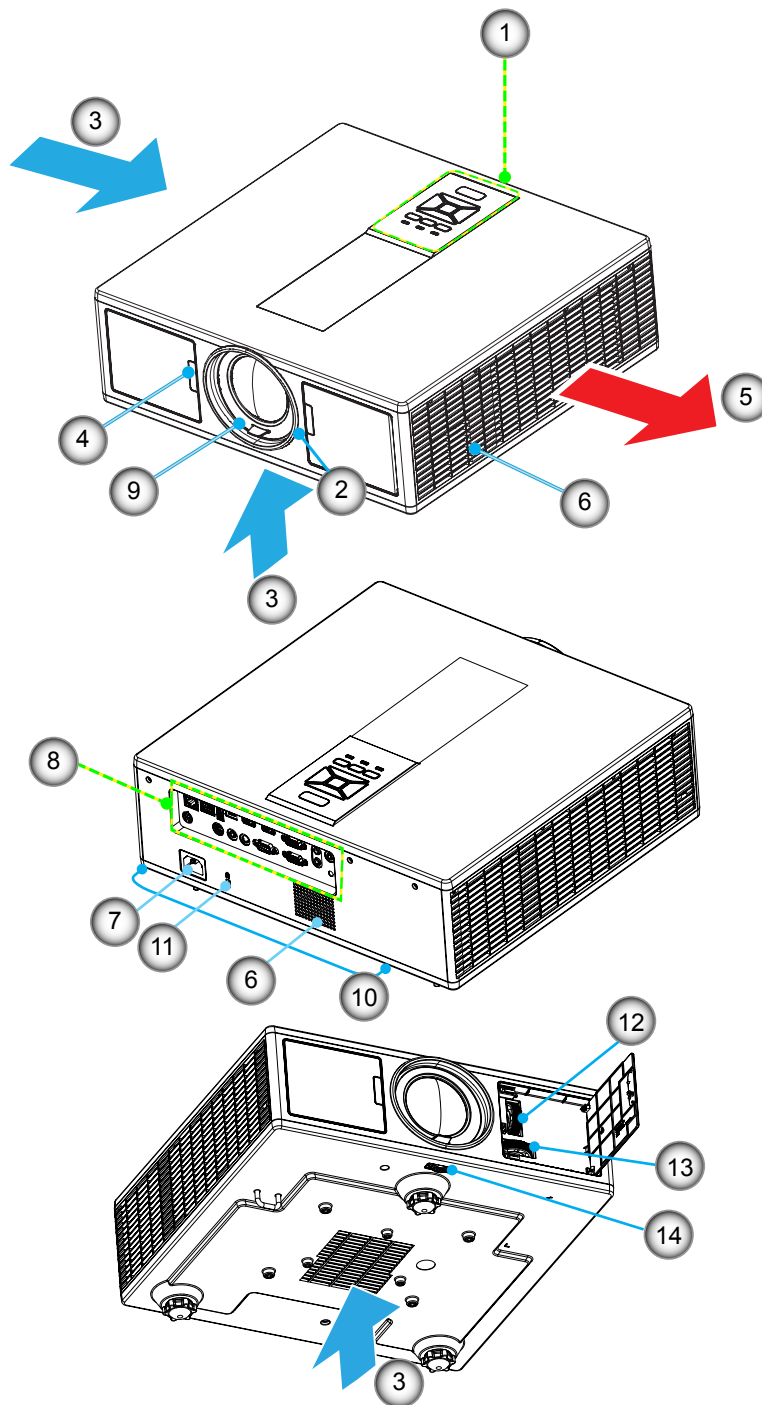


Opmerking: * Ga voor informatie over de garantie in Europa naar www.optomaeurope.com
Door verschillende toepassingen in elk land, kunnen sommige regio's verschillende accessoires hebben.

Inleiding

Productoverzicht

Hoofdeenheid

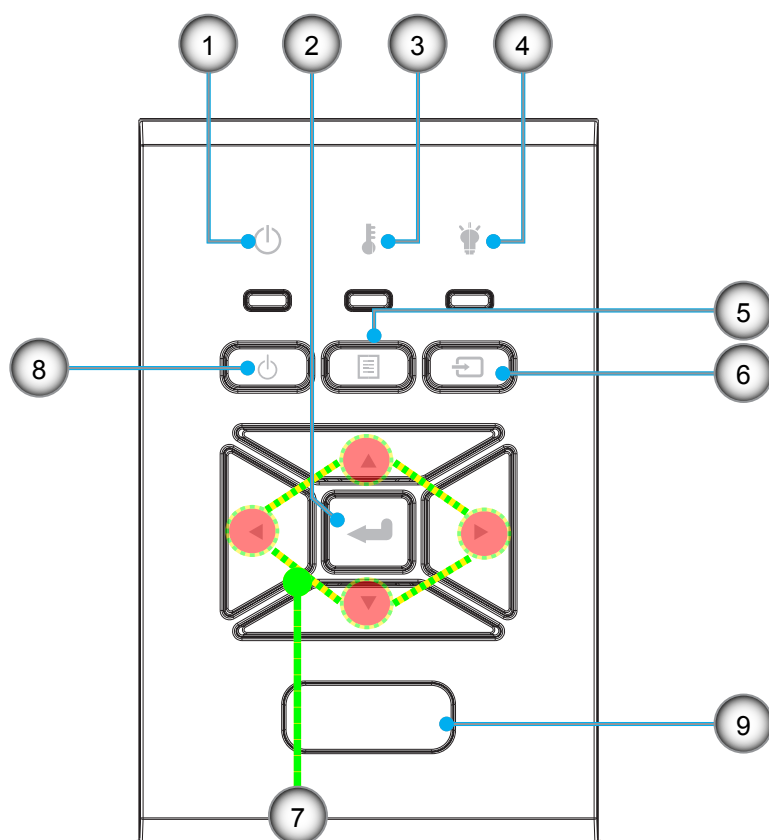


Opmerking: *Blokkeer niet de inlaat/uitlaat luchtgaten van de projector.*

No	Item	No	Item
1.	Toetsenbord	8.	Ingangen/uitgangen
2.	Scherpstelring	9.	Lens
3.	Ventilatie (ingang)	10.	Kantelverstelvoet
4.	IR-ontvangers	11.	Kensington slot
5.	Ventilatie (uitgang)	12.	Lens shift (Verticaal)
6.	Luidsprekers	13.	Lens shift (Horizontaal)
7.	Voedingsaansluiting	14.	Lens vergrendelen

Inleiding

Bedieningspaneel

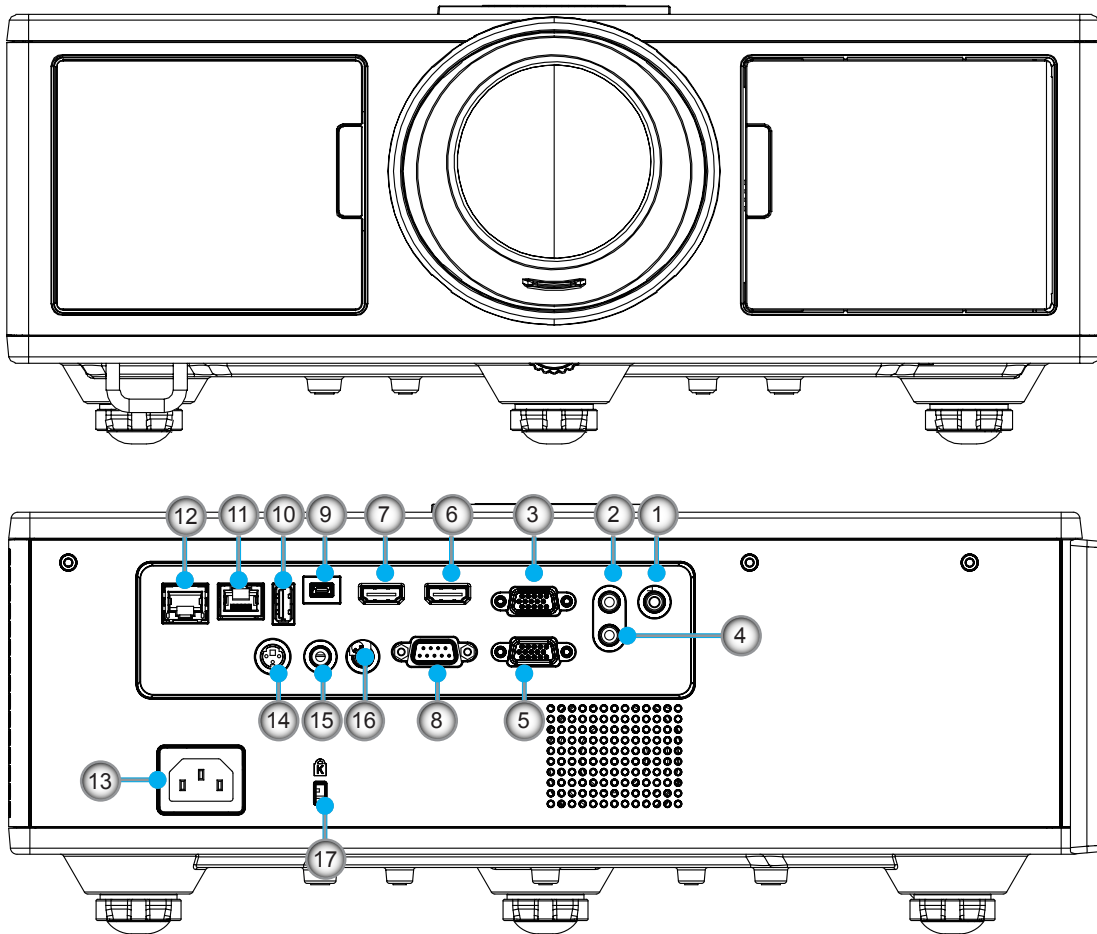


No	Item
1.	Aan/standby LED
2.	Enter
3.	Temperatuur-LED
4.	Lamp-LED
5.	Menu

No	Item
6.	Bron
7.	Vier richtingstoetsen voor selectie
8.	Power/Standby toets
9.	IR-ontvangers

Inleiding

Verbindingen



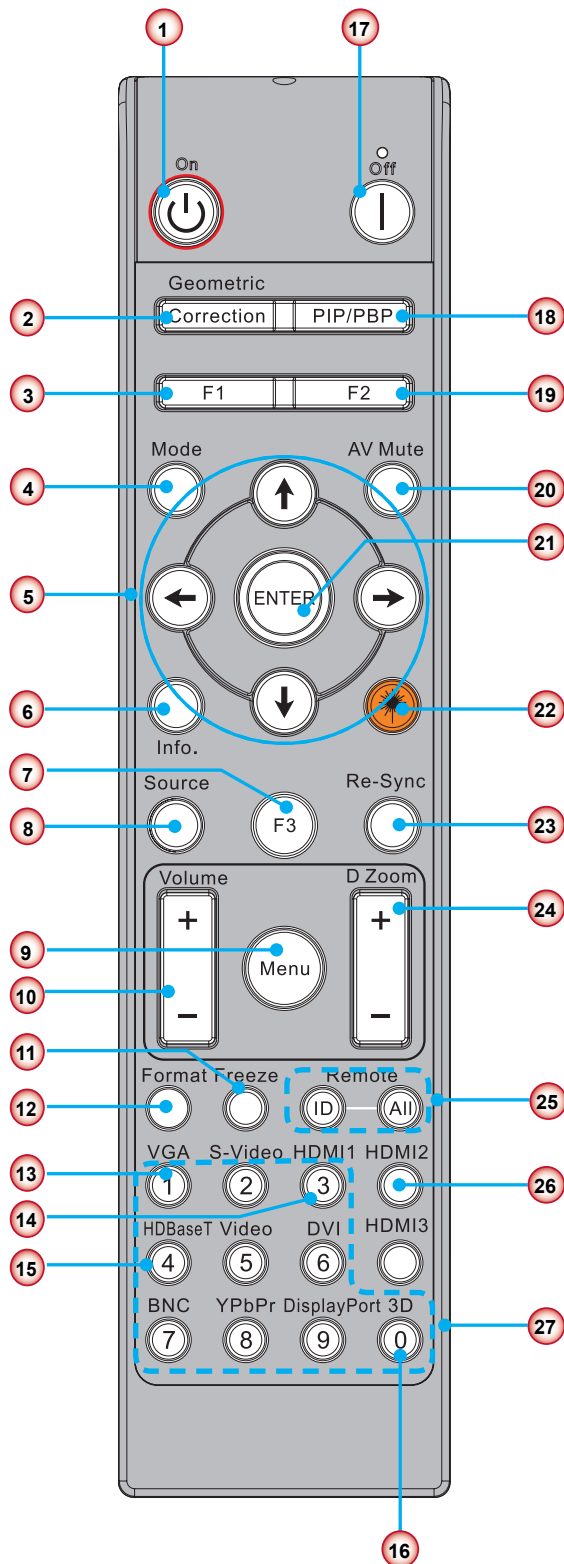
No	Item
1.	Microfoon aansluiting
2.	Audio In aansluiting
3.	VGA In/YPbPr aansluiting
4.	Audio Uit aansluiting
5.	VGA Uit aansluiting
6.	HDMI 1-aansluiting
7.	HDMI 2/MHL-aansluiting
8.	RS232C-aansluiting
9.	USB-B-aansluiting
10.	USB-stroom uit (5 V ---1,5 A) connector

No	Item
11.	HDBaseT-aansluiting (hangt af van model)
12.	RJ45
13.	Voedingsaansluiting
14.	3D Sync uit (5V) aansluiting
15.	Bedrade afstandconnector
16.	12 V Trekker connector
17.	Kensington slot

Inleiding

Afstandsbediening

No	Item
1.	Inschakelen De projector aan schakelen.
2.	Geometrische correctie Open het menu Geometrische correctie.
3.	F1: Testpatroon Geeft een testpatroon weer.
4.	Beeldschermmodus Selecteer de beeldschermmodus.
5.	Vier richtingstoetsen voor selectie Om onderdelen te selecteren of aanpassingen te doen.
6.	Informatie Geeft de informatie van de projector weer.
7.	F3: Bij elkaar horende kleuren Open het menu Bij elkaar horende kleuren.
8.	Invoerbron selecteren Een ingangssignaal selecteren.
9.	Menu Open het OSD-menu. Om het OSD af te sluiten, druk nog een keer op "MENU".
10.	Volumebediening +/- Het volume verhogen/verlagen.
11.	Blokkeren Bevriest het geprojecteerd beeld.
12.	Zoeken Kies het projectorformaat.
13.	VGA Wisselen naar VGA bron.
14.	HDMI 1 Wisselen naar HDMI 1 bron.
15.	HDBaseT (hangt af van model) Wisselen naar HDBaseT bron.
16.	3D Wisselen naar 3D bron.
17.	Uitschakelen De projector uit schakelen.
18.	Menu PIP/PBP Open het menu PIP/PBP.



Opmerking: Sommige toetsen werken niet op modellen die deze functies niet ondersteunen.

Inleiding

No	Item
19.	F2: LAN-instellingen Open het menu LAN-instellingen.
20.	AV-dempen Schakelt de audio en video tijdelijk uit/in.
21.	Enter Uw item selectie bevestigen.
22.	Laserpen Gebruiken als laserpen.
23.	Opnieuw synchroniseren Synchroniseert de projector automatisch met de invoerbron.
24.	Digitale zoom +/- Zoom in/uit op het geprojecteerde beeld.
25.	Afstandsbediening-ID/Alle afstand De afstandsbediening-ID instellen.
26.	HDMI 2 Wisselen naar HDMI 2 bron.
27.	Nummeriek toetsenbord (0 ~ 9) Gebruiken als toetsenblok "0 ~ 9".

CONFIGURATIE EN INSTALLATIE

IR Code tabel voor gegevens

	Standaard code	32CD	
Toets	Omschrijving	Toetscode	Afdruk-toets definitie
1	Uitschakelen	2E	Uit
2	Inschakelen	2	Aan
3	Menu PIP/PBP	78	PIP/PBP
4	Trapeziumcorrectie	7	Geometrische correctie
5	Functie 2	27	F2
6	Functie 1	26	F1
7	Display modus menu aan/uit	95	Modus
8	Omhoog toets voor OSD wanneer OSD aanstaat	C6	Omhoog pijl
9	AV-dempen	3	AV-dempen
10	Linkertoets voor OSD wanneer OSD aanstaat	C8	Links pijl
11	Enter	C5	Enter
12	Rechertoets voor OSD wanneer OSD aanstaat	C9	Rechts pijl
13	Informatie	25	Info. (Informatie)
14	Omlaag toets voor OSD wanneer OSD aanstaat	C7	Omlaag pijl
15	Laser richter trekker, indrukken om laser te schieten	N/B	Laserpen
16	Invoerbron selectie wanneer OSD uitstaat	18	Bron
17	Functie 3	66	F3
18	Automatische wijziging voor fase, opsporen,afmeting, positie wanneer OSD uitstaat	4	Opnieuw synchroniseren
19	OSD menu aan/uit	88	Menu
20	Volumebediening +	9	Volume +
21	Volumebediening -	0C	Volume -
22	Kamer +	8	Kamer +
23	Kamer -	0B	Kamer -
24	Zoeken	15	Zoeken
25	Blokkeren	6	Blokkeren
26	Modus 1 ~ 99	3201~ 3299	
27	Alles	32CD	
28	Invoerbron VGA1 selecteren	8E	1/VGA1
30	Invoerbron HDMI1 selecteren	16	3/HDMI1
31	Invoerbron HDMI2 selecteren	9B	HDMI2
32	Invoerbron HDBasT selecteren	70	4/HDBaseT
38	3D Menu	89	0/3D
39	HDMI3 (Dongle)	98	HDMI3
40	Functie 3	66	F3

CONFIGURATIE EN INSTALLATIE

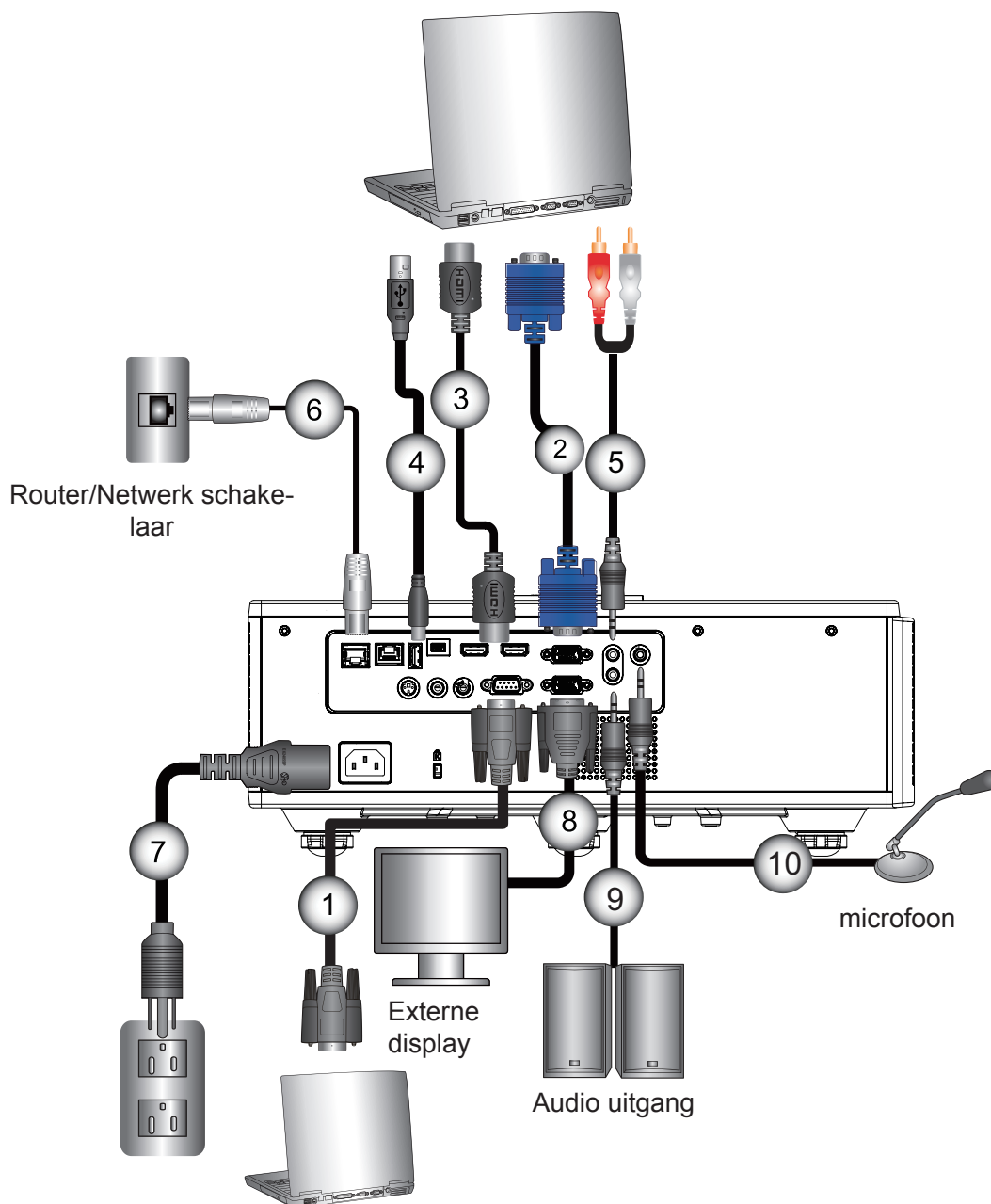
De bron aansluiten op de projector

Aansluiten op de computer/notebook

Opmerking:

Door verschillen in toepassingen voor elk land, kunnen sommige regio's verschillende accessoires hebben.

() Optioneel toebehoren*

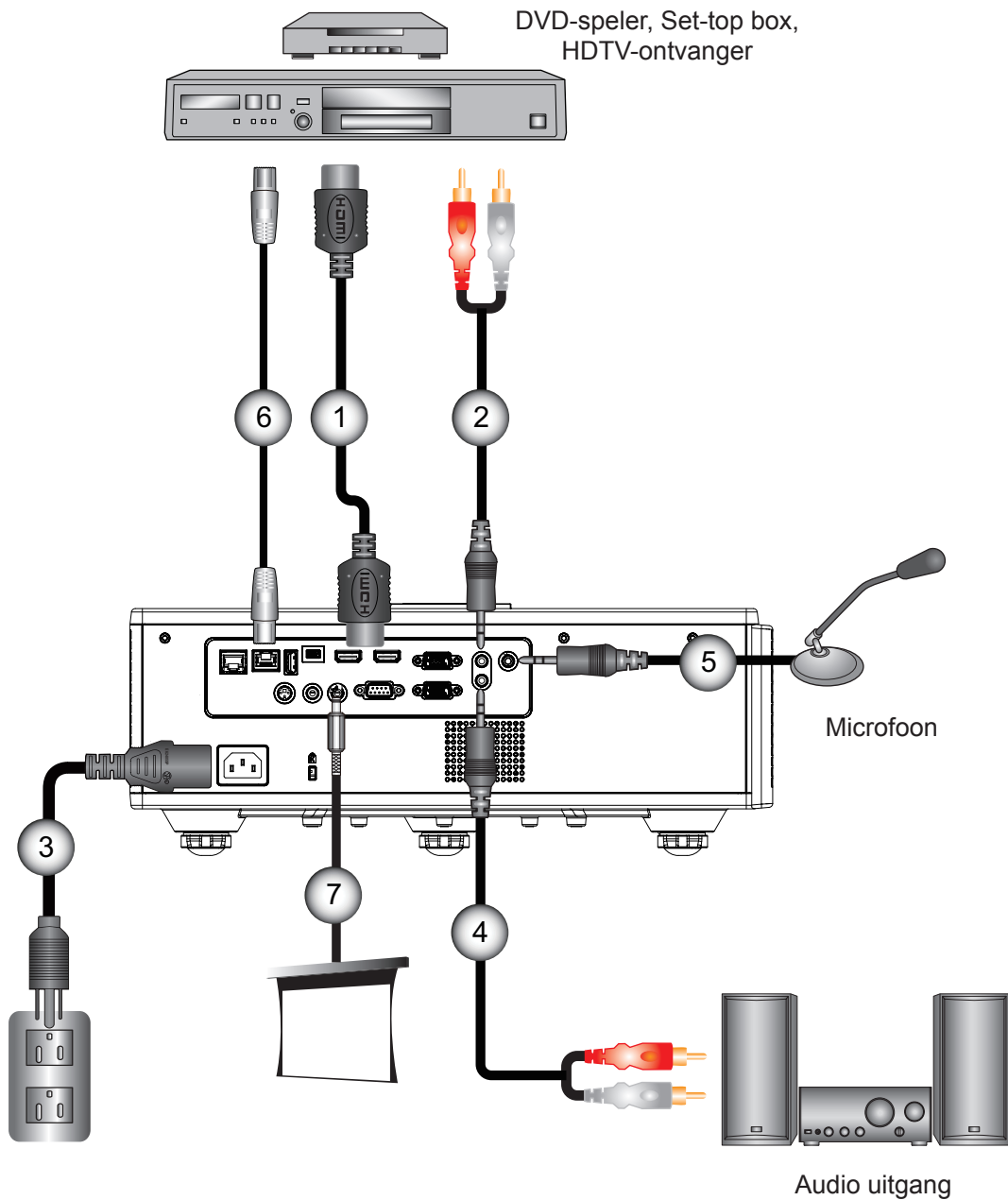


No	Item
1.	RS232-kabel
2.	VGA-kabel
3.	HDMI-kabel
4.	USB-kabel
5.	Audio In kabel

No	Item
6.	RJ45-kabel
7.	Spanningscode
8.	VGA Uit kabel
9.	Audio Uit kabel
10.	Microfoonkabel

CONFIGURATIE EN INSTALLATIE

Aansluiten op videobronnen



No	Item
1.	HDMI-kabel
2.	Audio In kabel
3.	Spanningscode
4.	Audio Uit kabel

No	Item
5.	Microfoonkabel
6.	RJ-45-kabel (Cat5-kabel)
7.	12 V DC ingang

Opmerking:

Door verschillen in toepassingen voor elk land, kunnen sommige regio's verschillende accessoires hebben.
(*) Optioneel toebehoren

CONFIGURATIE EN INSTALLATIE

The projector in/uitschakelen

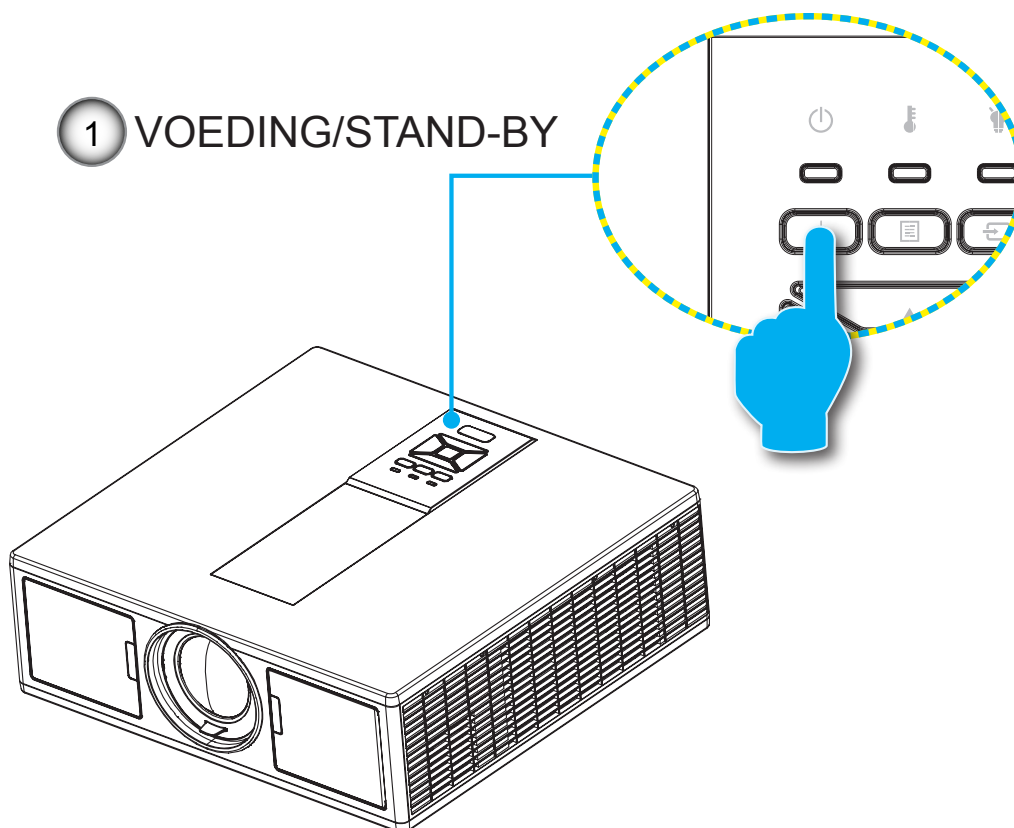
De projector inschakelen

1. Maak de voedingskabel en signaalkabel stevig vast. Wanneer aangesloten, wordt de POWER/STAND-BY LED rood.
2. Zet de lamp aan door te drukken op de "⏻" toets, of op de projector of op de afstandsbediening. Op dit moment, wordt de POWER/STANDBY LED blauw. ①

Het opstartscherm wordt binnen circa 6 seconden weergegeven.

3. Schakel het aan en verbindt de bron die u wilt weergeven op scherm (computer, notebook, video speler, etc). De projector neemt de bron automatisch weer.
 - ▶ Als u meerdere bronnen tegelijk aansluit, kunt u de knop "INPUT" indrukken, op het regelpaneel om te schakelen tussen ingangen.

Opmerking: Wanneer de power modus in stand-by modus staat (stroomverbruik < 0,5 W), wordt de VGAAuitgang/afstandbediend/LAN en audio gedeactiveerd wanneer de project stand-by staat. De audio uit loopdoorgang is altijd actief in de standby modus. HDBaseT knop is altijd gedeactiveerd in standby modus.

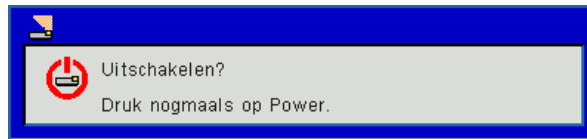


Opmerking: Schakel eerst de projector in en selecteer vervolgens de signaalbronnen.

CONFIGURATIE EN INSTALLATIE

De projector uitschakelen

1. Druk op de “⏻” toets op de afstandsbediening of op het controlepaneel om de projector uit te zetten. Het volgende bericht wordt op het scherm weergegeven.



- Druk opnieuw op de “⏻” knop om te bevestigen, het bericht verdwijnt anders na 10 seconden. Wanneer u voor de tweede maal op de “⏻” toets drukt, begint de ventilator met het afkoelen van het systeem en schakelt het uit.
2. De koelventilators blijven nog ongeveer 4 seconden werken voor de koelcyclus en de LED POWER/STAND-BY zal rood knipperen. Wanneer de LED POWER/STAND-BY stabiel rood brandt, betekent dit dat de projector in de stand-bymodus staat.
Als u de projector weer wilt aanzetten, moet u wachten totdat de projector geheel is afgekoeld en in de stand-by modus staat. Als het in stand-by modus staat, druk dan op de “⏻” toets om de projector opnieuw op te starten.
 3. Koppel de voedingskabel los van het stopcontact en de projector.

Waarschuwingsindicator

Bericht LED-lamp

Wanneer de waarschuwing indicators (zie hieronder), wordt de projector automatisch uitgeschakeld:

- ❖ De “LAMP” LED-indicator licht rood op en/of als de “TEMP” LED indicator rood is verlicht.
- ❖ Als de “TEMP” LED indicatie rood is, geeft dit aan dat de projector oververhit is. In normale omstandigheden kan de projector opnieuw worden ingeschakeld.
- ❖ “TEMP” LED-indicator knippert rood.

Koppel de voedingskabel los van de projector, wacht 30 seconden en probeer het opnieuw. Als de waarschuwing indicator opnieuw oplicht, moet u contact opnemen met een servicecentrum in de buurt voor hulp.

Bericht	LED Voeding		Temperatuur-LED	Lamp-LED
	⏻	⏻		
	Rood	Blauw	Rood	Rood
Stand-bytoestand (LAN uit)	AAN			
Stand-bytoestand (LAN aan)	AAN	AAN		
Inschakelen		AAN		
Opwarmen	Knipperend			
Fout (spanning goed NG)			AAN	AAN
Fout (ventilator defect)			Knipperend	
Fout (Over temp)			AAN	
Fout (LD defect)				AAN

CONFIGURATIE EN INSTALLATIE

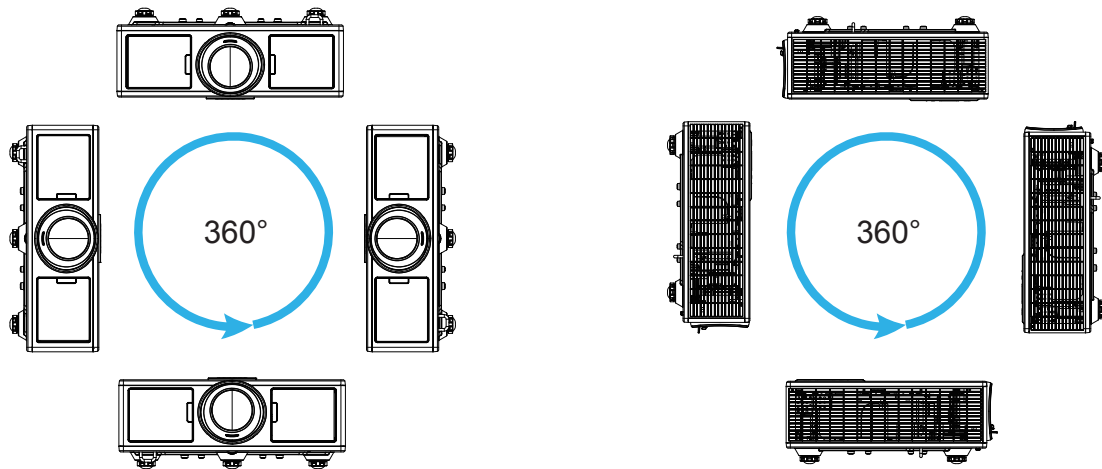
Positie van de projector afstellen

Wanneer u de positie voor de projector selecteert, moet u rekening houden met de afmeting en vorm van uw scherm, de plaats van uw voedingsuitgangen en de afstand tussen de projector en uw andere apparatuur. Volg deze algemene richtlijnen:

Plaats de projector op een vlak oppervlak in een rechte hoek naar het scherm. De projector moet op minstens 1.30m van het projectiescherm afstaan.

Zet de projector op de gewenste afstand van het scherm. De afstand van de lens van projector naar het scherm, de zoom instelling en het videoformaat bepalen de afmeting van het geprojecteerd beeld.

360 graden vrije orientatie bediening



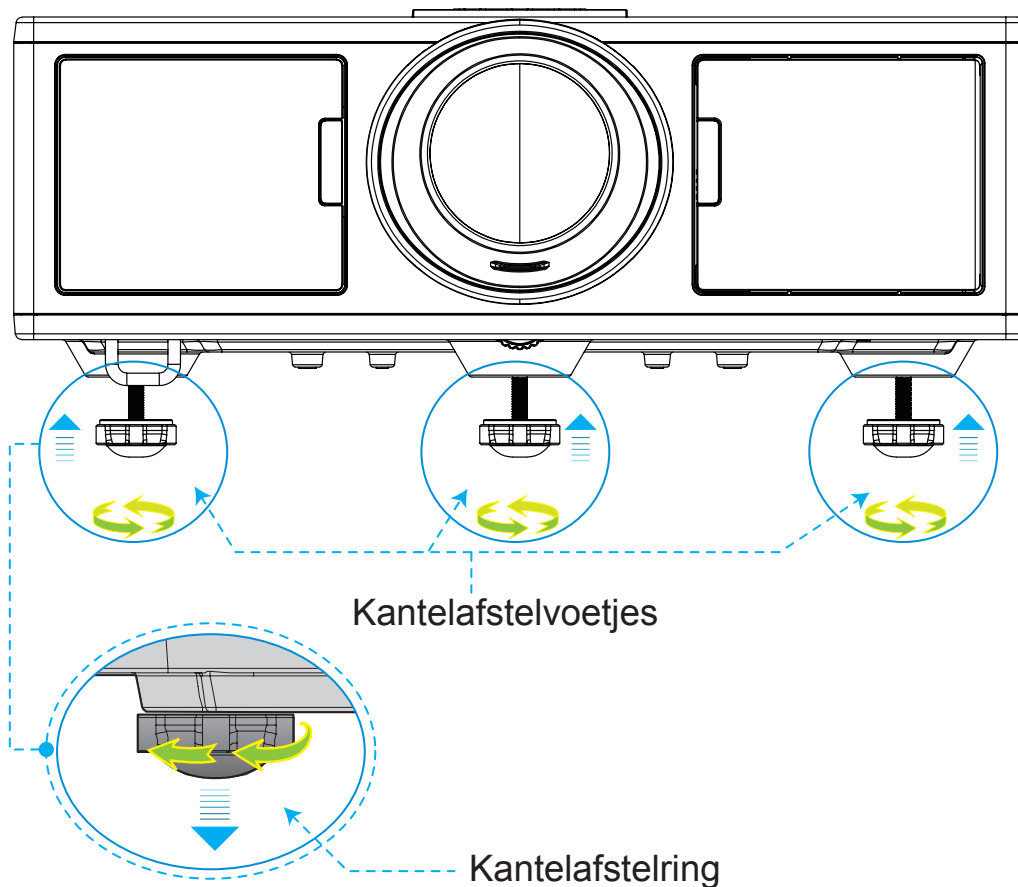
CONFIGURATIE EN INSTALLATIE

Het geprojecteerde beeld aanpassen

De projectorhoogte regelen

De projector is voorzien van afstelbare voetjes waarmee u de hoogte van het beeld kunt aanpassen.

1. Zoek de afstelbare voetjes die u wilt aanpassen op de onderkant van de projector.
2. Draai de afstelbare ring naar rechts om de projector te verhogen of naar links om te verlagen. Herhaal met de resterende standaard indien nodig.

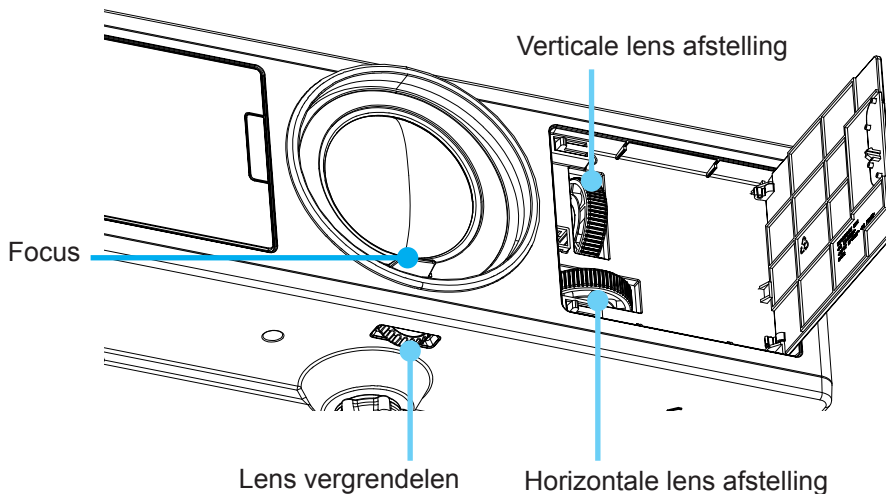


CONFIGURATIE EN INSTALLATIE

Inzoomen en scherpstellen

1. Om de beeldgrootte aan te passen, draait u de zoomring met de klok mee of tegen de klok in om de grootte van het geprojecteerde beeld aan te passen.
2. Om het scherpstellen aan te passen, draait u de ring met de klok mee of tegen de klok in tot het beeld scherp en leesbaar is.

De projector stelt scherp op afstanden (lens naar muur) van 1,65 tot 16,5 feet (0,5 -5,0 meter)

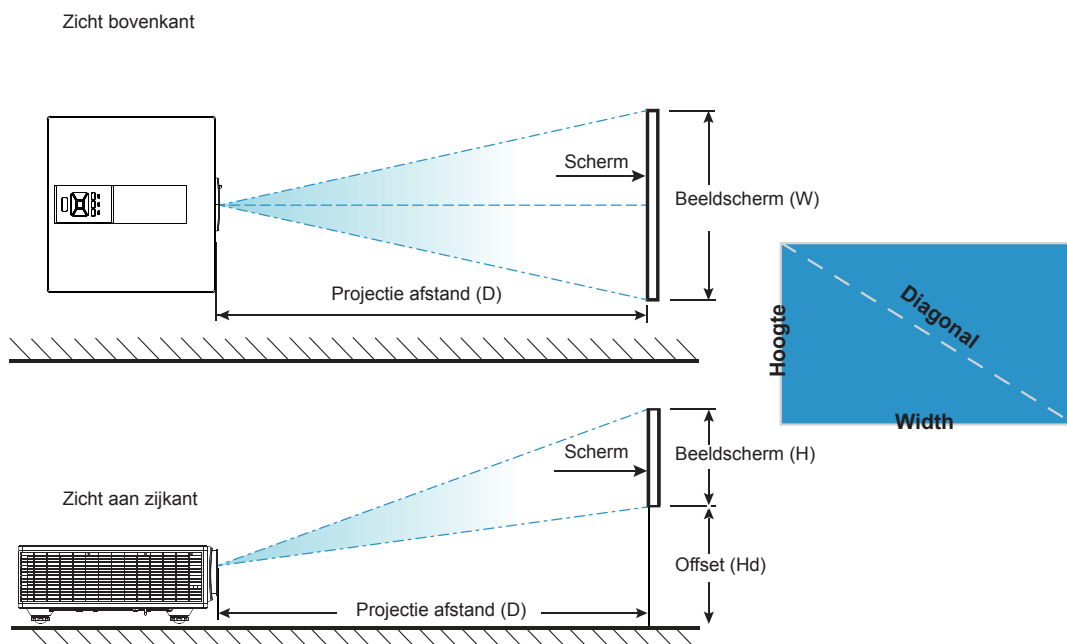


De grootte van het projectiebeeld aanpassen (Diagonal)

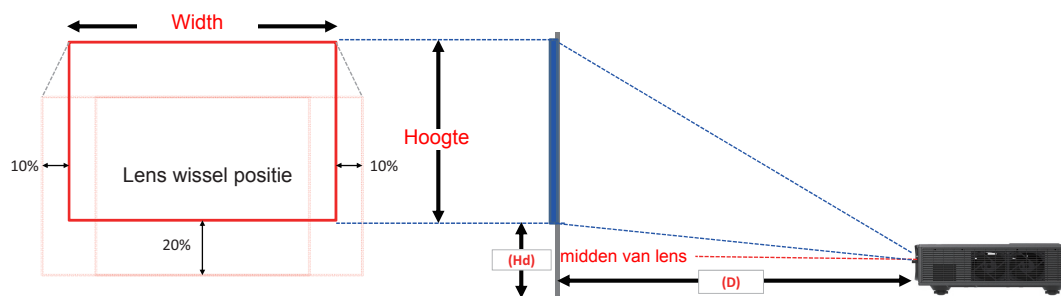
Projectie beeldafmeting van 30" tot 300" (0,91 - 9,09 meter).

1. Open het deurtje aan de voorzijde van de projector.
2. Open eerst het slot van de lens, voordat u de lens afstelt.
3. Draai de verticale/horizontale lens afstelknop om de lens af te stellen.
4. Draai de lensvergrendeling met de klok mee om zijn plaats te vergrendelen. (De lens afstelknop kan gedraaid worden.)
5. Sluit het deurtje aan de voorzijde van de projector.

Opmerking: De strook voor lensafstelling is ontworpen voor regelmatige driehoek, wanneer de lens is afgesteld op centrale positie horizontaal, kan de lens verticaal afgesteld worden op het hoogste punt.



CONFIGURATIE EN INSTALLATIE



	Verticaal verschuivingsbereik (Vs)	Horizontaal verschuivingsbereik (Hs)
XGA	10%	±5%
WUXGA	13%	±5%

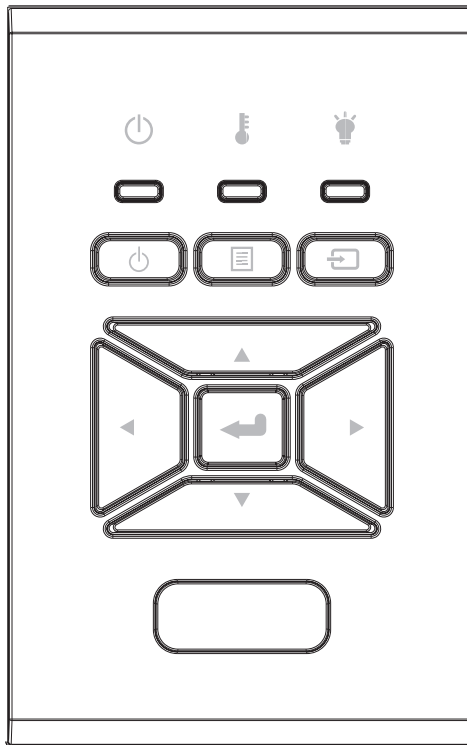
Beeld Offset									
	beeld afmeting	Schermgrootte W x H				Projectie afstand (D)		Offset (Hd)	
	inch	cm		inch		cm	inch	cm	inch
	Diagonal	Width	Hoogte	Width	Hoogte	-	-	-	-
XGA 4:3	30"	60,7	45,7	23,9	18,0	49,8	19,6	2,3	0,9
	100"	202,3	152,3	79,7	60,0	165,9	65,3	7,6	3,0
	150"	303,5	228,5	119,5	90,0	248,9	98,0	11,4	4,5
	200"	404,7	304,7	159,3	119,9	331,8	130,6	15,2	6,0
	250"	505,8	380,8	199,1	149,9	414,8	163,3	19,1	7,5
	300"	607,0	457,0	239,0	179,9	497,7	196,0	22,9	9,0

Beeld Offset									
	beeld afmeting	Schermgrootte W x H				Projectie afstand (D)		Offset (Hd)	
	inch	cm		inch		cm	inch	cm	inch
	Diagonal	Width	Hoogte	Width	Hoogte	-	-	-	-
WUXGA 16:10	36"	78,0	49,0	30,7	19,3	61,6	24,3	9,7	3,8
	100"	215,0	135,0	84,6	53,1	169,9	66,9	26,9	10,6
	150"	323,0	202,0	127,2	79,5	255,2	100,5	40,4	15,9
	200"	431,0	269,0	169,7	105,9	340,5	134,1	53,9	21,2
	250"	539,0	337,0	212,2	132,7	425,8	167,6	67,3	26,5
	300"	646,0	404,0	254,3	159,1	510,3	200,9	80,8	31,8

❖ Deze tabel is uitsluitend bedoeld als referentie voor de gebruikers.

Bedieningselementen gebruiker

Het controle paneel gebruiken



Naam	Omschrijving
Voeding	Raadpleeg sectie "De projector in/uitschakelen" op pagina's 17-18.
Enter	Een geselecteerd item bevestigen.
ingang	Een ingangssignaal selecteren
MENU	Het on-screen scherm starten (OSD) menu openen. Om het OSD af te sluiten, druk nog een keer op "MENU".
Vier richtingstoetsen voor selectie	Gebruik om items te selecteren of maak aanpassingen in uw keuze.
Lamp-LED	Referer aan de LED indicator van de projector lichtbron status.
Temperatuur-LED	Referer aan de LED indicator van de projector temperatuur status.
AAN/STAND-BY LED	Referer aan de LED indicator van de projector power status.

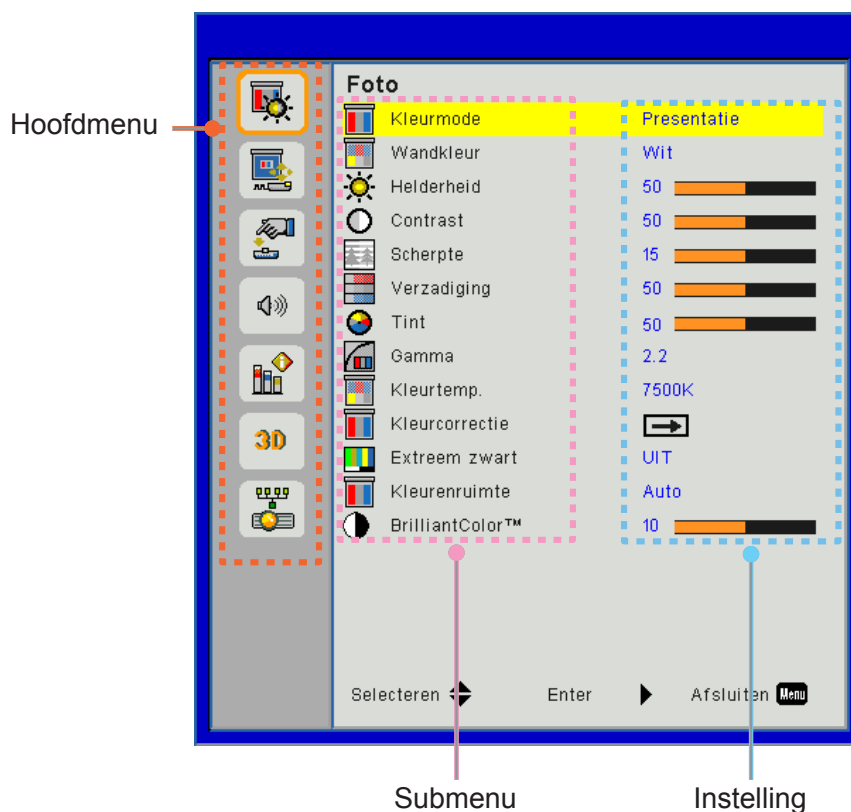
Bedieningselementen gebruiker

Display menu's op het scherm

De projector beschikt over meertalige OSD-menu's waarmee u aanpassingen kunt aanbrengen aan het beeld en verschillende instellingen kunt wijzigen.

Het apparaat gebruiken

1. Om het OSD-menu te openen, drukt u op de afstandsbediening of op het toetsenbord van de projector op "Menu".
2. Wanneer OSD is weergegeven, gebruik dan de ▲ ▼ toetsen om elk item in het hoofdmenu te selecteren. Tijdens het maken van een selectie op een bepaalde pagina, druk op de ► of "Enter" toets om het submenu op te roepen.
3. Gebruik de knoppen ▲ ▼ om het gewenste item te selecteren en pas de instellingen aan met de ◀ ▶ knop.
4. Selecteer het volgende item dat u wilt aanpassen in het submenu en pas het aan zoals hierboven beschreven.
5. Druk op "Enter" om te bevestigen.
6. Druk opnieuw op "MENU" om af te sluiten. Het OSD-menu wordt gesloten en de projector zal de nieuwe instellingen automatisch opslaan.



Bedieningselementen gebruiker

Structuur

Opmerking: Let op dat de on-screen display (OSD) menu's kunnen afwijken vanwege het geselecteerde signaaltype en het projectormodel dat u gebruikt.

Hoofdmenu	Submenu	Instelling		
Foto	Kleurmode		Helder/Presentatie/Film/sRGB/Mengen/DICOM SIM./ Gebruiker (Verander Kleurmodus in Gebruikersmodus als de klant de instellingen wijzigt)	
	Wandkleur		Wit/Lichtgeel/Lichtblauw/Roze/Donkergroen	
	Helderheid			
	Contrast			
	Scherpte			
	Verzadiging		(Alleen voor VGA component signaal)	
	Tint		(Alleen VGA component signaal)	
	Gamma		Filmpje/Afbeeldingen/1.8/2.0/2.2/2.6/Bord/DICOM SIM	
	Kleurtemp.		5500K/6500K/7500K/8500K/9500K	
	Kleurcorrectie	Wit/Rood/Groen/ Blauw/Cyaan/ Magenta/Geel	Tint/ Verzadiging /Gain	
	Extreem zwart		aan / uit	
	Kleurenruimte		Geen HDMI invoer: Auto/RGB/YUV	
			HDMI invoer: Auto/RGB (0 ~ 255)/RGB (16 ~ 235)/YUV	
	BrilliantColor™		1~10	
Scherm	Beeldverhouding		Auto/4:3/16:9/16:10	
	Fase			
	Klok			
	H. Positie			
	V. Positie			
	Digitale zoom			
	Projectie		Voorz/Voorz plafond/Achterz/Achterz plaf	
	Geometrische correctie	V. trapeziumcorr		
		H. trapeziumcorr		
		4 Hoeken		aan/uit
		Rooster kleur		/Groen
		Reset		Ja/Nee
	PIP-PBP Instellingen	Functie		PBP/PIP/ uit
		Hoofdbron		VGA/HDMI-1/HDMI-2/HDBaseT
		Sub bron		VGA/HDMI-1/HDMI-2/HDBaseT
		Plaats		L.boven/R.boven/L.onder/R.onder
		Afmeting		Klein/Medium/Groot
Wisselen				

Bedieningselementen gebruiker

Hoofdmenu	Submenu	Instelling	
Instellingen	Taal		Nederlands/Duits/Frans/Italiaans/Spaans/Pools/Zweeds/ Nederlands/Portugees/Japans/Traditioneel Chinees/ Vereenvoudigd Chinees/Koreaans/Russisch/Arabisch/Norsk/ Turkish/Deens/Fins/Griens/Hongaars/Tjechisch/Roemeens/ Thaï's/Farsi/Viëtnamees/Indonesisch/Slowaaks
	Menulocatie		Linksboven, Rechtsboven, Midden, Linksonder, Rechtsonder
	VGA Out (Stand-by)		uit/aan
	LAN (STANDBY)		uit/aan
	Testpatroon		Geen / Grid / Wit
	Direct inschakelen		aan/uit
	Signaal inschakelen		aan/uit
	Terugzetten naar standaard		Ja/Nee
Volume	Luidspreker		aan/uit
	Audio Uit		aan/uit
	Microfoon		aan/uit
	Dempen		aan/uit
	Volume		
	Microfoonvolume		
	EQ		

Bedieningselementen gebruiker

Hoofdmenu	Submenu	Instelling		
Opties	Logo		Standaard/Gebruiker	
	Logo-opname			
	Auto bron		aan/uit	
	invoer		VGA, HDMI-1, HDMI-2, HDBaseT	
	Auto uitschakelen (Min.)			
	Slaaptimer (min)			
	SSI instellingen			Gebruikte laseruren (Normaal)
				Gebruikte laseruren (ECO)
		Laser power modus		Normaal, ECO
	Grote hoogte	aan/uit		[Standaard uit]
	Optionele filter instellingen	Optionele filter geïnstalleerd		Ja/Nee
		Filter Usage Hours		Alleen lezen
		Filter Reminder		
		Schoonmaak herinnering		Ja/Nee
	Beveiliging	Beveiliging		aan/uit
		Beveiligingstimer		Maand/Dag/Uur
		Wachtwoord wijzigen		
	AB instellingen	IR Functie		aan/uit
		Code op afstand		00 ~ 99
	HDBaseT Bediening	Auto		
		HDBaseT		
	PIP-PBP Module			versie
				HDMI EQ
				Reset
				USB bijwerking
	Info verbergen	aan / uit		
	Informatie			Naam Model
				SNID
				Bron (Hoofdbron / Sub bron)
				Resolutie hoofdbron
				Resolutie subbron
				SW-versie (DDP/MCU/LAN)
			Beeldverhouding	
			SSI uren (Normaal/Eco)	
			IP-adres	
			Netwerkstatus	
			Code op afstand	
			Code op afstand (Actief)	

Bedieningselementen gebruiker

Hoofdmenu	Submenu	Instelling		
3D	3D		Auto/aan	
	3D omkeer		aan/uit	
	3D-Zoeken			Frame Packing
				Side-by-Side (Half)
				Top and Bottom
				Frame Sequential
			Field Sequential	
1080P @ 24			96 Hz/144 Hz	
Netwerk	Status			
	DHCP Client		aan/uit	
	IP-adres			
	Subnetmasker			
	Gateway			
	DNS			
	Opslaan			
	MAC-adres			
	Groepsnaam			
	Projectornaam			
	Locatie			
	Contact			

Bedieningselementen gebruiker

Foto

Kleurmode

Er zijn talrijke instellingen die vooraf in de fabriek zijn gedefinieerd en voor verschillende typen beelden zijn geoptimaliseerd. Gebruik de ◀ of ▶ toets om het item te selecteren.

- Licht: Voor helderheid optimalisatie.
- Presentatie: Voor bespreking presentatie.
- Film: Voor video afspelen.
- sRGB: Voor spelletjes.
- Mengen: Voor Meng applicatie.
- DICOM Sim:
- Gebruiker: Gebruiker instellingen memoriseren.

Wandkleur

Gebruik deze functie om een geoptimaliseerd schermbeeld te krijgen, net als de wandkleur. U kunt kiezen uit "Wit", "Lichtgeel", "Lichtblauw", "Roze" en "Donkergroen".

Helderheid

Past de helderheid van het beeld aan.

- Druk op de ◀ toets om het beeld donkerder te maken.
- Druk op de ▶ toets om het beeld lichter te maken.

Contrast

Het contrast beheert het verschil tussen de helderste en donkerste gedeelten van het beeld. De contrast verschillen aanpassen, verandert de hoeveelheid zwart en beeld in de afbeelding.

- Druk op de ◀ toets om het contrast te verlagen.
- Druk op de ▶ toets om het contrast te verhogen.

Scherpte

Past de scherppte van het beeld aan.

- Druk op de ◀ toets om de scherppte te verminderen.
- Druk op de ▶ toets om de scherppte te verhogen.

Opmerking: De functies "Scherpte", "Verzadiging" en "Tint" worden alleen ondersteund in de video-modus.

Bedieningselementen gebruiker

Verzadiging

Past een videobeeld aan van zwart-wit naar volledig verzadigde kleuren.

- Druk op de ◀ toets om de hoeveelheid verzadiging in het beeld te verlagen.
- Druk op de ▶ toets om de hoeveelheid verzadiging in het beeld te verhogen.

Opmerking: *Verzadiging biedt alleen ondersteuning voor VGA bron (480i/480p 576i/675p 720P 1080i/1080p)*

Tint

Past de kleurbalans van rood en groen aan.

- Druk op de ◀ toets om de hoeveelheid groen in het beeld te verhogen.
- Druk op de ▶ toets om de hoeveelheid rood in het beeld te verhogen.

Opmerking: *Tint biedt alleen ondersteuning voor VGA bron (480i/480p 576i/675p 720P 1080i/1080p)*

Gamma

Hiermee kunt u de gamma waarde afstellen voor een beter beeld contrast voor de invoer.

Kleurtemp.

Hiermee kunt u de kleurtemperatuur afstellen. Op een hogere temperatuur ziet het scherm er kouder uit, op een lagere temperatuur ziet het scherm er warmer uit.

Kleurcorrectie

Gebruik deze instellingen voor geavanceerde afstellingen van de individuele rode, groene, blauwe, blauwgroene, hoogrode gele en witte kleuren.

Extreem zwart

Gebruik deze functie om het contrast ratio te verhogen.

Kleurenruimte

Selecteer een geschikt kleurenmatrixtype tussen AUTO, RGB, RGB (0 - 255), RGB (16 - 235) of YUV.

Opmerking: *“RGB (0 - 255)” en “RGB (16 - 235)” zijn alleen ondersteund voor de HDMI bron.*

Brilliant kleur™

Dit afstelbaar item gebruikt een nieuw kleurverwerkende algoritme en uitbreidingen voor een betere helderheid terwijl het echte, meer levendige kleuren in de afbeelding levert.

Bedieningselementen gebruiker

Schermb

Beeldverhouding

- Auto: Behoud het beeld met originele breedte-hoogte ratio en maximaliseert het beeld voor horizontale of verticale pixels.
- 4:3: Het beeld wordt verkleind om op het scherm te passen en weergegeven met 4:3 ratio.
- 16:9: Het beeld wordt verschaald om de breedte en hoogte van het scherm af te stellen voor het scherm met 16:9 ratio.
- 16:10: Het beeld wordt verschaald om de breedte en hoogte van het scherm af te stellen voor het scherm met 16:10 ratio.

Fase

De signaal timing van het scherm synchroniseren met de grafische kaart. Als het beeld onstabiel verschijnt of knippert, gebruik dan deze functie om het te corrigeren.

Opmerking: *Fase, Klok, H.stand, V. stand afstelling ondersteunt alleen VGA grafische beelden.*

Klok

Afstemmen voor een optimaal beeld wanneer er een vertical flickering in het beeld te zien is.

H. Positie

- Druk op de ◀ toets om het beeld naar links te verplaatsen.
- Druk op de ▶ toets om het beeld naar rechts te verplaatsen.

V. Positie

- Druk op de ◀ toets om het beeld omlaag te verplaatsen.
- Druk op de ▶ toets om het beeld omhoog te verplaatsen.

Digitale zoom

- Druk op de ◀ toets om een beeld te verkleinen.
- Druk op de ▶ toets om het beeld op het projectiescherm te vergroten.

Projectie

- Voorz: Het beeld wordt recht op het scherm geprojecteerd.
- Voorz plafond: Dit is de standaardselectie. Wanneer deze optie is geselecteerd, verschijnt het beeld ondersteboven.
- Achterz: Wanneer deze optie is geselecteerd, verschijnt het beeld gespiegeld.
- Achterz plaf: Wanneer deze optie is geselecteerd, verschijnt het beeld gespiegeld en ondersteboven.

Geometrische Correctie

- H Keystone
Druk op de ◀ of ▶ toets om beeld distorsie horizontaal af te stellen. Als het beeld trapeziumvormig is, kan deze optie helpen het beeld rechthoekig te maken.
- Ver. Keystone
Druk op de ◀ of ▶ toets om beeld distorsie verticaal af te stellen. Als het beeld trapeziumvormig is, kan deze optie helpen het beeld rechthoekig te maken.
- 4 Hoeken
Stel het beeld 4 hoeken pixel bij pixel af om het beeld rechthoekig te maken.
- Rooster Kleur
Stel de 4 hoeken correctie functie roosterkleur in.
- Reset
Stel de H/V Keystone, 4 hoeken parameters terug in naar de standaardwaarden.

Bedieningselementen gebruiker

PIP-PBP Instellingen

- Functie: PIP/PBP functie uitschakelen.
- Hoofdbron: PIP/PBP hoofdbron instellen.
- SUB bron: PIP/PBP sub bron instellen.
- Plaats: PIP sub bron locatie instellen.
- Afmeting: PIP sub bron afmeting instellen.
- Wisselen: PIP/PBP hoofd/sub bron wisselen.

Sommige bron/signaal combinaties zijn mogelijk niet compatibel met de PIP/PBP functie. Raadpleeg de onderstaande tabel:

Matrix	HDMI-1	HDMI-2	HDBaseT	VGA
HDMI-1	-	✓	-	✓
HDMI-2	✓	-	✓	✓
HDBaseT	-	✓	-	✓
VGA	✓	✓	✓	-

1. Er kan een knipperlijn voorkomen als de bandbreedte van beide invoeren te hoog is, probeer dan de resolutie te verlagen.
2. Het frame kan scheuren door een verschil in de frameratio tussen het hoofdbeeld en het subbeeld. Probeer de frameratio voor elke invoer goed te regelen.

Bedieningselementen gebruiker

Instellingen

Taal

Kies het meertalige OSD menu. Druk op de ◀ of ▶ toets in het submenu en gebruik dan de ▲ of ▼ toets om uw gewenste taal te selecteren. Druk op ▶ op de afstandsbediening om de selectie af te ronden.



Menulocatie

Selecteer de locatie van het menu op het weergavescherm.

VGA Out (Stand-by)

Kies "AAN" om de VGA UIT aansluiting in te schakelen.

LAN (STANDBY)

Kies "AAN" om de LAN aansluiting in te schakelen. Kies "UIT" om de LAN aansluiting uit te schakelen.

Testpatroon

Geeft een testpatroon weer.

Direct inschakelen

Kies "Aan" om de directe stroommodus te activeren. De projector wordt automatisch ingeschakeld wanneer er stroom wordt geleverd, zonder dat u hoeft te drukken op de knop ⏻ op het bedieningspaneel van de projector of op de afstandsbediening.

Signaal inschakelen

Wanneer de signaalvoeding AAN staat, zal de projector automatisch opstarten vanuit standby modus, indien de invoerbron is veranderd van inactief naar actief.

Terugzetten naar standaard

Kies "Ja" om de parameters van alle menu's opnieuw in te stellen volgens de fabrieksinstellingen.

Bedieningselementen gebruiker

Volume

Luidspreker

- Kies “AAN” om de luidspreker in te schakelen.
- Kies “UIT” om de luidspreker uit te schakelen.

Audio Uit

- Kies “AAN” om de lijn uit functie in te schakelen.
- Kies “UIT” om de lijn uit functie uit te schakelen.

Microfoon

- Kies “AAN” om de microfoon in te schakelen.
- Kies “UIT” om de microfoon uit te schakelen.

Dempen

- Kies “AAN” om het dempen in te schakelen.
- Kies “UIT” om het dempen uit te schakelen.

Volume

- Druk op de ◀ toets om het volume te verlagen.
- Druk op de ▶ toets om het volume te verhogen.

Microfoonvolume

- Druk op de ◀ toets om het microfoon volume te verlagen.
- Druk op de ▶ toets om het microfoon volume te verhogen.

EQ

Audio EQ waarden instellen.

Bedieningselementen gebruiker

Opties

Logo

Gebruik deze functie om het gewenste opstartscherm in te stellen. Als wijzigingen zijn gemaakt worden die effectief wanneer de projector weer wordt ingeschakeld.

- Standaard: Het standaard opstartscherm.
- Gebruiker: gebruik de opgeslagen afbeelding van de functie "Logo-opname".

Logo-opname

Druk op de ► toets om een opname te maken van het beeld dat momenteel op het scherm wordt weergegeven.

Opmerking:

"Logo-opname" is niet beschikbaar wanneer 3D is ingeschakeld.

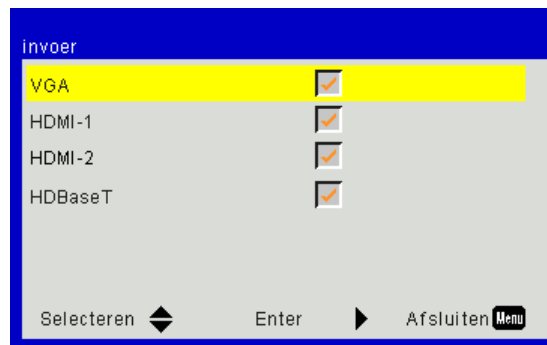
Voordat deze functie wordt geactiveerd, is het aanbevolen dat "Beeldverhouding" is ingesteld op de "Auto".

Auto bron

- AAN: de projector zal andere signalen zoeken als het huidigeingangssignaal verloren is.
- UIT: de projector zal alleen de huidige ingang zoeken.

invoer

Druk op de ► toets om ingangsbronnen in te schakelen/uit te schakelen. De projector zoekt niet naar ingangen die niet zijn geselecteerd.



Auto uitschakelen (Min)

Stelt de aftel timer interval in. De aftel timer zal starten als er geen signaal naar de projector is verstuurd. De projector schakelt automatisch uit wanneer het aftellen is voltooid (in minuten).

Slaaptimer (min)

Stelt de aftel timer in. De aftel timer zal starten, ongeacht of er een signaal naar de projector is verstuurd. De projector schakelt automatisch uit wanneer het aftellen is voltooid (in minuten).

SSI instellingen

- Gebruikte laseruren (Normaal)
De projectie tijd van normale mode weergeven.
- Gebruikte laseruren (ECO)
De projectie tijd van ECO mode weergeven.
- Laser power modus
Normaal: Normaal mode.
ECO: Gebruik deze functie om de projector SSI te dimmen zodat er minder energie wordt verbruikt en de SSI levensduur van de lamp wordt verlengd.

Bedieningselementen gebruiker

Grote hoogte

- AAN: De ingebouwde ventilatoren zijn werkzaam op hoge snelheid. Selecteer deze optie wanneer de projector wordt gebruikt op hoogte boven 2500 feet/762 meter of hoger.
- UIT: De ingebouwde ventilators werken automatisch op een variabele snelheid volgens de interne temperatuur.

Optionele filter instellingen

- Optionele filter geïnstalleerd: Filter is geïnstalleerd of niet.
- Filter Usage Hours: Aantal uren dat filter is gebruikt.
- Nieuwe filter (uur): De filter herinneringstijd instellen.
- Schoonmaak herinnering: Selecteer "Ja" om de stoffilter uurteller terug te zetten na het vervangen of schoonmaken van de stoffilter.

Beveiliging

- Beveiliging: kies "Aan" om de beveiligingsverificatie te gebruiken wanneer de projector wordt ingeschakeld. Kies "Uit" om de projector te kunnen inschakelen zonder wachtwoordverificatie.
- Beveiligingstimer
Gebruik deze functie om in te stellen hoe lang (Maand/Dag/Uur) de projector kan worden gebruikt. Als de tijd eenmaal is verlopen, wordt u verzocht uw wachtwoord opnieuw in te voeren.
- Wachtwoord wijzigen
Eerste keer:
 1. Druk op "←" om het wachtwoord in te stellen.
 2. Het wachtwoord moet uit 6 cijfers bestaan.
 3. Gebruik de cijfertoetsen op de afstandsbediening om uw nieuw wachtwoord in te voeren en druk vervolgens op de toets "←" om uw wachtwoord te bevestigen.Wachtwoord wijzigen:
 1. Druk op "←" om het oude wachtwoord in te voeren.
 2. Gebruik de cijfertoetsen om het huidige wachtwoord in te voeren en druk vervolgens op "←" om te bevestigen.
 3. Voer het nieuwe wachtwoord in (6 cijfers) via de cijfertoetsen op de afstandsbediening en druk op "←" om te bevestigen.
 4. Voer het nieuwe wachtwoord opnieuw in en druk op "←" om te bevestigen.
- Als het onjuiste wachtwoord 3 keer is ingevoerd, wordt de projector automatisch uitgeschakeld.
- Neem contact op met uw dealer voor hulp als u uw wachtwoord vergeten bent.

Opmerking:

De standaardwaarde voor het wachtwoord "000000" (eerste keer).

Bewaar uw wachtwoord altijd op een veilige plek. Als u uw wachtwoord kwijt bent of vergeten, neem dan contact op met uw lokale geautoriseerde onderhoudscentrum.

Bedieningselementen gebruiker

AB instellingen

- IR Functie: De projector kan niet met de afstandsbediening worden gebruikt als deze functie "Uit" staat.
- Code op afstand: 00 ~ 99, Standaardcode (normale code): 00

Opmerking:

Afstandsbediening instellen op de afstandscode.

1. Druk op de afstandsbediening "ID" toets voor 5 seconden

2. Druk de cijfer toets in op de afstandsbediening (XX)

Voorbeeld, als de gebruiker de afstandsbediening wilt instellen op map afstandscode waarde 2, druk dan de ID toets 5 seconden in en druk daarna op 02.

HDBaseT Bediening

De projector detecteert het signaal van de meegeleverde HDBaseT-zender automatisch. Kies "HDBaseT" om de directe spanningsmodus te activeren.

PIP-PBP Module

- versie: Geeft PIP-PBP module software versie weer.
- Reset: Reset de PIP-PBP module.
- USB bijwerking: Werkt de PIP-PBP module software bij.
- HDMI EQ: Stelt PIP-PBP module HDMI poort EQ waarde in.

Info verbergen

- AAN: kies "AAN" om de infoberichten te verbergen.
- UIT: kies "UIT" om het bericht "Info" weer te geven.

Informatie

De projector informatie voor modelnaam, SNID, bron, resolutie, software versie, aspect ratio, SSI uren, IP adres en netwerk status op het scherm weergeven.

Bedieningselementen gebruiker

3D

3D

Auto: Wanneer een HDMI 1,4a 3D timing identificatie signaal is ontdekt, wordt het 3D beeld automatisch geselecteerd.

- Kies "AAN" om de 3D functie in te schakelen.
- Kies "Auto" om het 3D-signaal automatisch te detecteren.

3D omkeer

Wanneer u een discreet of overlappend beeld ziet tijdens het dragen van de DLP 3D bril, moet u misschien "Omkeren" uitvoeren om de beste match te krijgen voor links/rechts beeldsequentie voor het beste beeld.

3D-Zoeken

Gebruik deze functie om het 3D formaat te selecteren. Opties zijn: "Frame Packing", "Side-by-Side (Half)", "Top and Bottom", "Frame Sequential".

1080p@24

Gebruik deze functie om 96 of 144 Hz bijwerkengraad te selecteren voor gebruik van een 3D bril in de 1080p@24 frame packing.

Bedieningselementen gebruiker

LAN

Status

Geeft de network verbinding status weer.

DHCP Client

De DHCP instellingen configureren.

- AAN: Kies "AAN" om de projector automatisch een IP adres van uw netwerk te laten verkrijgen.
- UIT: Kies "UIT" om manueel IP, Subnet Mask, Gateway, en DNS configuratie toe te wijzen.

IP-adres

Een IP adres weergeven.

Subnetmasker

Een nummer voor het subnetmasker weergeven.

Gateway

Geeft de standaard gateway weer voor het netwerk dat is aangesloten op de projector.

DNS

Geeft DNS nummer weer.

MAC-adres

Geeft het MAC adres weer.

Groepsnaam

Geeft de groepsnaam weer.

Projectornaam

Geeft de naam van de projector weer.

Locatie

Geeft de Plaats van de projector weer.

Contact

Geeft de informatie van het contact weer.

BIJLAGEN

Projector problemen

? De projector reageert op geen enkele besturing

- ▶ Schakel, indien mogelijk, de projector uit en trek vervolgens de voedingskabel uit. Wacht 60 seconden voordat u de voeding opnieuw aansluit.
- ▶ Controleer of “Toetsenblokvergrendeling” niet is geactiveerd door te proberen de projector te bedienen met de afstandsbediening.

? Als de afstandsbediening niet werkt

- ▶ Controleer of de bedieningshoek van de afstandsbediening zowel horizontaal als verticaal in een hoek van $\pm 30^\circ$ ten opzichte van de IR-ontvangers op de projector is ingesteld.
- ▶ Zorg ervoor dat er niets tussen de afstandsbediening en de projector in staat. Zorg ervoor dat u binnen 12 m ($\pm 0^\circ$) van de projector bent.
- ▶ Controleer of de batterijen juist zijn geplaatst.
- ▶ Vervang de batterijen als ze leeg zijn.
- ▶ Controleer of u de afstandsbediening in de juiste IR code-instelling heeft ingesteld.


? Wanneer u een directe verbinding maakt van uw computer met de projector

- ▶ Als u een probleem met de netwerkverbinding hebt tussen uw computer en de projector, raadpleegt u de computerinstellingen hieronder of neemt u contact op met de webbeheerder.

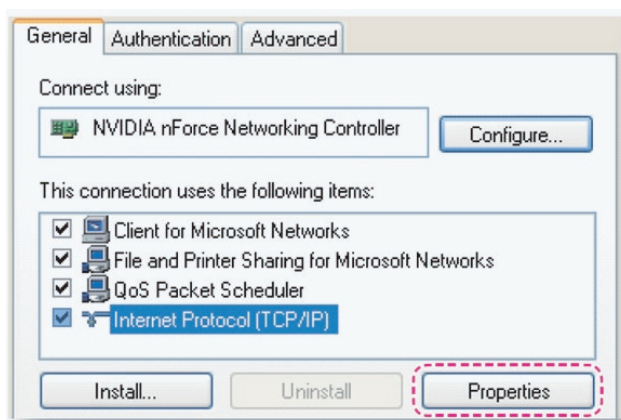
Stap 1: zoek een IP-adres (192.168.0.100) van de LAN-functie of de projector.



Stap 2: Selecteer “Toepassen” en druk op de “Enter”-knop. Zodra de instelling is opgeslagen, sluit u de OSD door op de knop “Menu” te drukken.

Stap 3: Om de netwerk verbindingen te openen, klik op **Start**, klik op **Controlepaneel**, klik op **Netwerk and Internet verbindingen**, en klik dan op **Netwerk verbindingen**. Klik op de verbinding die u wilt configureren, en dan, onder **Netwerk Taken** , klik op **Instellingen van deze verbindingen wijzigen**.

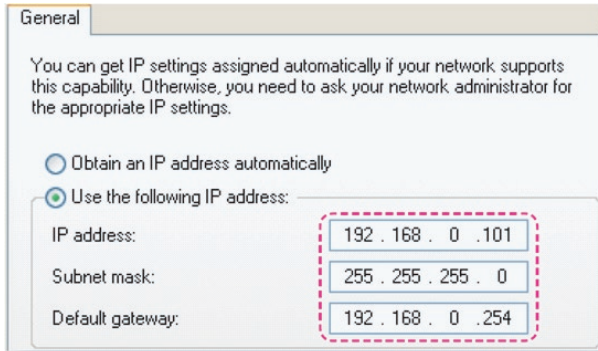
Stap 4: Klik op het tabblad **Algemeen** onder **Deze verbinding heeft de volgende onderdelen nodig**, op Internet-protocol (TCP/IP) en klik vervolgens op “**Eigenschappen**”.



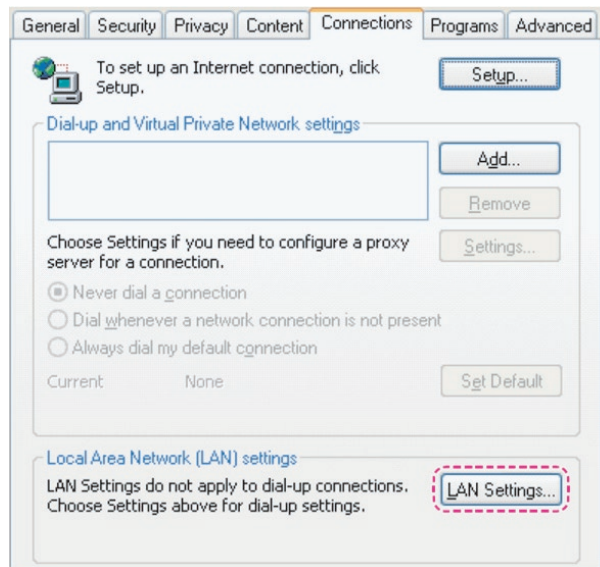
BIJLAGEN

Stap 5: Klik op **Het volgende IP-adres gebruiken** en voer de onderstaande gegevens in:

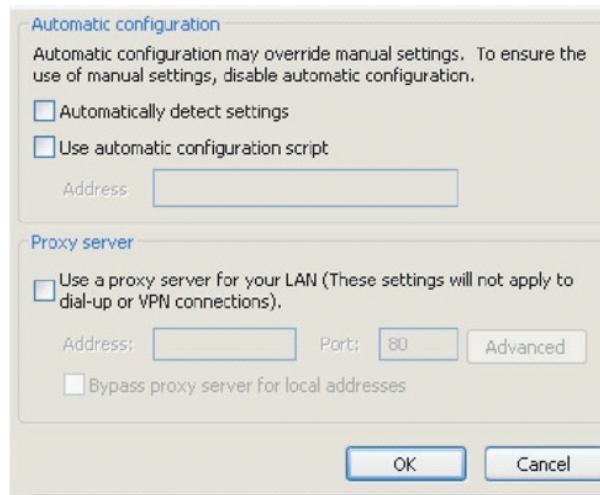
- 1) IP-adres: 192.168.0.101
- 2) Subnetmasker: 255.255.255.0
- 3) Standaard gateway: 192.168.0.254



Stap 6: Om Internet-opties te openen, klikt u op de IE-webbrowser. Klik op Internet-opties, klik op het tabblad **Verbindingen** en klik op **“LAN-instellingen ...”**



Stap 7: Alle onderdelen in het scherm **Local Area Network (LAN) instelling** moeten gedeselecteerd zijn. Klik vervolgens tweemaal op de “OK”-knop.



Stap 8: Open uw IE en typ het IP-adres 192.168.0.100 in de URL in en druk vervolgens op de “Enter”-toets.

BIJLAGEN

Hoe een web browser gebruiken om uw projector te beheren

1. Schakel DHCP in zodat de DHCP-server automatisch een IP kan toewijzen of voer de gewenste netwerkinformatie handmatig in.



2. Kies vervolgens Toepassen en druk op de knop **OK** om het configuratieproces te voltooien.

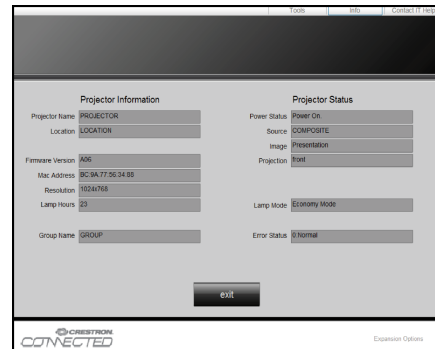
3. Open uw webbrowser en typ het IP adres van het OSD LAN scherm in, de webpagina geeft dan het onderstaande weer:



Opmerking: U kunt niet linken naar uw service server als u het IP adres van de projector heeft gebruikt.

4. Gebaseerd op netwerk webpagina voor de invoer-string in [tools] tab, de beperking voor invoerlengte staat in de onderstaande lijst ("ruimte" en de andere interpunctie toets inbegrepen):

Categorie	Item	Invoerlengte (karakters)
Crestron controle	IP-adres	15
	IP ID	2
	Poort	5
Projector	Projector naam	10
	Plaats	9
	Toegewezen aan	9
Netwerk configuratie	DHCP (Aangeschakeld)	(N/B)
	IP-adres	15
	Subnetmasker	15
	Standaard gateway	15
	DNS Server	15
Gebruiker wachtwoord	Ingeschakeld	(N/B)
	Nieuw wachtwoord	15
	Bevestigen	15
Admin wachtwoord	Ingeschakeld	(N/B)
	Nieuw wachtwoord	15
	Bevestigen	15



BIJLAGEN

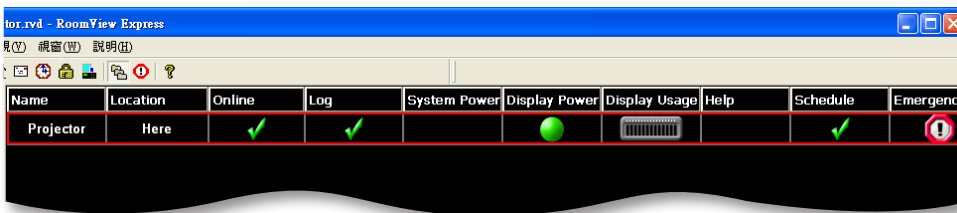
Crestron RoomView controle instrument

Crestron RoomView™ biedt een centraal monitoring station voor 250+ regelsystemen op een enkel Ethernet netwerk (meer zijn mogelijk, het aantal hangt af van de combinatie van IP ID en IP adressen). Crestron RoomView beheert elke projector, inclusief de projector's online status, systeemvoeding, lichtbron levensduur, netwerk instelling en hardware problemen, plus elk standaard attribuut dat is de bepaald door de administrator.

De administrator kan kamer informatie, contact informatie, en gebeurtenissen, die automatisch gelogd worden door de software voor alle gebruikers toevoegen, deleten of bewerken. (Bediening UI zoals in het volgende beeld)

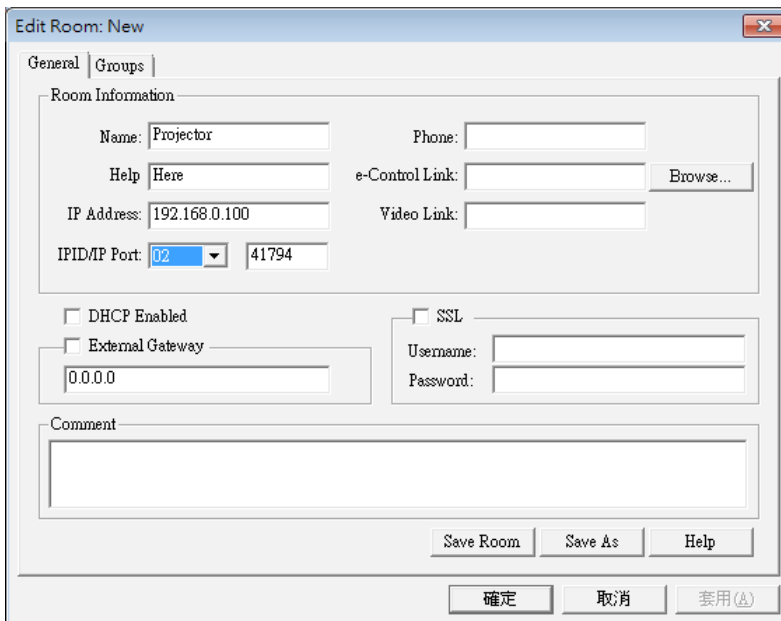
Opmerking: Crestron RoomView functie ondersteuning hangt af van de modellen.

1. Hoofdscherm



2. Kamer bewerken

Voer op de pagina "Ruimte bewerken" het IP-adres (of hostnaam) in zoals getoond op het display van de projector (OSD) en "02" voor IPID, "41794" voor de gereserveerde Crestron bedieningspoort.



Over Crestron RoomView™ instellings- en opdrachtmethode, gaat u naar de onderstaande website om de RoomView™ gebruikersgids en meer informatie te verkrijgen:
<http://www.crestron.com>

BIJLAGEN

3. Attribuut bewerken

General | Alert | Groups | Rooms | Contacts

Attribute Properties

Signal Name: Graphic: Off On

Device:

Signal Type:

Join Number: Default Max. Value:

Options

Apply attribute to all rooms Display on main view
 Apply attribute to all contacts Show on context menu
 Record attribute changes to log

4. Gebeurtenis bewerken

General | Rooms

Event Properties

Name: Enable this event
Type: Repeat event
Join:

Schedule

Start Date: Weekdays Weekends
End Date: Monday Saturday
Time: Tuesday Sunday
 Wednesday
 Thursday
 Friday

Voor meer informatie, bekijk
<http://www.crestron.com> & www.crestron.com/getroomview.

Netwerk ondersteunt Crestron (ruimtezicht), AMX (apparaat vinden), PJLink en RS232 bediening.

BIJLAGEN

Stoffilter installeren en schoonmaken

Wij bevelen aan de stoffilter elke 500 uur na gebruik schoon te maken of vaker als u de projector in een stoffige omgeving gebruikt.

Wanneer een waarschuwingsbericht verschijnt op het scherm, doe dan het volgende om de stoffilter schoon te maken:



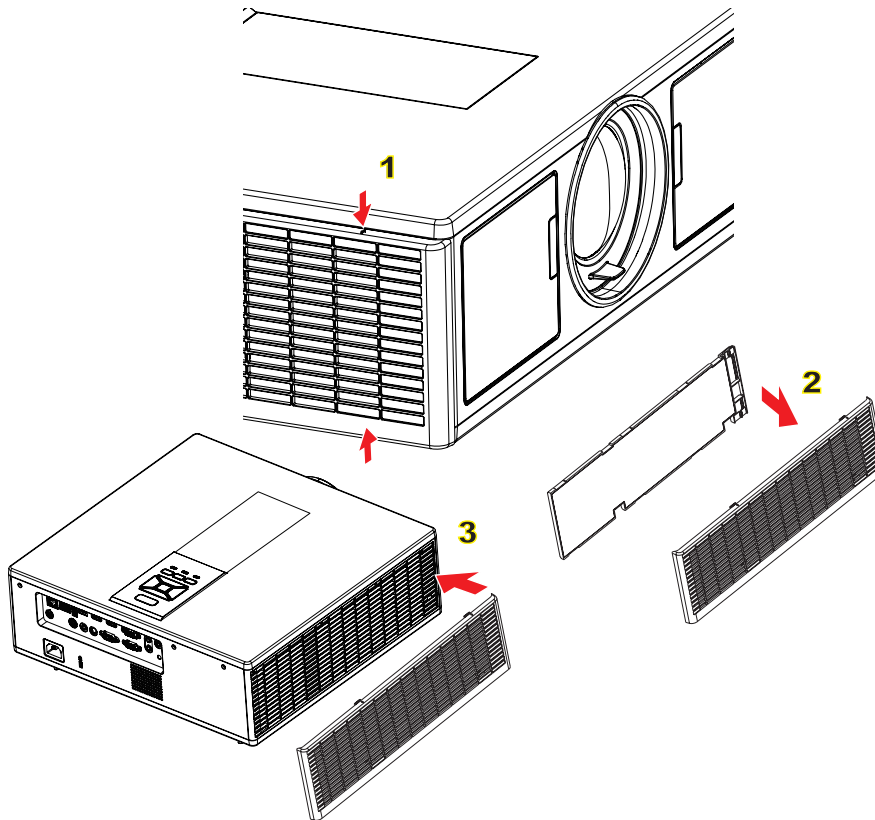
Opmerking:

De optionele stoffilter moet in stoffige omgevingen gebruikt worden.

Als de stoffilter is geplaatst, zal goed onderhoud oververhitting en projector storingen voorkomen.

De stoffilter is optioneel.

De specifieke interfaces zijn geselecteerd volgens de specificaties van types.



LuchtfILTER schoon procedure:

1. Druk op de knop "⏻" om de voeding van de projector uit te schakelen.
2. Koppel de voedingskabel los.
3. Verwijder de stoffilter zoals aangegeven op de illustratie. ①
4. Verwijder de stoffilter voorzichtig. Maak dan de filter schoon of vervang het. ②

Voor het installeren van de filter, voer de vorige stappen in omgekeerde volgorde uit.

5. Zet de projector aan en reset de filter gebruiksteller nadat de stoffilter is vervangen.

BIJLAGEN

Compatibiliteitsmodi

A. VGA Analoog					
(1) PC signaal					
Modussen	Resolutie	V. frequentie [Hz]	H. frequentie [KHz]	Pixel CLK [MHz]	EDID omschrijving
VGA	640 x 480	60	31,5	25,2	Vastgestelde Timings 1
	640 x 480	67	35,0	26,8	Vastgestelde Timings 1
	640 x 480	72	37,9	31,5	Vastgestelde Timings 1
	640 x 480	75	37,5	31,5	Vastgestelde Timings 1
	640 x 480	85	43,3	36,0	
IBM	720 x 400	70	31,5	28,3	Vastgestelde Timings 1
SVGA	800 x 600	56	35,1	36,0	Vastgestelde Timings 1
	800 x 600	60	37,9	40,0	Vastgestelde Timings 1
	800 x 600	72	48,1	50,0	Vastgestelde Timings 2
	800 x 600	75	46,9	49,5	Vastgestelde Timings 2
	800 x 600	85	53,7	56,3	
Apple, Mac II	832 x 624	75	49,1	57,3	Vastgestelde Timings 2
XGA	1024 x 768	60	48,4	65,0	WXGA: Vastgestelde Timings 2 XGA: Vastgestelde Timings 2 en (Inlandse)Gedetailleerde Timing/Indicator Blok 1
	1024 x 768	70	56,5	75,0	Vastgestelde Timings 2
	1024 x 768	75	60,0	78,8	Vastgestelde Timings 2
	1024 x 768	85	68,7	94,5	
	1024 x 768	120	99,0	137,8	Standaard Timing identificatie
Apple, Mac II	1152 x 870	75	68,7	100,0	Door fabrikant gereserveerde Timing
SXGA	1280 x 1024	60	64,0	108,0	
	1280 x 1024	72	77,0	133,0	
	1280 x 1024	75	80,0	135,0	Vastgestelde Timings 2
QuadVGA	1280 x 960	60	60,0	101,3	Standaard Timing identificatie
	1280 x 960	75	75,2	130,0	
SXGA+	1400 x 1050	60	65,3	121,8	
UXGA	1600 x 1200	60	75,0	161,0	Standaard Timing identificatie
Vol HD	1920 x 1080	60	67,5	148,5	
WUXGA	1920 x 1200	60	74	154	reduceert onderdrukking
(2) Verlengd breed timing					
WXGA	1280 x 720	60	44,8	74,2	Standaard Timing identificatie
	1280 x 800	60	49,6	83,5	WXGA: (Inlandse)Gedetailleerde Timing/Indicator blok 1 XGA: Standaard Timing identificatie
	1366 x 768	60	47,7	84,8	
	1440 x 900	60	59,9	106,5	Standaard Timing identificatie
WSXGA+	1680 x 1050	60	65,3	146,3	WXGA: Standaard Timing identificatie XGA: nvt
	1920 x 720	60	44,35	92,25	
(3) Component signaal					
480i	720 x 480 (1440 x 480)	59.94(29.97)	15,7	13,5	
576i	720 x 576 (1440 x 576)	50(25)	15,6	13,5	

BIJLAGEN

480p	720 x 480	59,94	31,5	27,0	
576p	720 x 576	50	31,3	27,0	
720p	1280 x 720	60	45,0	74,25	
720p	1280 x 720	50	37,5	74,25	
1080i	1920 x 1080	60(30)	33,8	74,25	
1080i	1920 x 1080	50(25)	28,1	74,25	
1080p	1920 x 1080	23.98/24	27,0	74,25	
1080p	1920 x 1080	60	67,5	148,5	
1080p	1920 x 1080	50	56,3	148,5	
B. HDMI Digitaal					
(1) PC signaal					
Modussen	Resolutie	V. frequentie [Hz]	H. frequentie [KHz]	Pixel CLK [MHz]	EDID omschrijving
VGA	640 x 480	60	31,5	25,2	Vastgestelde Timings 1
	640 x 480	67	35,0	26,8	Vastgestelde Timings 1
	640 x 480	72	37,9	31,5	Vastgestelde Timings 1
	640 x 480	75	37,5	31,5	Vastgestelde Timings 1
	640 x 480	85	43,3	36,0	
IBM	720 x 400	70	31,5	28,3	Vastgestelde Timings 1
SVGA	800 x 600	56	35,1	36,0	Vastgestelde Timings 1
	800 x 600	60	37,9	40,0	Vastgestelde Timings 1
	800 x 600	72	48,1	50,0	Vastgestelde Timings 2
	800 x 600	75	46,9	49,5	Vastgestelde Timings 2
	800 x 600	85	53,7	56,3	
Apple, Mac II	832 x 624	75	49,1	57,3	Vastgestelde Timings 2
XGA	1024 x 768	60	48,4	65,0	WXGA: Vastgestelde Timings 2 XGA: Vastgestelde Timings 2 en (Inlandse) Gedetailleerde Timing / Indicator Blok 1
	1024 x 768	70	56,5	75,0	Vastgestelde Timings 2
	1024 x 768	75	60,0	78,8	Vastgestelde Timings 2
	1024 x 768	85	68,7	94,5	
	1024 x 768	120	99,0	137,8	Standaard Timing identificatie
Apple, Mac II	1152 x 870	75	68,7	100,0	Door fabrikant gereserveerde Timing
SXGA	1280 x 1024	60	64,0	108,0	
	1280 x 1024	72	77,0	133,0	
	1280 x 1024	75	80,0	135,0	Vastgestelde Timings 2
QuadVGA	1280 x 960	60	60,0	101,3	Standaard Timing identificatie
	1280 x 960	75	75,2	130,0	
SXGA+	1400 x 1050	60	65,3	121,8	
UXGA	1600 x 1200	60	75,0	161,0	Standaard Timing identificatie
Vol HD	1920 x 1080	60	67,5	148,5	
WUXGA	1920 x 1200	60	74	154	reduceert onderdrukking
(2) Verlengd breed timing					
WXGA	1280 x 720	60	44,8	74,2	Standaard Timing identificatie

BIJLAGEN

	1280 x 800	60	49,6	83,5	WXGA: (Inlandse)Gedetailleerde Timing/Indicator blok 1 XGA: Standaard Timing identificatie
	1366 x 768	60	47,7	84,8	
	1440 x 900	60	59,9	106,5	Standaard Timing identificatie
WSXGA+	1680 x 1050	60	65,3	146,3	WXGA: Standaard Timing identificatie XGA: nvt
	1920 x 720	60	44,35	92,25	
(3) HDMI - Video signaal					
640 x 480p	640 x 480	59.94/60	31,5	25,2	Korte video indicatie van CEA EDID Timing
480i	720 x 480 (1440 x 480)	59.94(29.97)	15,7	13,5	Korte video indicatie van CEA EDID Timing
576i	720 x 576 (1440 x 576)	50(25)	15,6	13,5	Korte video indicatie van CEA EDID Timing
480p	720 x 480	59,94	31,5	27,0	Korte video indicatie van CEA EDID Timing
576p	720 x 576	50	31,3	27,0	Korte video indicatie van CEA EDID Timing
720p	1280 x 720	60	45,0	74,25	(Inlandse)Korte video indicatie van CEA EDID Timing
720p	1280 x 720	50	37,5	74,25	(Inlandse)Korte video indicatie van CEA EDID Timing
1080i	1920 x 1080	60(30)	33,8	74,25	Korte video indicatie van CEA EDID Timing
1080i	1920 x 1080	50(25)	28,1	74,25	Korte video indicatie van CEA EDID Timing
1080p	1920 x 1080	23.98/24	27,0	74,25	Korte video indicatie van CEA EDID Timing
1080p	1920 x 1080	60	67,5	148,5	Korte video indicatie van CEA EDID Timing
1080p	1920 x 1080	50	56,3	148,5	Korte video indicatie van CEA EDID Timing
(4) HDMI 1.4a verplicht 3D timing - Video signaal					
Frame Packing	720p	50	75	148,5	Korte video indicatie van CEA EDID Timing
	720p	59.94/60	90	148,5	Korte video indicatie van CEA EDID Timing
	1080p	23.98/24	54	148,5	Korte video indicatie van CEA EDID Timing
Top-and-Bottom	720p	50	37,5	74,25	Korte video indicatie van CEA EDID Timing
	720p	59.94/60	45,0	74,25	Korte video indicatie van CEA EDID Timing
	1080p	23.98/24	27,0	74,25	Korte video indicatie van CEA EDID Timing
(5) Ingang signaal frequentiebereik					
Analoog: fh=15 kHz ~ 100 kHz, fv=24 Hz ~ 120 Hz, max. Pixel tempo: 162,5 MHz					
Digitaal (HDMI): fh=15 kHz ~ 100 kHz, fv=24 Hz ~ 120 Hz, max. Pixel tempo: 200 MHz					

BIJLAGEN

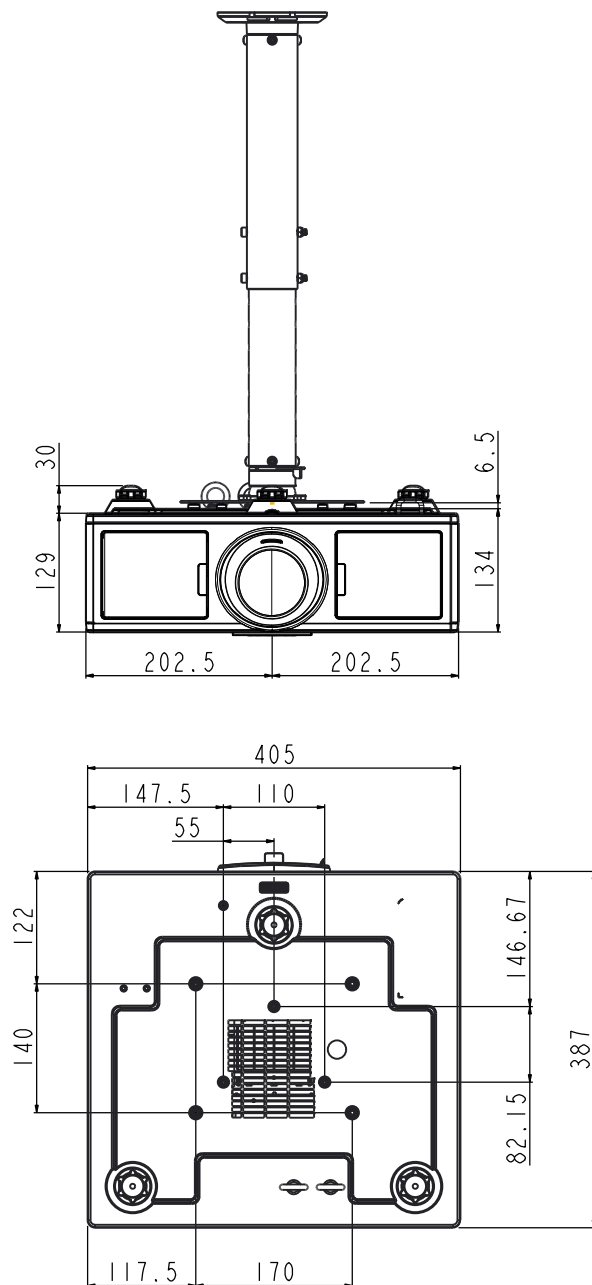
Plafond ophang installatie

1. Gebruik de plafondmontage van Optoma om schade aan uw projector te voorkomen.
2. Als u een plafondmontageset van een derde wilt gebruiken, moet u controleren of de schroeven die worden gebruikt om de set op de projector te monteren, aan de volgende specificaties voldoet:
 - Type schroef: M4*4
 - Minimale schroeflengte: 14 mm

Opmerking: Wanneer schade wordt veroorzaakt door een onjuiste installatie, zal het recht op garantie nietig worden verklaard.

Waarschuwing:

1. Als u een montagerack van een ander bedrijf aanschaft, let dan op de juiste schroefafmetingen. De schroefafmeting hangt af van de dikte van de montageplaat.
2. Zorg dat u een opening van minstens 10 cm tussen het plafond en de onderkant van de projector behoudt.
3. Vermijd het installeren van de projector in de buurt van een warmtebron.



BIJLAGEN

Wereldwijde kantoren Optoma

Neem contact op met uw lokaal kantoor voor reparaties of ondersteuning.

VSA

3178 Laurelview Ct.
Fremont, CA 94538, USA
www.optomausa.com

☎ 888-289-6786
☎ 510-897-8601
✉ services@optoma.com

Canada

3178 Laurelview Ct.
Fremont, CA 94538, USA
www.optomausa.com

☎ 888-289-6786
☎ 510-897-8601
✉ services@optoma.com

Latijns-Amerika

3178 Laurelview Ct.
Fremont, CA 94538, USA
www.optomausa.com

☎ 888-289-6786
☎ 510-897-8601
✉ services@optoma.com

Europa

Unit 1, Network 41, Bourne End Mills
Hemel Hempstead, Herts,
HP1 2UJ, United Kingdom
www.optoma.eu
Tel. service: +44 (0)1923 691865

☎ +44 (0) 1923 691 800
☎ +44 (0) 1923 691 888
✉ service@tsc-europe.com

Benelux BV

Randstad 22-123
1316 BW Almere
The Netherlands
www.optoma.nl

☎ +31 (0) 36 820 0252
☎ +31 (0) 36 548 9052

Frankrijk

Bâtiment E
81-83 avenue Edouard Vaillant
92100 Boulogne Billancourt,
France

☎ +33 1 41 46 12 20
☎ +33 1 41 46 94 35
✉ savoptoma@optoma.fr

Spanje

C/ José Hierro,36 Of. 1C
28522 Rivas VaciaMadrid,
Spanje

☎ +34 91 499 06 06
☎ +34 91 670 08 32

Duitsland

Wiesenstrasse 21 W
D40549 Düsseldorf,
Germany

☎ +49 (0) 211 506 6670
☎ +49 (0) 211 506 66799
✉ info@optoma.de

Scandinavië

Lerpeveien 25
3040 Drammen
Norway

☎ +47 32 98 89 90
☎ +47 32 98 89 99
✉ info@optoma.no

PO.BOX 9515
3038 Drammen
Noorwegen

Korea

WOOMI TECH.CO.,LTD.
4F,Minu Bldg.33-14, Kangnam-Ku,
seoul,135-815, KOREA

☎ +82+2+34430004
☎ +82+2+34430005

Japan

東京都足立区綾瀬3-25-18
株式会社オーエス
コンタクトセンター:0120-380-495

✉ info@os-worldwide.com
www.os-worldwide.com

Taiwan

12F., No. 213,Sec. 3, Beixin Rd.,
Xindian Dist., New Taipei City 231,
Taiwan, R.O.C.
www.optoma.com.tw

☎ +886-2-8911-8600
☎ +886-2-8911-6550
✉ services@optoma.com.tw
asia.optoma.com

Hongkong

Unit A, 27/F Dragon Centre,
79 Wing Hong Street,
Cheung Sha Wan,
Kowloon, Hong Kong

☎ +852-2396-8968
☎ +852-2370-1222
www.optoma.com.hk

China

5F, No. 1205, Kaixuan Rd.,
Changning District
Shanghai, 200052, China

☎ +86-21-62947376
☎ +86-21-62947375
www.optoma.com.cn

