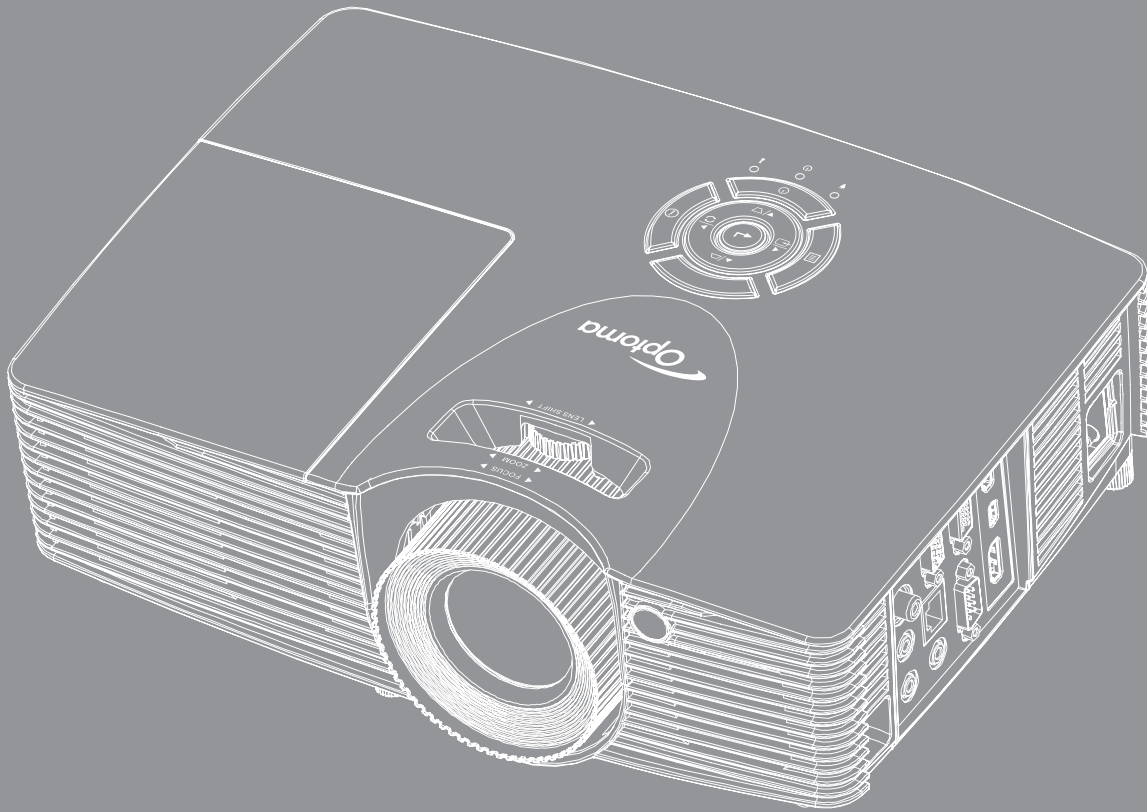


جهاز عرض DLP®



جدول المحتويات

٤ السلامة

٤	تعليمات مهمة للسلامة
٥	معلومات السلامة ثلاثية الأبعاد
٦	حقوق الطبع والنشر
٦	بيان إخلاء المسؤولية
٦	إقرار العلامة التجارية
٧	FCC
٧	بيان المطابقة الخاص بدول الاتحاد الأوروبي
٧	نفايات المعدات الكهربائية والإلكترونية

٨ مقدمة

٨	نظرة عامة على مجموعة مكونات المنتج
٨	الملحقات القياسية
٨	الملحقات الاختيارية
٩	نظرة عامة على المنتج
١٠	التوصيلات
١١	لوحة مفاتيح
١٢	وحدة التحكم عن بعد

١٣ الإعداد والتثبيت

١٣	تثبيت جهاز العرض
١٤	توصيل المصادر بجهاز العرض
١٥	ضبط الصورة المعروضة
١٦	إعداد وحدة التحكم عن بُعد

١٨ استخدام جهاز العرض

١٨	تشغيل/إيقاف تشغيل جهاز العرض الضوئي
١٩	اختيار مصدر دخل
٢٠	تصفح القائمة والمميزات
٢١	شجرة قائمة المعلومات المعروضة على الشاشة
٢٩	عرض قائمة إعدادات الصور
٣١	قائمة العرض ثلاثي الأبعاد
٣٢	عرض قائمة نسبة العرض إلى الارتفاع
٣٧	عرض قائمة قناع الحافة
٣٧	عرض قائمة العرض
٣٧	عرض قائمة إزاحة الصور
٣٨	عرض قائمة التشوه
٣٨	قائمة كتم الصوت
٣٨	قائمة مستوى الصوت
٣٨	قائمة دخل الصوت



٣٨	قائمة خرج الصوت (الاستعداد)
٣٨	إعداد قائمة العرض
٣٨	إعداد قائمة نوع الشاشة
٣٨	إعداد قائمة إعدادات المصباح
٣٩	إعداد قائمة إعدادات المرشح
٣٩	إعداد قائمة إعدادات الطاقة
٤٠	إعداد قائمة الأمان
٤٠	إعداد قائمة إعدادات رابط HDMI
٤١	إعداد قائمة نموذج الاختبار
٤١	إعداد قائمة إعدادات البعد
٤١	إعداد قائمة رقم تعريف جهاز العرض
٤١	إعداد قائمة الخيارات
٤٢	إعداد إعادة تعيين القائمة بالكامل
٤٣	قائمة شبكة LAN
٤٤	قائمة مراقبة الشبكة
٤٥	إعداد قائمة إعدادات التحكم في الشبكة
٥٠	قائمة المعلومات
٥١	إعداد الأبعاد الثلاثية

٥٢ الصيانة

٥٢	استبدال اللمبة
٥٣	استبدال المصباح (تابع)
٥٤	تركيب فلتر الغبار وتنظيفه

٥٥ معلومات إضافية

٥٥	مستويات دقة متوافقة
٥٦	حجم الصورة ومسافة العرض
٦١	تثبيت أبعاد جهاز العرض والتثبيت في السقف
٦٢	رموز الأشعة تحت الحمراء لوحدة التحكم عن بعد
٦٤	استخدام زر المعلومات
٦٤	استكشاف الأعطال وإصلاحها
٦٦	مؤشر التحذير
٦٨	المواصفات
٧٠	مكاتب شركة Optoma حول العالم

<p>يُنبه رمز علامة ضوء البرق برأس السهم داخل المثلث المستخدم إلى وجود "جهد كهربائي خطير" غير معزول داخل محتويات المنتج والذي قد يكون كافياً لأن يتسبب في حدوث صدمة كهربائية.</p>	
<p>تهدف علامة التعجب داخل مثلث متساوي الأضلاع إلى تنبيه المستخدم إلى وجود تعليمات تشغيل وصيانة (خدمة) مهمة في الوثائق المرفقة بالجهاز.</p>	

يرجى إتباع جميع التحذيرات والاحتياطات وإرشادات الصيانة الموجودة بدليل الاستخدام هذا.

تعليمات مهمة للسلامة

- تجنب سد أي من فتحات التهوية. لضمان الحصول على تشغيل جهاز العرض تشغيلاً موثقاً فيه وحمايته من الحرارة الزائدة، يوصى بتثبيت جهاز العرض في موضع جيد التهوية. فمثلاً، لا تضع جهاز العرض فوق طاولة قهوة مكدسة بالأشياء أو فوق أريكة أو سرير أو غير ذلك، ولا تضع جهاز العرض في مكان مغلق يعوق تيار الهواء مثل حقيبة الكتب أو الخزانة.
- للحد من خطر نشوب الحريق و/أو حدوث صدمة كهربائية، لا تعرض جهاز العرض للمطر أو الرطوبة. لا تثبت الجهاز بالقرب من مصادر الحرارة مثل الشبكات الحرارية والمدفئات أو المواقد أو أي أجهزة أخرى مثل المضخات التي تشع الحرارة منها.
- لا تسمح بدخول أشياء أو سوائل إلى جهاز العرض. فهي قد تتلامس مع نقاط الجهد الكهربائي الخطيرة وقد يحدث قصر كهربائي في الأجزاء والذي قد يؤدي إلى نشوب حريق أو صدمة كهربائية.
- استخدام الجهاز في الظروف التالية:
 - في البيئات شديدة الحرارة أو البرودة أو الرطوبة.
 - (i) يرجى التأكد من أن درجة الحرارة المحيطة داخل الغرفة تتراوح بين ٥ - ٤٠ درجة مئوية.
 - (ii) الرطوبة النسبية من ١٠٪ إلى ٨٥٪.
 - في الأماكن التي يزيد فيها احتمال تعرض الوحدة بشكل كبير للأتربة والقنورات.
 - بالقرب من أي جهاز يولد مجالاً مغناطيسي قوي.
 - تحت أشعة الشمس المباشرة.
- تجنب استخدام جهاز العرض في الأماكن التي يوجد بها غازات قابلة للاشتعال أو الغازات المتفجرة. حيث يصبح المصباح الموجود بداخل جهاز العرض في غاية السخونة أثناء التشغيل مما قد يؤدي إلى اشتعال الغازات وبالتالي نشوب حريق.
- لا تستخدم الوحدة في حالة تعرضها للتلف الفيزيائي أو إساءة الاستخدام. يتمثل التلف الفيزيائي/إساءة الاستخدام (على سبيل المثال لا الحصر) فيما يلي:
 - سقوط الوحدة على الأرض.
 - تعرض كبل الطاقة أو القابس للتلف.
 - انسكاب أي سوائل على جهاز العرض.
 - تعرض الجهاز للمطر أو الرطوبة.
 - سقوط أي شيء داخل الجهاز أو وجود مكون غير مثبت بإحكام داخله.
- تجنب وضع جهاز الإسقاط على سطح غير ثابت. فقد يسقط الجهاز متسبباً في إصابة الأشخاص أو تلف الجهاز نفسه.
- تجنب حجب الضوء المنبعث من عدسة جهاز العرض عند التشغيل. حيث قد يتسبب الضوء في تسخين الجسم والتسبب في ذوبانه مما قد يؤدي إلى نشوب الحرائق.
- يُرجى عدم فتح جهاز العرض أو تفكيكه؛ فقد يتسبب ذلك في حدوث صدمة كهربائية.
- لا تحاول أن تقوم بصيانة الوحدة بنفسك. إذ قد يؤدي فتح الأغطية أو إزالتها إلى التعرض لمخاطر الجهد العالي أو غيرها من المخاطر. يرجى الاتصال بشركة Optoma قبل إرسال الجهاز للإصلاح.
- يرجى إلقاء نظرة على الجهاز للتعرف على العلامات ذات الصلة بالسلامة.
- يجب أن تخضع الوحدة للصيانة بمعرفة أفراد خدمة مناسبين.

- لا تستخدم سوى المرفقات/الملحقات التي توصي الجهة المصنعة بها.
- لا تنظر إلى عدسة جهاز الإسقاط مباشرة أثناء التشغيل. قد يؤدي الضوء الساطع عينيك.
- برجاء ترك الوحدة تبرد عند القيام باستبدال المصباح. يرجى إتباع التعليمات الواردة في الصفحات ٥٣-٥٤.
- يقوم هذا الجهاز بالكشف عن العمر الافتراضي للمصباح تلقائياً، لذا يُرجى استبدال المصباح عندما يبدأ الجهاز في عرض رسائل تحذيرية تفيد ذلك.
- قم بإعادة تعيين وظيفة "إعادة ضبط المصباح" من قائمة المعلومات المعروضة على الشاشة إعداد | إعداد المصباح بعد استبدال وحدة المصباح (راجع صفحة (٣١)).
- عند إيقاف تشغيل الجهاز، يرجى التأكد من امتلاء دائرة التبريد قبل فصل الكهرباء. واترك الجهاز ٩٠ دقيقة ليبرد.
- عند اقتراب المصباح من نهاية عمره الافتراضي، ستظهر على الشاشة رسالة "تم تجاوز عمر المصباح". برجاء الاتصال بالموزع المحلي أو مركز الخدمة لتغيير المصباح بأسرع ما يمكن.
- إيقاف تشغيل الجهاز وفصل قابس الطاقة من مأخذ التيار الكهربائي المتردد قبل تنظيف المنتج.
- استخدم قطعة قماش جافة ناعمة بها منظم معتدل لتنظيف حاوية الشاشة. استخدم المنظفات الكاشطة أو الشمع أو المواد المذيبة لتنظيف الوحدة.
- فصل قابس الطاقة من مأخذ التيار الكهربائي في حالة عدم استخدام المنتج لفترة زمنية طويلة.
- **ملاحظة:** عند وصول المصباح إلى نهاية عمره الافتراضي، فلن يتمكن من التشغيل حتى يتم استبدال وحدة المصباح. لاستبدال المصباح، يرجى إتباع الخطوات الموجودة في قسم "استبدال المصباح" في صفحتي ٥٣-٥٤.
- تجنب تثبيت جهاز العرض في أماكن قد يتعرض فيها للاهتزاز أو الصدمات.
- تجنب لمس العدسة بيدك.
- احرص على إزالة البطارية أو البطاريات من وحدة التحكم من بعد قبل التخزين. فقد تتسرب مادة البطارية أو البطاريات إذا تركت في وحدة التحكم عن بُعد لفترة زمنية ممتدة.
- تجنب استخدام جهاز العرض أو تخزينه في الأماكن التي يوجد بها دخان متصاعد من الزيت أو السجائر، حيث قد يؤثر ذلك على جودة أداء.
- يرجى إتباع تعليمات تركيب اتجاه جهاز العرض بشكل صحيح، حيث قد يؤثر التركيب غير الصحيح على أداء جهاز العرض.
- استخدم جهاز فصل تيار كهربائي وجهاز حماية من تذبذب التيار، حيث فقد يؤدي انقطاع التيار الكهربائي وانخفاضه إلى تدمير الأجهزة.

معلومات السلامة ثلاثية الأبعاد

يرجى إتباع جميع التنبيهات والاحتياطات الموصى بها قبل قيامك أنت أو طفلك باستخدام خاصية العرض ثلاثي الأبعاد.

تحذير

قد يكون الأطفال أو المراهقون أكثر عرضة للمشكلات الصحية المرتبطة بمشاهدة الصور ثلاثية الأبعاد وينبغي مراقبتهم عن كثب عند مشاهدة هذه الصور.

تحذير بشأن نوبة صرع الحساسية للضوء والمخاطر الصحية الأخرى

- قد تنتاب بعض المشاهدين نوبة صرع أو سكتة دماغية عند تعرضهم لبعض الصور أو الأضواء الوامضة التي توجد في بعض الصور أو ألعاب الفيديو المعروضة باستخدام جهاز العرض. إذا كنت تعاني من نوبات صرع أو سكتات دماغية أو إذا كان لديك سجل أسري للإصابة بها، يُرجى استشارة أخصائي طبي قبل استخدام وظيفة الأبعاد الثلاثية.
- حتى أولئك الذين ليس لديهم سجل شخصي أو أسري للإصابة بالصرع أو السكتة الدماغية قد يعانون من حالة غير مُشخصة قد تتسبب في نوبات صرع ناجمة عن الحساسية للضوء.
- ينبغي للحوامل أو كبار السن أو الذين يعانون من حالات طبية خطيرة أو المحرومين من النوع أو الواقعين تحت تأثير الكحول تجنب استخدام وظيفة الأبعاد الثلاثية بالجهاز.
- إذا كنت تعاني من أي من الأعراض التالية، فتوقف في الحال عن مشاهدة الصور ثلاثية الأبعاد واستشر أخصائياً طبيًا. (١) تغير الرؤية، (٢) دوار، (٣) دوخة، (٤) حركات لا إرادية مثل ارتعاش العين أو العضلات، (٥) تشوش، (٦) غثيان، (٧) فقدان الوعي، (٨) تشنجات، (٩) مغص حاد، (١٠) توهان. قد يكون الأطفال والمراهقون أكثر عرضة للإصابة بهذه الأعراض من البالغين. وينبغي للوالدين مراقبة أطفالهم وسؤالهم عما إذا كانوا يعانون من هذه الأعراض.

- قد تؤدي مشاهدة الصور ثلاثية الأبعاد أيضًا إلى الإصابة بدوار الحركة والآثار الإدراكية اللاحقة والتوهان وإجهاد العين وضعف استقرار وضعية الجسم. ويُوصى بأن يأخذ المستخدمون استراحات على فترات قصيرة لتقليل احتمالية حدوث هذه الآثار. وإذا ظهرت على عينيك علامات الإرهاق أو الجفاف أو إذا كنت تعاني من أي من الأعراض السابقة، فتوقف عن استخدام هذا الجهاز في الحال ولا تستأنف استخدامه إلا بعد زوال الأعراض بثلاثين دقيقة على الأقل.
- قد تؤدي مشاهدة الصور ثلاثية الأبعاد أثناء الجلوس على مقربة شديدة من الشاشة لفترة زمنية طويلة إلى إصابة الإبصار بالضرر. وينبغي ألا تقل مسافة المشاهدة المثالية عن ثلاثة أضعاف ارتفاع الشاشة. ويُوصى بأن تكون عينا المشاهد في مستوى واحد مع الشاشة.
- قد تؤدي مشاهدة الصور ثلاثية الأبعاد أثناء ارتداء نظارة ثلاثية الأبعاد لفترة زمنية طويلة إلى الإصابة بصدايح أو إرهاق. إذا شعرت بصدايح أو إرهاق أو دوخة، فتوقف عن مشاهدة الصور ثلاثية الأبعاد واسترح.
- لا تستخدم نظارة ثلاثية الأبعاد لأي غرض آخر غير مشاهدة الصور ثلاثية الأبعاد.
- فقد يكون ارتداء النظارة ثلاثية الأبعاد لأي غرض آخر (مثل استخدامها كنظارة عادية أو نظارة شمس أو نظارة واقية، وما إلى ذلك) ضارًا من الناحية الجسدية وقد يضعف البصر.
- قد تؤدي مشاهدة الصور ثلاثية الأبعاد إلى شعور بعض المشاهدين بالتوهان. وبناءً عليه، لا تضع جهاز العرض المزود بوظيفة الأبعاد الثلاثية بالقرب من آبار سلال مفتوحة أو كبلات أو شرفات أو أي أشياء أخرى قد تتعرض به أو تصطدم به أو تنهار عليه أو تنكسر أو تسقط فوقه.

حقوق الطبع والنشر

يعتبر هذا المستند وما يحويه من صور وتوضيحات وبرامج محميًا بقوانين حقوق النشر الدولية، كما أن جميع الحقوق محفوظة. لا يجوز نسخ هذا الدليل ولا أي من المواد الواردة به بدون موافقة كتابية من المؤلف.

© حقوق الطبع والنشر لعام ٢٠١٥

بيان إخلاء المسؤولية

تخضع المعلومات الواردة في هذا المستند للتغيير بدون إشعار. لا يجوز للمصنِّع القيام بأية تعهدات أو ضمانات تتعلق بمحتويات هذا المستند وعليه أن يخلي مسؤوليته على وجه الخصوص من أية ضمانات ضمنية تتعلق بقبالية البيع أو الملاءمة لأية أغراض خاصة، كما يحتفظ المصنِّع بالحق في مراجعة هذا المستند وإجراء تغييرات من وقت لآخر في المحتوى الوارد به بدون التزام على المصنِّع بعمل إخطار لأي شخص بهذه المراجعة أو التغييرات.

إقرار العلامة التجارية

تعتبر Kensington علامة تجارية مسجلة في الولايات المتحدة لشركة ACCO Brand Corporation ولها تسجيلات صادرة وطلبات معلقة في دول أخرى في كافة أنحاء العالم.

تعد HDMI وHDMI Logo وشعار High-Definition Multimedia Interface علامات تجارية أو علامات تجارية مسجلة لصالح شركة HDMI Licensing LLC في الولايات المتحدة والدول الأخرى.

تعتبر DLP® وDLP Link وشعار هي علامات تجارية لصالح شركة Texas Instruments وتعتبر BrilliantColor™ علامة تجارية لنفس الشركة.

تعتبر كافة أسماء المنتجات الأخرى المستخدمة في هذا الدليل مملوكة للمالكين المعنيين ومعترفًا بها.

أثبتت الاختبارات التي أجريت على هذا الجهاز توافقه مع معايير المواصفات القياسية للفئة B من الأجهزة الرقمية، وفقاً للجزء ١٥ من قوانين اللجنة الفيدرالية للاتصالات. وقد وضعت هذه المعايير لتوفير قدر معقول من الحماية ضد أي تداخلات ضارة قد تحدث عند تركيب الجهاز في المنازل، حيث إن هذا الجهاز يولد ويستخدم ويمكن أن تصدر عنه ترددات لاسلكية، وقد يتسبب في حدوث تداخلات ضارة مع الاتصالات اللاسلكية، إذا لم يتم تركيبه واستخدامه وفقاً للتعليمات الموضحة.

ورغم ذلك، فليس هناك ما يضمن عدم حدوث هذه التداخلات عند التركيب في منشأة بعينها. وإذا تسبب هذا الجهاز في حدوث تداخل يؤثر سلباً على استقبال الراديو أو التلفزيون، وهو الأمر الذي يمكن تحديده عن طريق تشغيل الجهاز وإيقاف تشغيله، فإننا نوصي المستخدم بمحاولة تصحيح هذا التداخل عن طريق واحد أو أكثر من الإجراءات التالية:

- إعادة توجيه هوائي الاستقبال أو تغيير موضعه.
- زيادة المسافة الفاصلة بين الجهاز ووحدة الاستقبال.
- توصيل الجهاز بمأخذ تيار على دائرة كهربائية مختلفة عن تلك التي تتصل بها وحدة الاستقبال.
- الرجوع إلى الموزع المحلي أو إلى فني راديو/تلفزيون متخصص للحصول على المساعدة اللازمة.

ملاحظة: الكبلات المغطاة

يتعين استخدام الكبلات المغطاة في جميع التوصيلات مع أجهزة الكمبيوتر الأخرى في سبيل الالتزام بقوانين اللجنة الفيدرالية للاتصالات.

تنبيه

قد يتسبب إجراء أية تغييرات أو تعديلات لم يتم الموافقة عليها صراحة من قبل الشركة المصنعة في إلغاء صلاحية المستخدم لتشغيل هذا الجهاز، وهي الصلاحية الممنوحة له من قبل اللجنة الفيدرالية للاتصالات.

شروط التشغيل

يتوافق هذا الجهاز مع الجزء ١٥ من قوانين اللجنة الفيدرالية للاتصالات، ويخضع تشغيله للشرطين التاليين:

- ١- ألا يتسبب هذا الجهاز في إحداث أي تداخل ضار
- ٢- أن يقبل هذا الجهاز أي تداخل يتم استقباله، بما في ذلك أي تداخل قد ينتج عنه أوضاع تشغيل غير مرغوب فيها.

ملاحظة: المستخدمون الكنديون

يتطابق هذا الجهاز الرقمي من الفئة B مع معايير ICES-003 الكندية.

Remarque à l'intention des utilisateurs canadiens

Cet appareil numérique de la classe B est conforme à la norme NMB-003 du Canada.

بيان المطابقة الخاص بدول الاتحاد الأوروبي

- توجيه EMC (التوافق الكهرومغناطيسي) 2004/108/EC (بما في ذلك التعديلات)
- توجيه الفولتية المنخفضة 2006/95/EC
- توجيه R & TTE 1999/5/EC (في حالة توفر وظيفة التردد اللاسلكي بالمنتج)

نفايات المعدات الكهربائية والإلكترونية

إرشادات التخلص من مكونات الجهاز

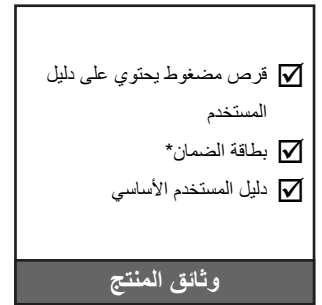
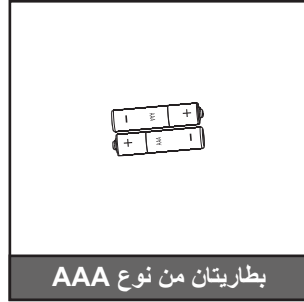
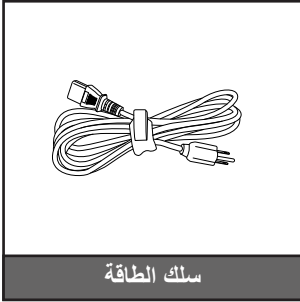
يحظر إلقاء هذا الجهاز الإلكتروني في المهملات عند الرغبة في التخلص منه. ولتقليل معدلات التلوث والمحافظة على البيئة، يرجى إعادة تدوير مكونات الجهاز.



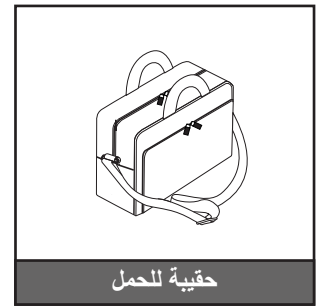
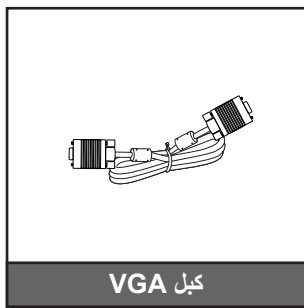
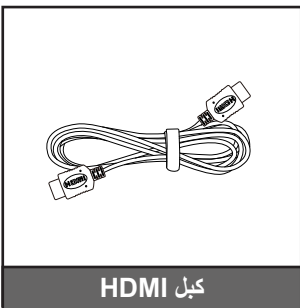
نظرة عامة على مجموعة مكونات المنتج

أفرغ محتويات العبوة بحذر وتأكد من احتوائها على جميع العناصر المبينة أدناه تحت عنوان الملحقات القياسية. وقد لا تكون بعض العناصر الواردة تحت عنوان الملحقات الاختيارية متاحة، وذلك وفقًا للطراز والمواصفات ومنطقة الشراء. لذا يرجى المراجعة مع مكان الشراء. فقد تختلف بعض الملحقات من منطقة لأخرى. لا تُرفق بطاقة الضمان إلا في مناطق بيعها. يرجى الاتصال بالموزع لمعرفة المزيد من المعلومات حول هذا الأمر.

الملحقات القياسية



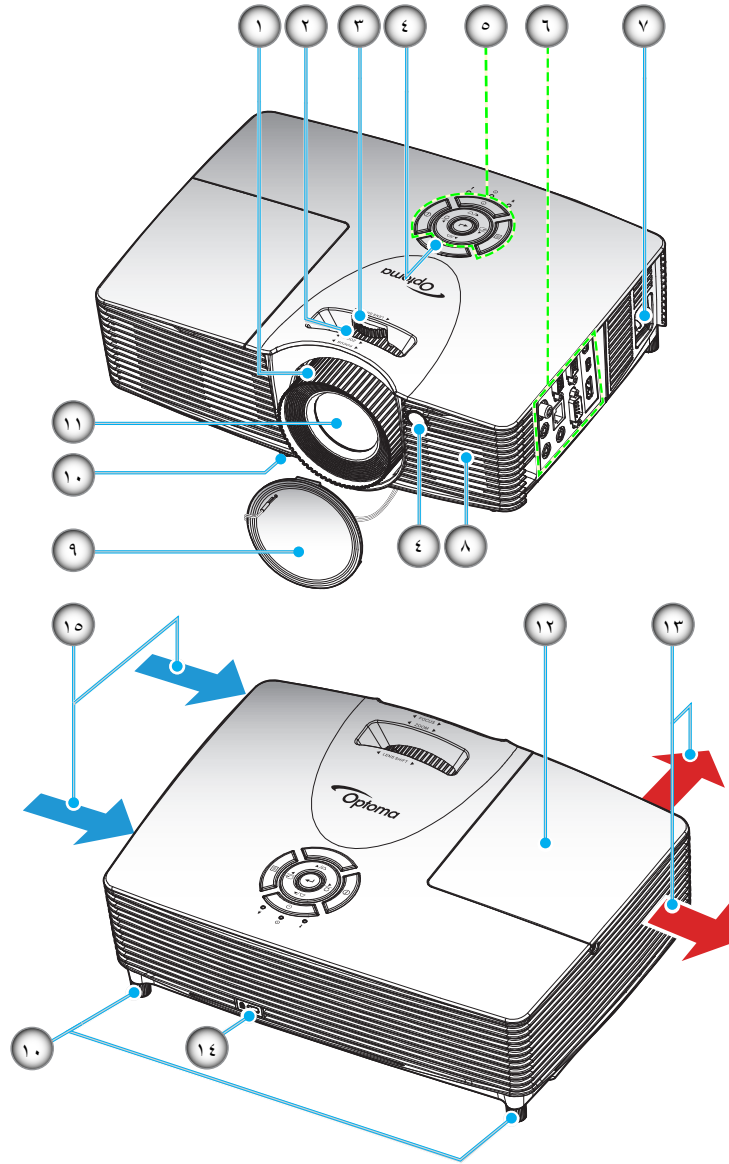
الملحقات الاختيارية



ملاحظة:

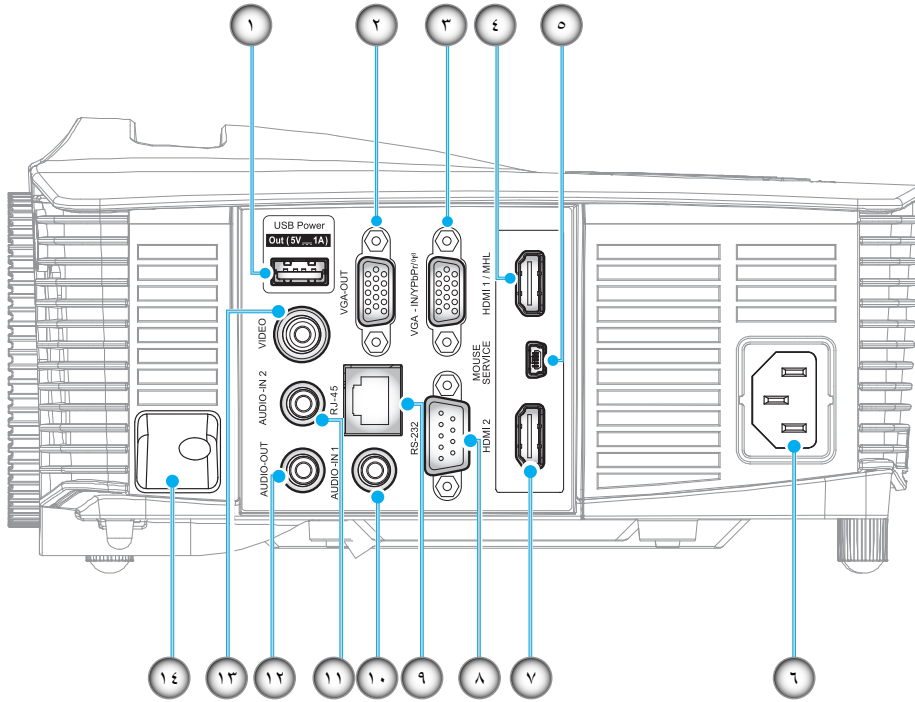
- تختلف الملحقات الاختيارية حسب الطراز والمواصفات والمنطقة.
- * للاطلاع على معلومات الضمان الأوروبي يرجى زيارة الموقع الإلكتروني www.optomaeurope.com.

نظرة عامة على المنتج



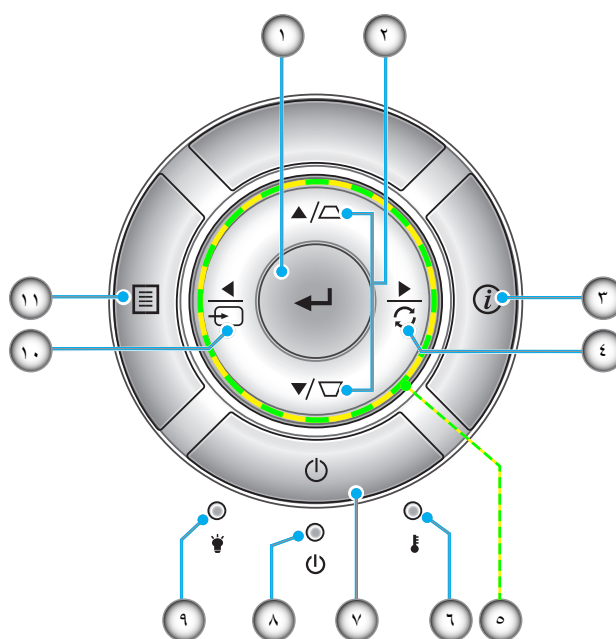
ملاحظة: تجنب سد فتحات دخول/خروج الهواء بجهاز العرض.

الرقم	البند	الرقم	البند
-١	حلقة الضبط البؤري	-٩	غطاء العدسة
-٢	عجلة الزوم	-١٠	قدم ضبط الإمالة
-٣	حلقة إزاحة العدسة	-١١	العدسة
-٤	مستقبل الأشعة تحت الحمراء	-١٢	غطاء المصباح
-٥	لوحة مفاتيح	-١٣	التهوية (مخرج)
-٦	الدخل / الخرج	-١٤	منفذ قفل Kensington™
-٧	مقبس الطاقة	-١٥	التهوية (مدخل)
-٨	السماعة		



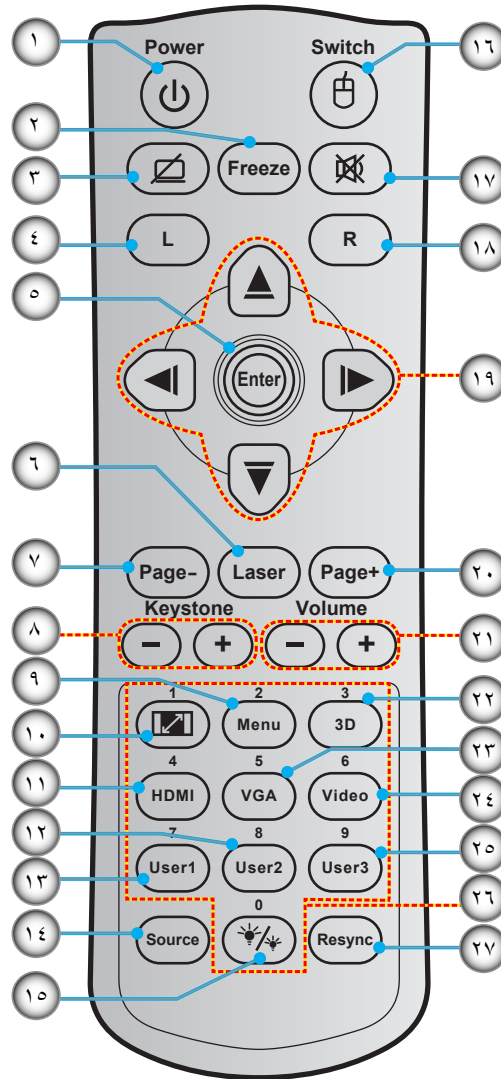
ملاحظة: الماوس الذي يعمل عن بعد يحتاج إلى وحدة تحكم عند بعد خاصة.

الرقم	البند	الرقم	البند
-١	موصل خرج الطاقة (بقدرته ٥ فولت=١ أمبير)	-٨	منفذ توصيل RS-232
-٢	منفذ توصيل VGA-Out	-٩	منفذ توصيل RJ-45
-٣	دخول VGA2 / موصل YPbPr/ (٣)	-١٠	منفذ توصيل AUDIO-IN 1
-٤	موصل HDMI 1/ MHL	-١١	منفذ توصيل AUDIO-IN 2
-٥	موصل الخدمة / الماوس	-١٢	منفذ توصيل AUDIO-OUT
-٦	مقبس الطاقة	-١٣	موصل فيديو
-٧	موصل HDMI 2	-١٤	شريط الحماية



الرقم	البند	الرقم	البند
-١	أدخل	-٧	الطاقة
-٢	أزرار تصحيح التشوه	-٨	مؤشر بيان حالة التشغيل/الاستعداد
-٣	المعلومات	-٩	مؤشر بيان حالة اللمبة
-٤	نماز تلاً فداعإ	-١٠	مصدر
-٥	أربعة مفاتيح اختيار اتجاهية	-١١	القائمة
-٦	مؤشر بيان حالة درجة الحرارة		

وحدة التحكم عن بعد

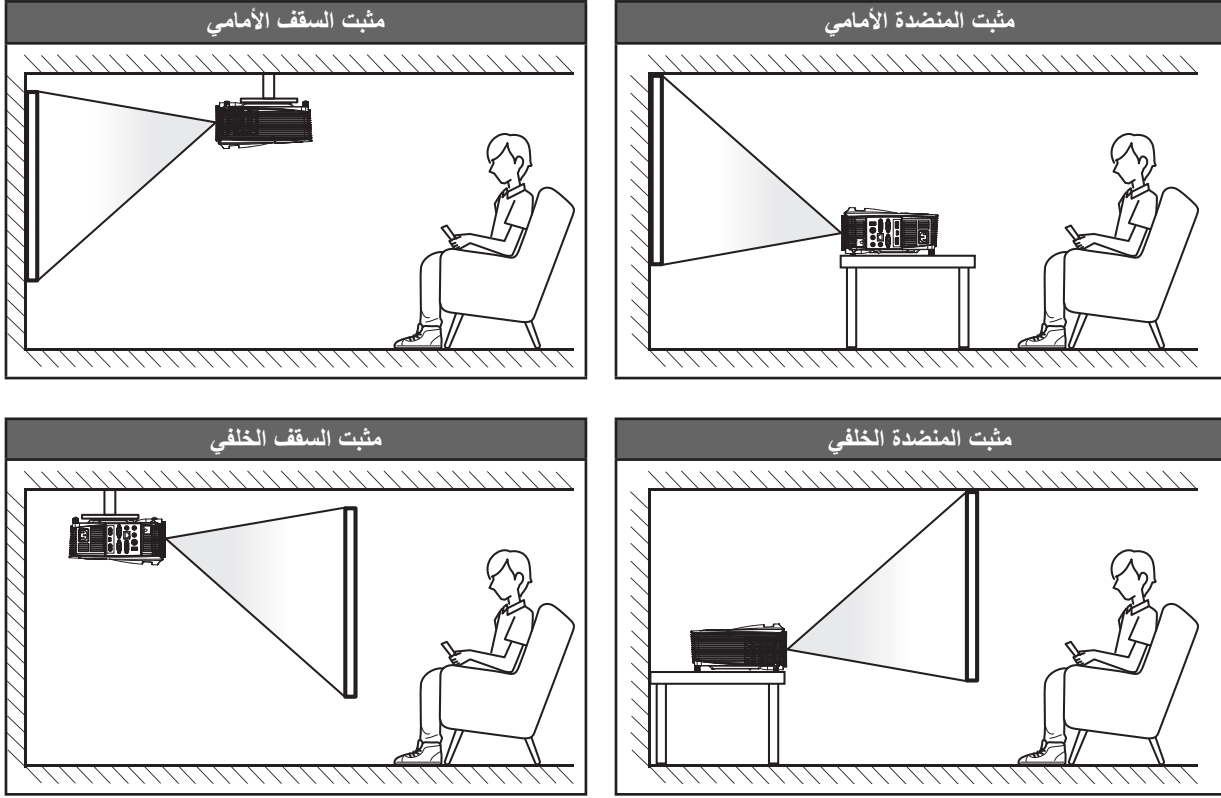


الرقم	البند	الرقم	البند
١	التشغيل/إيقاف التشغيل	١٥	نمط الإضاءة
٢	Freeze	١٦	تشغيل / إيقاف الماوس
٣	شاشة فارغة / كتم الصوت	١٧	كتم الصوت
٤	يقوم بوظيفة النقر باستخدام زر الماوس الأيسر	١٨	يقوم بوظيفة النقر باستخدام زر الماوس الأيمن
٥	Enter	١٩	أربعة مفاتيح اختيار اتجاهية
٦	Laser	٢٠	Page +
٧	Page -	٢١	صوت - / +
٨	التشوه - / +	٢٢	تشغيل / إيقاف القائمة ثلاثية الأبعاد
٩	Menu	٢٣	VGA
١٠	نسبة العرض إلى الارتفاع	٢٤	Video
١١	HDMI	٢٥	User 3
١٢	User 2	٢٦	لوحة مفاتيح عددية (٠-٩)
١٣	User 1	٢٧	Resync
١٤	Source		

ملاحظة: بعض المفاتيح قد لا تكون لها وظائف في الموديلات التي لا تحتوي على هذه المزايا.

تثبيت جهاز العرض

تم تصميم جهاز العرض بحيث يمكن تثبيته في أحد أوضاع التثبيت الأربعة الممكنة. سيحدد تصميم الغرفة أو تفضيلاتك الشخصية أنسب موضع تركيب الجهاز، ضع حجم الشاشة وموضعها في الاعتبار، فضلاً عن الموضع المناسب لمنفذ التيار وموضع جهاز العرض والمسافة بينه وبين باقي الأجهزة.



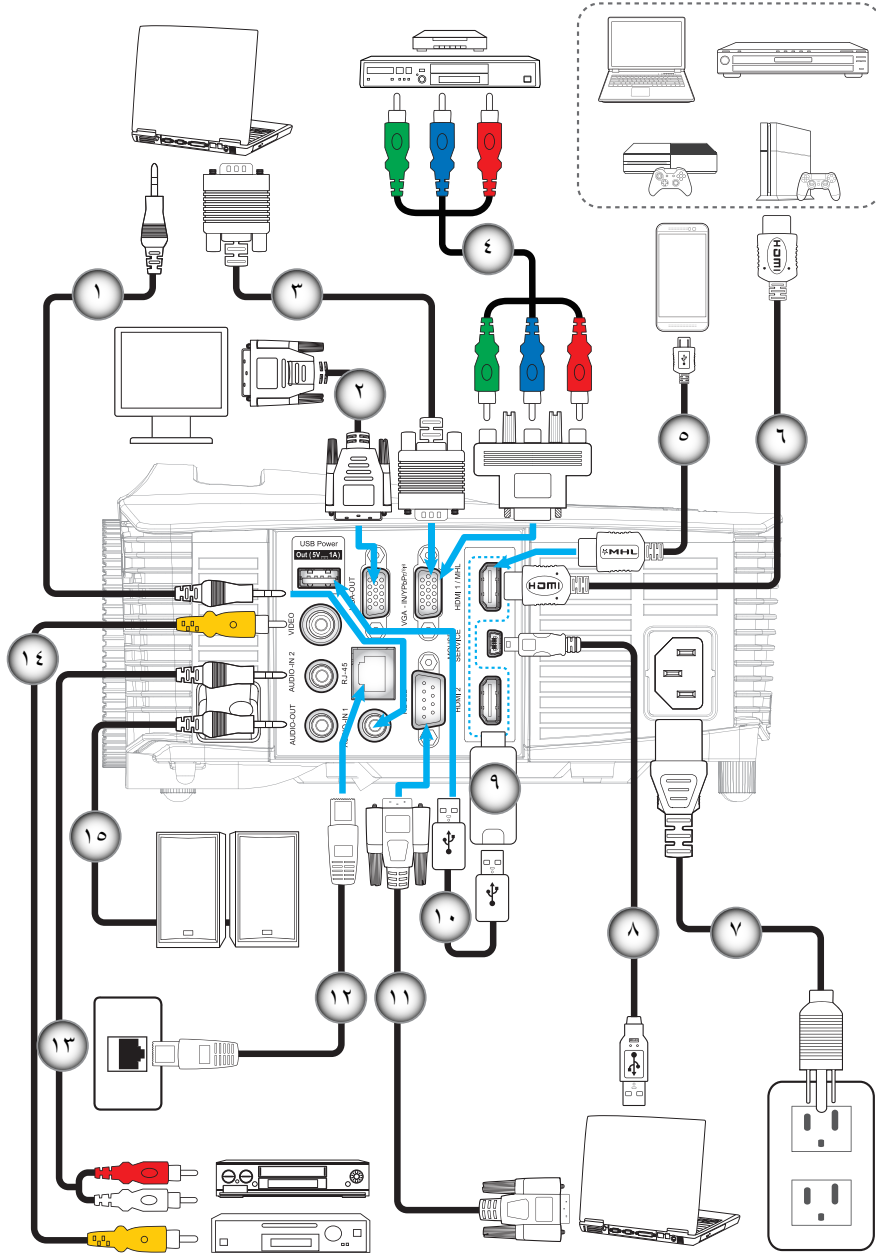
يجب وضع جهاز العرض بحيث يكون مسطحاً على السطح وعمودياً على الشاشة / ٩٠ درجة.

- لكيفية تحديد موقع جهاز العرض لحجم الشاشة المعين، يرجى الرجوع إلى جدول المسافات في الصفحات ٥٦-٦٠.
- لكيفية تحديد حجم الشاشة للمسافة المعينة، يرجى الرجوع إلى جدول المسافات في الصفحات ٥٦-٦٠.

ملاحظة: كلما كان جهاز العرض بعيداً عن الشاشة، كلما زاد حجم الصورة المعروضة وارتفعت الإضاءة الرأسية بشكل متناسب. هام!

تجنب تشغيل جهاز العرض في أي اتجاه سوى فوق المنضدة أو التثبيت في الحائط، ويجب أن يكون جهاز العرض أفقياً وغير مائلاً للأمام/الخلف أو اليسار/اليمين، حيث قد يؤدي تشغيله في أي اتجاه آخر إلى إلغاء الضمان وتقصير العمر الافتراضي للمصباح أو جهاز العرض نفسه، لمزيد من المعلومات الخاصة بالتثبيت، يرجى الاتصال بشركة *Optoma*.

توصيل المصادر بجهاز العرض



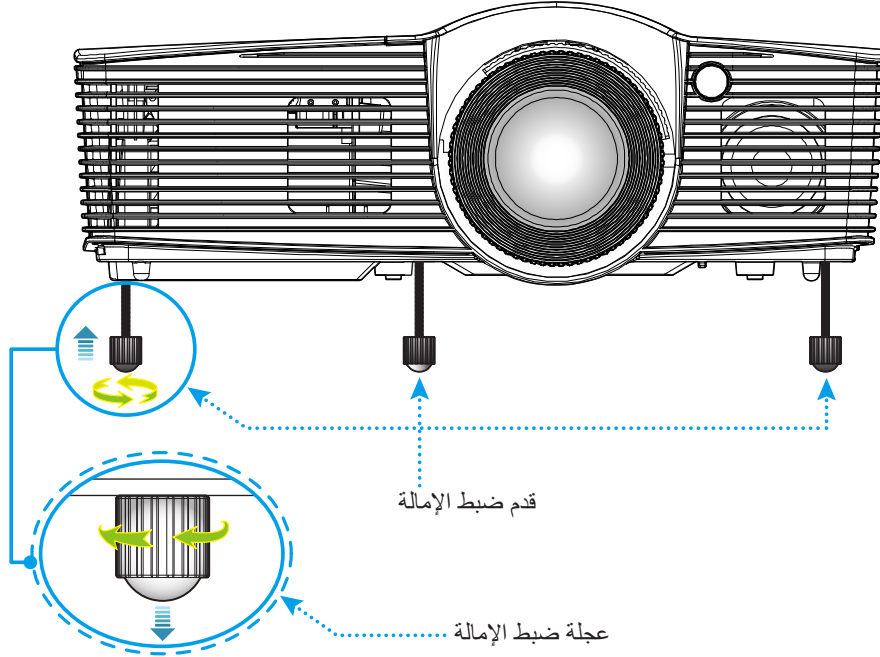
الرقم	البند	الرقم	البند
١	كبل دخل الصوت	٩	دونجل HDMI
٢	كبل خرج VGA	١٠	كبل طاقة USB
٣	كبل VGA	١١	كابل RS232
٤	كبل الفيديو المركب الثلاثي من نوع RCA	١٢	كبل RJ-45
٥	كبل MHL	١٣	كبل دخل الصوت
٦	كبل HDMI	١٤	كبل الفيديو
٧	كبل الطاقة	١٥	كبل خرج الصوت
٨	كبل USB (تحكم بالماوس)		

ضبط الصورة المعروضة

ارتفاع الصورة

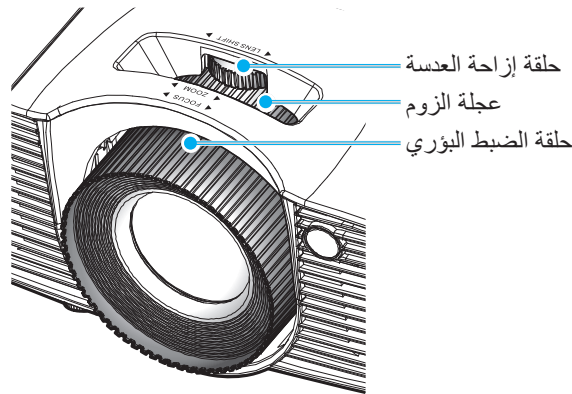
يأتي الجهاز مزوداً بأقدام رافعة لتعديل ارتفاع الصورة.

- ١- حدد موضع القدم القابلة للضبط التي ترغب في تعديل وضعها في الجزء السفلي من جهاز العرض.
- ٢- قم بإدارة المسند القابل للضبط في اتجاه عقارب الساعة/عكس اتجاه عقارب الساعة لرفع أو خفض جهاز العرض.



الزوم والتركيز البؤري وإزاحة العدسة

- لضبط حجم الصورة، قم بتدوير ذراع الزوم في اتجاه عقارب الساعة أو عكس اتجاه عقارب الساعة لتكبير أو تصغير حجم الصورة المعروضة.
- لضبط التركيز البؤري، قم بتدوير حلقة التركيز البؤري في اتجاه عقارب الساعة أو عكس اتجاه عقارب الساعة حتى تصبح الصورة حادة ومقروءة.
- لضبط العدسة، قم بتدوير حلقة إزاحة العدسة إلى اليسار أو اليمين لضبط العدسة إلى اليسار أو اليمين.



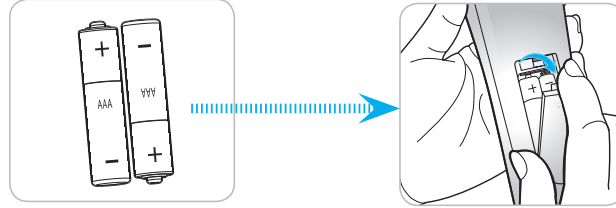
ملاحظة: سيتم ضبط بؤرة جهاز العرض على مسافة تتراوح بين ١,٣ إلى ١,٧ م.

إعداد وحدة التحكم عن بُعد

تركيب / استبدال البطاريات

يأتي مع وحدة التحكم عن بعد بطاريتان مقياس AAA.

- ١- قم بإزالة غطاء البطارية من الجزء الخلفي لوحدة التحكم عن بعد.
- ٢- قم بإدخال بطاريات AAA في حجيرة البطارية كما هو موضح.
- ٣- قم باستبدال الغطاء الخلفي بوحدة التحكم عن بعد.



ملاحظة: لا تستبدل البطارية إلا بأخرى من نفس النوع أو نوع مماثل.

تنبيه

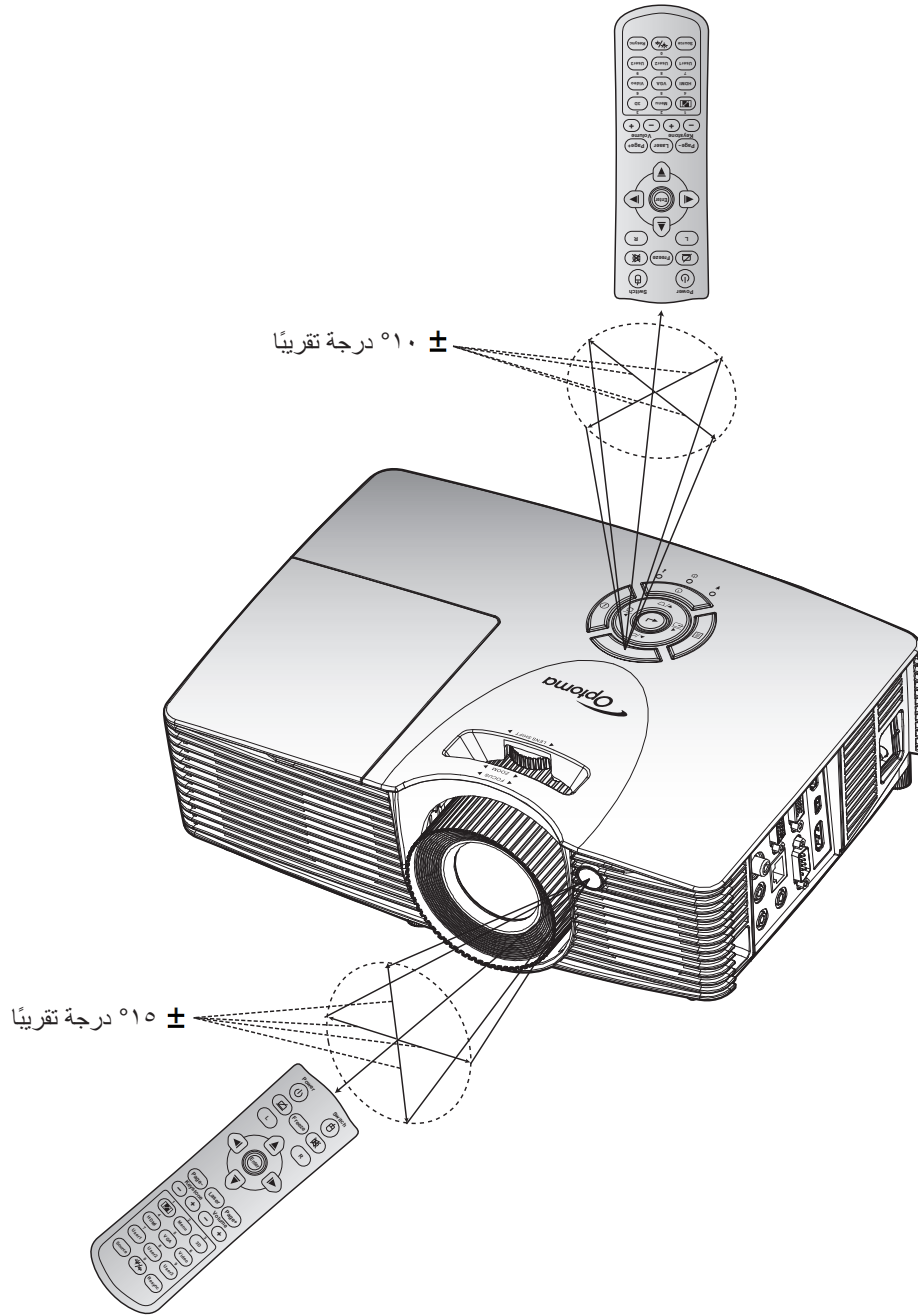
يمكن أن يؤدي سوء استخدام البطاريات إلى تسريب كيميائي أو انفجار. تأكد من اتباع التعليمات أدناه.

- لا تمزج بين بطاريات من أنواع مختلفة. الأنواع المختلفة من البطاريات لها خصائص مختلفة.
- لا تمزج بين بطاريات قديمة وأخرى جديدة. حيث إن الخلط بين البطاريات القديمة والجديدة يمكن أن يقصر من عمر البطاريات الجديدة أو يسبب تسريبًا كيميائيًا في البطاريات القديمة.
- قم بإزالة البطاريات بمجرد استنفادها. المواد الكيميائية التي تتسرب من البطاريات وتلامس البشرة يمكن أن تسبب طفحًا جلديًا. إذا وجدت أي تسريب كيميائي، امسح بالكامل مستخدمًا قطعة قماش.
- البطاريات المرفقة مع هذا المنتج قد يكون عمرها الافتراضي أقصر بسبب ظروف التخزين.
- إذا لم تكن تتوي استخدام وحدة التحكم عن بعد لفترة زمنية طويلة، فقم بإزالة البطارية منها.
- عندما تتخلص من البطارية، يجب أن تلتزم بالقانون في المنطقة أو الدولة ذات الصلة.

النطاق الفعال

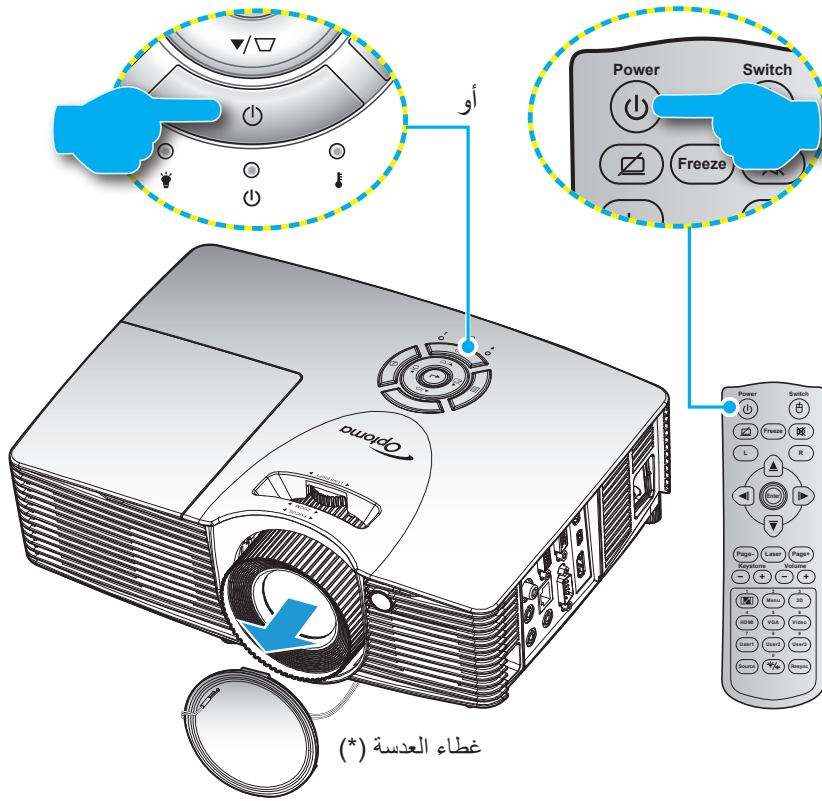
يوجد مستشعر وحدة التحكم عن بُعد الذي يعمل بالأشعة تحت الحمراء على الجانب العلوي والأمامي من جهاز العرض. تأكد من الإمساك بوحدة التحكم عن بعد عند زاوية ٣٠ عموديًا على مستشعر وحدة التحكم عن بعد الأمامي لجهاز العرض الذي يعمل بالأشعة تحت الحمراء، وعند ٢٠ درجة عموديًا على مستشعر وحدة التحكم عن بعد العلوي لجهاز العرض الذي يعمل بالأشعة تحت الحمراء حتى يعمل بطريقة صحيحة. ويجب ألا تتجاوز المسافة بين جهاز التحكم عن بعد والمستشعر مسافة ٧ أمتار (~ ٢٣ قدم).

- تأكد من عدم وجود أي حائل بين وحدة التحكم عن بعد ومستشعر الأشعة تحت الحمراء الموجودة بجهاز الإسقاط من شأنه إعاقة وصول شعاع الأشعة تحت الحمراء إلى الجهاز.
- تأكد من عدم تعرض وحدة الإرسال العاملة بالأشعة تحت الحمراء لضوء الشمس المباشر أو تعرضها المباشر لأضواء مصابيح الفلورسنت.
- يرجى إبعاد وحدة التحكم عن بعد عن أضواء مصابيح الفلورسنت لمسافة تزيد عن ٢ متر وإلا سيحدث خلل وظيفي بوحدة التحكم عن بعد.
- قد يتعطل عمل وحدة التحكم عن بعد من حين لآخر في حالة قربها من أضواء مصابيح الفلورسنت العاكسة.
- قد يتعطل عمل وحدة التحكم عن بعد في حالة قربها الشديد من جهاز العرض.
- عندما تقوم بتصويب أو توجيه وحدة التحكم عن بعد نحو الشاشة، تكون المسافة الفعالة بينهما أقل من ٥ م، وتعكس إشارات الأشعة تحت الحمراء إلى جهاز العرض. ومع ذلك، قد يتغير النطاق الفعال طبقًا للشاشات.



استخدام جهاز العرض

تشغيل/إيقاف تشغيل جهاز العرض الضوئي



تشغيل

- ١- انزع غطاء العدسة (*).
 - ٢- توصيل سلك الطاقة وكبل المصدر / الإشارة. وعند توصيلهما، يتحول مؤشر بيان حالة التشغيل/الاستعداد إلى اللون الأحمر.
 - ٣- قم بتشغيل جهاز العرض بالضغط على "⏻" الموجود على لوحة التحكم أو وحدة التحكم عن بعد.
 - ٤- تظهر شاشة بدء التشغيل خلال ١٠ ثوانٍ تقريباً، ويومض مؤشر بيان حالة التشغيل/الاستعداد باللون الأخضر أو الأزرق.
- ملاحظة:** وعند تشغيل جهاز العرض لأول مرة، سيطلب منك تحديد لغة العرض المفضلة، واتجاه العرض وبعض الإعدادات الأخرى.

استخدام جهاز العرض

إيقاف التشغيل

- 1- قم بإيقاف تشغيل جهاز العرض بالضغط على "⏻" الموجود على لوحة التحكم أو وحدة التحكم عن بعد.
- 2- ستظهر الرسالة التالية.

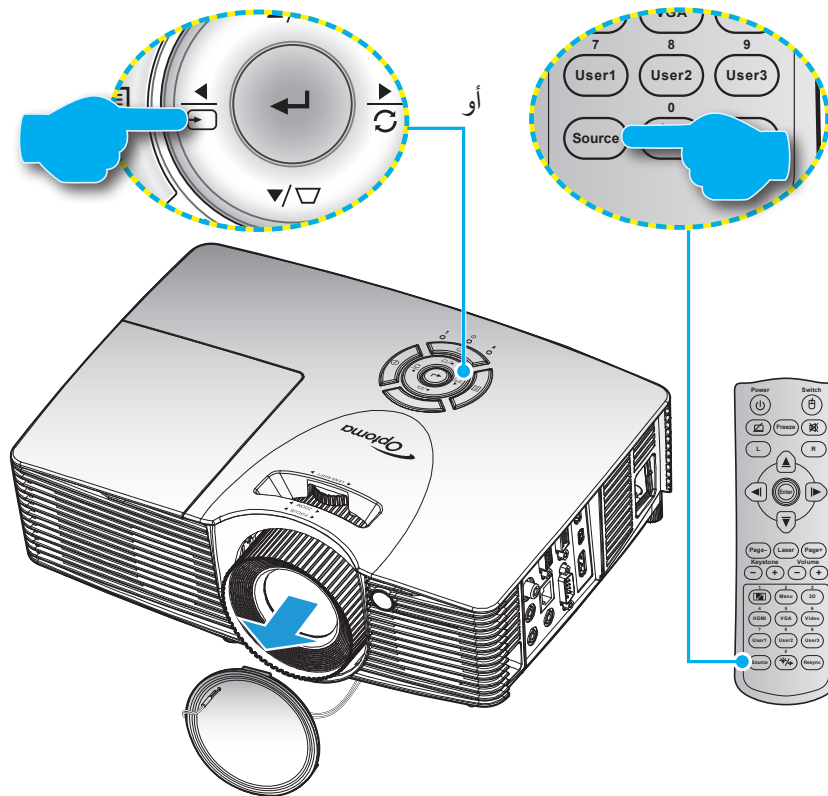


- 3- اضغط على "⏻" مرة أخرى للتأكيد، وإلا ستختفي الرسالة بعد فترة (الفترة الافتراضية بعد ١٠ ثوان). عند الضغط على "⏻" للمرة الثانية، سيتم إيقاف تشغيل جهاز العرض.
- 4- تواصل مروحة التبريد العمل لمدة ١٠ ثواني بالنسبة لدورة التبريد ويومض مؤشر بيان حالة التشغيل/الاستعداد باللون الأخضر أو الأزرق. عندما يضيء مؤشر بيان حالة التشغيل/الاستعداد باللون الأحمر بصورة متواصلة، مما يشير إلى دخول جهاز العرض في وضع الاستعداد. وعند الرغبة في إعادة تشغيل الجهاز، ينبغي الانتظار حتى ينتهي الجهاز من دورة التبريد ويدخل في وضع الاستعداد، وعندما يكون جهاز العرض على وضع الاستعداد، اضغط على "⏻" مرة أخرى لتشغيل جهاز العرض.
- 5- افصل سلك الطاقة عن مأخذ التيار الكهربائي وعن جهاز العرض.

ملاحظة: يرجى بعدم تشغيل جهاز العرض بعد إيقاف تشغيله مباشرةً.

اختيار مصدر دخل

قم بتشغيل المصدر الموصل الذي تريد عرضه على الشاشة، مثل جهاز الكمبيوتر أو الكمبيوتر اللوحي أو مشغل الفيديو أو غير ذلك، وسوف يقوم جهاز العرض بتحديد المصدر تلقائيًا. في حالة توصيل عدة مصادر، اضغط على زر المصدر الموجود بلوحة مفاتيح جهاز العرض أو جهاز التحكم عن بعد لتحديد الدخل المرغوب.

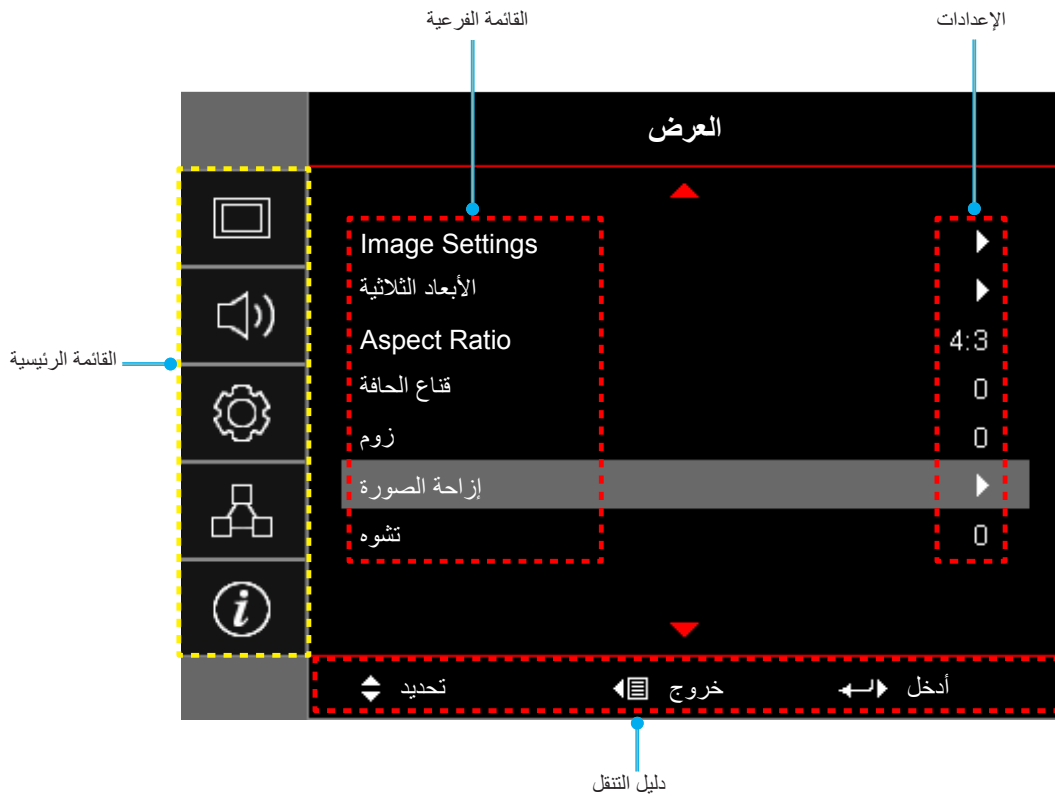


استخدام جهاز العرض

تصفح القائمة والمميزات

يحتوي جهاز العرض على قوائم يتم عرضها على الشاشة بلغات متعددة والتي تسمح لك بإدخال التعديلات على الصورة وتغيير مجموعة متنوعة الإعدادات. مع ملاحظة أن جهاز العرض يقوم بتحديد المصدر تلقائيًا.

- ١- لفتح قائمة المعلومات المعروضة على الشاشة، اضغط على مفتاح  بلوحة مفاتيح جهاز العرض أو مفتاح "Menu" بوحدة التحكم عن بعد.
- ٢- عند ظهور المعلومات المعروضة على الشاشة، استخدم مفاتيح ▲ أو ▼ لتحديد أي عنصر من القائمة الرئيسية. عند تحديد صفحة معينة، اضغط على مفتاح ◀ / ▶ بلوحة مفاتيح جهاز العرض أو مفتاح "Enter" بوحدة التحكم عن بعد للدخول إلى القائمة الفرعية.
- ٣- استخدم مفاتيح ▲ أو ▼ لتحديد العناصر المطلوبة من القائمة الفرعية، ثم اضغط على مفتاح ◀ / ▶ بلوحة مفاتيح جهاز العرض "Enter" لعرض مزيد من الإعدادات. اضبط الإعدادات باستخدام مفاتيح ▶ أو ◀ .
- ٤- حدد العنصر التالي المراد ضبطه في القائمة الفرعية واضبطه كما هو موضح آنفًا.
- ٥- اضغط على مفتاح ◀ / ▶ بلوحة مفاتيح جهاز العرض أو مفتاح "Enter" بوحدة التحكم عن بعد للتأكيد، وسوف تعود الشاشة إلى القائمة الرئيسية.
- ٦- للخروج، اضغط على مفتاح  بلوحة مفاتيح جهاز العرض أو مفتاح "Menu" بوحدة التحكم عن بعد. وعندئذ يتم إغلاق قائمة المعلومات المعروضة على الشاشة ويقوم جهاز العرض بحفظ الإعدادات الجديدة تلقائيًا.



استخدام جهاز العرض

شجرة قائمة المعلومات المعروضة على الشاشة

القائمة الرئيسية	القائمة الفرعية	القائمة الفرعية ٢	القائمة الفرعية ٣	القائمة الفرعية ٤	القيم	
العرض	Image Settings	لون الجدار [البيانات]			عرض تقديمي	
					ساطع	
					سينما	
					لعبة	
					sRGB	
					DICOM SIM.	
					مخصص	
					الأبعاد الثلاثية	
					إطفاء [افتراضي]	
					لوحة سوداء	
	ضوء أصفر					
	ضوء أخضر					
	ضوء أزرق					
	زهري					
	رمادي					
	الإضاءة					
	التباين					
	حدة اللون					
	اللون					
	تدرج اللون					
	Gamma					فيلم
						فيديو
						رسومات
						قياسي (٢.٢)
						١,٨
						٢,٠
						٢,٤
						١٠~١
						دافئ
						قياسي
	البرودة معتدل او بارد					
	فاتر					
إعدادات اللون					R [افتراضي]	
					G	
					B	
					C	
					Y	
					M	
					W	
					تدرج الألوان	
					التشبع	
					كسب	
BrilliantColor™		حرارة اللون [طراز البيانات]			١٠~١	
					دافئ	
					قياسي	
					البرودة معتدل او بارد	
					فاتر	
					١٠~١	
					دافئ	
					قياسي	
					البرودة معتدل او بارد	
					فاتر	

استخدام جهاز العرض

القائمة الرئيسية	القائمة الفرعية	القائمة الفرعية ٢	القائمة الفرعية ٣	القيم			
العرض	Image Settings	إعدادات اللون	تجانس الألوان	إلغاء [افتراضي]			
				نعم			
			تحيز/كسب RGB	إعادة الضبط	خروج	كسب الأحمر	٥٠~٥٠-
				كسب الأخضر		٥٠~٥٠-	
				كسب الأزرق	٥٠~٥٠-		
				انحياز الأحمر	٥٠~٥٠-		
				انحياز الأخضر	٥٠~٥٠-		
				انحياز الأزرق	٥٠~٥٠-		
				إلغاء [افتراضي]	إعادة الضبط	إلغاء [افتراضي]	
				نعم			
			مدى اللون [ليس دخل HDMI]	التلقائي [افتراضي]	RGB		
					YUV		
					مدى اللون [دخل HDMI]	التلقائي [افتراضي]	
			مستوى الأبيض	٣١~٠ (بناء على الإشارة)	RGB (٢٥٥~٠)		
		RGB (٢٣٥~١٦)					
		YUV					
		مستوى الأسود	٥٥~٠ (بناء على الإشارة)	٠			
				٧,٥			
				IRE			
		الإشارة	Automatic	إطفاء			
				تشغيل [افتراضي]			
				تردد	١٠~١٠- (بناء على الإشارة) [الوضع الافتراضي: ٠]		
				طور	٣١~٠ [الوضع الافتراضي: ٠]		
				موقع أفقي	٥٥~٠ (بناء على الإشارة) [افتراضي: ٠]		
				موقع عمودي	٥٥~٠ (بناء على الإشارة) [افتراضي: ٠]		
		نمط الإضاءة [قاعدة المصباح - بيانات]	إعادة الضبط	ساطع			
				ايكولوجي			
Dynamic							
الأبعاد الثلاثية	وضع ثلاثي الأبعاد	الايكولوجية +					
		إطفاء					
		DLP ارتباط [افتراضي]					
		IR					

استخدام جهاز العرض

القائمة الرئيسية	القائمة الفرعية	القائمة الفرعية ٢	القائمة الفرعية ٣	القائمة الفرعية ٤	القيم	
العرض	الأبعاد الثلاثية	3D - 2D			الأبعاد الثلاثية [افتراضي]	
					L	
					R	
		النمط 3D				التلقائي [افتراضي]
						القمة والأسفل
						Top and Bottom
						Frame Sequential
						تشغيل
	Aspect Ratio	عكس تزامن ٣ بُعد				إطفاء [افتراضي]
						٤:٣
						١٦:٩
						١٦:١٠ [طرزات WXGA / WUXGA]
						LBX [باستثناء طرازات XGA / SVGA]
						أصلية
						التلقائي
قناع الحافة					١٠~٠ [افتراضي: ٠]	
زوم					٢٥~٥- [افتراضي: ٠]	
إزاحة الصورة					افتراضي: أفقي: ٥٠، عمودي: ٥٠	
					أفقي: ٥٠، عمودي: ٠	
					أفقي: ٥٠، عمودي: ٠	
					أفقي: ٥٠، عمودي: ٥٠	
					أفقي: ٥٠، عمودي: ٠	
					أفقي: ٥٠، عمودي: ٥٠	
					أفقي: ٥٠، عمودي: ٥٠	
					أفقي: ٥٠، عمودي: ٥٠	
تشوه					٤٠~٤٠- [الوضع الافتراضي: ٠]	
الصوت	كتم الصوت				إطفاء [افتراضي]	
					تشغيل	
	إدخال الصوت	صوت				١٠~٠ [افتراضي: ٥]
						Audio 1 / Audio 2 / افتراضي [افتراضي]
						HDMI 1 / MHL
						HDMI 2
					VGA	
	الصوت خارج (الاستعداد)					فيديو
						إطفاء [افتراضي]
						تشغيل (X416/W416/EH416/WU416)
					الأمامي  [افتراضي]	
إعداد	عرض				Rear 	
					سقف - علوي 	
					خلف - علوي 	

استخدام جهاز العرض

القائمة الرئيسية	القائمة الفرعية	القائمة الفرعية ٢	القائمة الفرعية ٣	القائمة الفرعية ٤	القيم
	نوع الشاشة	[طرازات / WXGA / WUXGA]			٩:١٦
					١٠:١٦ [افتراضي]
	إعداد المصباح	إعادة ضبط المصباح			إطفاء
					تشغيل [افتراضي]
	إعداد المصباح	إعادة ضبط المصباح			إلغاء [افتراضي]
					نعم
	Filter Settings	مرشح تنكيز			ساعات استخدام المرشح
					نعم
	Filter Settings	إعادة ترشيح			لا
					إطفاء
	Power Settings	تشغيل مباشر			300hr
					500hr [افتراضي]
	Power Settings	تشغيل الإشارة*			800hr
					1000hr
	Power Settings	إيقاف آلي (دقيقة)			إلغاء [افتراضي]
					نعم
	Power Settings	موقت النوم (دقيقة)			إطفاء [افتراضي]
					تشغيل
	Power Settings	وضع الطاقة (استعداد)*			إطفاء [افتراضي]
					تشغيل
	Power Settings	USB Power			١٨٠~٠ (زيادات بمعدل ٥ دقائق) افتراضي: ٢٠]
					٩٩٠~٠ (زيادات بمعدل ٣٠ دقيقة) [الوضع الافتراضي: ٠]
	الأمان	موقت الأمان			نعم
					لا يوجد [وضع افتراضي]
	الأمان	تغيير كلمة السر			إطفاء [افتراضي]
					تشغيل
	الأمان	تغيير كلمة السر			نشط
					ايكولوجي [افتراضي]
	الأمان	تغيير كلمة السر			إطفاء [افتراضي]
					تشغيل
	الأمان	تغيير كلمة السر			التلقائي
					إطفاء [افتراضي]
	الأمان	تغيير كلمة السر			تشغيل
					إطفاء [افتراضي]
	الأمان	تغيير كلمة السر			شهر
					يوم
	الأمان	تغيير كلمة السر			ساعة
					خروج

استخدام جهاز العرض

القائمة الرئيسية	القائمة الفرعية	القائمة الفرعية ٢	القائمة الفرعية ٣	القائمة الفرعية ٤	القيم	
HDMI Link Settings	HDMI Link				إطفاء [افتراضي]	
					تشغيل	
	شامل لعروض التلفزيون					لا [افتراضي]
						نعم
	Power On Link*					متبادل
						Device->PJ [افتراضي]
	Power Off Link					Device->PJ
						إطفاء [افتراضي]
	نموذج الاختبار	نموذج الاختبار				تشغيل
						شبكة خضراء
شبكة أرجوانية						
شبكة بيضاء						
أبيض						
وظيفة IR					إطفاء [افتراضي]	
					تشغيل [افتراضي]	
					إطفاء	
					HDMI 2 [افتراضي]	
					نموذج الاختبار	
					LAN	
					الإضاءة	
					التباين	
					مؤقت النوم	
					تجانس الألوان	
مخصص ١					حرارة اللون	
					Gamma	
					عرض	
					إعداد المصباح	
					زوم	
					تجميد	
					MHL	
					HDMI 2	
					نموذج الاختبار	
					LAN	
مخصص ٢					الإضاءة	
					التباين	
					مؤقت النوم	
					تجانس الألوان	
					حرارة اللون	
					Gamma	
					عرض	
					إعداد المصباح	
					زوم	
					تجميد	
MHL [افتراضي]						

إعداد

إعدادات البعد
(حسب وحدة التحكم
من بعد)

استخدام جهاز العرض

القيم	القائمة الفرعية ٤	القائمة الفرعية ٣	القائمة الفرعية ٢	القائمة الفرعية	القائمة الرئيسية
HDMI 2					
نموذج الاختبار					
LAN					
الإضاءة					
التباين					
مؤقت النوم [افتراضي]					
تجانس الالوان					
حرارة اللون			مخصص ٣	إعدادات البعد (حسب وحدة التحكم من بعد)	
Gamma					
عرض					
إعداد المصباح					
زوم					
تجميد					
MHL					
٩٩~٠٠					رقم الجهاز
English [افتراضي]					
Deutsch					
Français					
Italiano					
Español					
Português					
Polski					
Nederlands					
Svenska					
Norsk/Dansk					
Suomi					
ελληνικά					
繁體中文					
简体中文					
日本語					
한국어					
Русский					
Magyar					
Čeština					
عربي					
ไทย					
Türkçe					
فارسی					
Tiếng Việt					
Bahasa Indonesia					
Română					
Slovenčina					
			اللغة	Options	إعداد

استخدام جهاز العرض

القائمة الرئيسية	القائمة الفرعية	القائمة الفرعية ٢	القائمة الفرعية ٣	القائمة الفرعية ٤	القيم				
إعداد	Options	تعليق مغلق			CC1				
					CC2				
		Menu Settings	موضع القائمة			إطفاء [افتراضي]			
						علوي أيسر <input type="checkbox"/>			
			Menu Timer				أعلى يمين <input type="checkbox"/>		
							وسط <input type="checkbox"/> [افتراضي]		
							سفلي أيسر <input type="checkbox"/>		
							تحت يمين <input type="checkbox"/>		
							إطفاء		
							٥ ثانية		
	مصدر الدخل					١٠ ثانية [افتراضي]			
						HDMI 1 / MHL			
		HDMI 2							
		VGA							
		فيديو							
		Input Name							إطفاء [افتراضي]
									Custom
									افتراضي [افتراضي]
									Custom
									افتراضي [افتراضي]
Custom									
افتراضي [افتراضي]									
تبريد عالي				Custom					
				افتراضي [افتراضي]					
Display Mode Lock				إطفاء [افتراضي]					
				تشغيل					
قفل لوحة المفاتيح				إطفاء [افتراضي]					
				تشغيل					
إخفاء المعلومات				إطفاء [افتراضي]					
				تشغيل					
الشعار				افتراضي [افتراضي]					
				محايد					
				مخصص					
نسخ الشاشة				إلغاء [افتراضي]					
				نعم					
لون الخلفية				بلا [افتراضي]					
				أزرق					
				أحمر					
				أخضر					
				رمادي					
				الشعار					

استخدام جهاز العرض

القائمة الرئيسية	القائمة الفرعية	القائمة الفرعية ٢	القائمة الفرعية ٣	القائمة الفرعية ٤	القيم
إعداد	إعادة الضبط	Reset OSD			إلغاء [افتراضي]
					نعم
		Reset to Default			إلغاء [افتراضي]
					نعم
LAN		حالة الشبكة			(للقراءة فقط)
		عنوان MAC			(للقراءة فقط)
		DHCP			إطفاء [افتراضي]
					تشغيل
		عنوان IP			١٩٢,١٦٨,٠,١٠٠ [الوضع الافتراضي]
		قناع الشبكة الفرعية			٢٥٥,٢٥٥,٢٥٥,٠ [الوضع الافتراضي]
		البوابة			١٩٢,١٦٨,٠,٢٥٤ [الوضع الافتراضي]
		DNS			١٩٢,١٦٨,٠,٥١ [الوضع الافتراضي]
		إعادة الضبط			
					إطفاء
الشبكة	Control	Crestron			تشغيل [افتراضي]
					ملاحظة: المنفذ ٤١٧٩٤
		Extron			إطفاء
					تشغيل [افتراضي]
		PJ Link			ملاحظة: المنفذ ٤٣٥٢
					تشغيل [افتراضي]
		AMX Device Discovery			إطفاء
					تشغيل [افتراضي]
		Telnet			ملاحظة: المنفذ ٢٣
					تشغيل [افتراضي]
HTTP			إطفاء		
			تشغيل [افتراضي]		
			ملاحظة: المنفذ ٨٠		

استخدام جهاز العرض

القائمة الرئيسية	القائمة الفرعية	القائمة الفرعية ٢	القائمة الفرعية ٣	القائمة الفرعية ٤	القيم	
المعلومات	Regulatory					
	Serial Number					
	Source					
	Resolution				٠٠x٠٠	
	Refresh Rate				٠,٠٠ هرتز	
	نمط العرض					
	وضع الطاقة (استعداد)					
	عمر المصباح	ساطع			hr ٠	
		ايكولوجي			hr ٠	
		Dynamic			hr ٠	
		الايكولوجية +			hr ٠	
		الإجمالي				
	حالة الشبكة					
	عنوان IP					
	رقم الجهاز					٩٩~٠٠
	ساعات استخدام المرشح					
	نمط الإضاءة					
	إصدار البرنامج الثابت	النظام				
		LAN				
		MCU				

ملاحظة:

- في حالة ضبط إعدادات الإشارة على *Automatic*، سوف تختفي عناصر الطور والتردد. في حالة ضبط الإعدادات "الإشارة" على مصدر دخل معين، سوف تظهر عناصر الطور والتردد للمستخدم لضبطها وحفظها يدويًا في الإعدادات.
- عند إدخال التغييرات على وظائف "وظيفة IR" أو "عرض" أو "قفل لوحة المفاتيح"، سوف تظهر رسالة تأكيد على الشاشة. حدد "نعم" لحفظ الإعدادات.
- يمكن ضبط كل وضع من أوضاع العرض وحفظ القيمة.
- *تعتمد الميزة الاختيارية على الطراز والمنطقة.

عرض قائمة إعدادات الصور

نمط العرض (وضع البيانات فقط)

- هناك العديد من إعدادات المصنع مسبقاً الضبط التي تم تحسينها لتناسب أنواعاً متعددة من الصور.
- **عرض تقديمي:** يناسب هذا الوضع عرض العروض التقديمية على برنامج PowerPoint، عند توصيل جهاز العرض بالكمبيوتر.
 - **ساطع:** أقصى مستوى سطوع من دخل الكمبيوتر الشخصي.
 - **سينما:** تحديد هذا الوضع مع نظام العرض المسرحي.
 - **لعبة:** تحديد هذا الوضع لزيادة مستوى السطوع ووقت الاستجابة للاستمتاع بالألعاب الفيديو.
 - **sRGB:** ألوان دقيقة قياسية.
 - **DICOM SIM:** يمكن لهذا الوضع أن يعرض صورة طبية أحادية اللون مثل التصوير الشعاعي بأشعة إكس، والتصوير بالرنين المغناطيسي، إلخ.
 - **مخصص:** تذكر إعدادات المستخدم.
 - **الأبعاد الثلاثية:** لتجربة التأثير ثلاثي الأبعاد، تحتاج إلى نظارة ثلاثية الأبعاد. تحقق من اشمال جهاز الكمبيوتر/الجهاز المحمول على بطاقة رسومات مخزنة رباعية بإخراج إشارة ١٢٠ هرتز مع تثبيت مشغل ثلاثي الأبعاد.

استخدام جهاز العرض

لون الجدار (وضع البيانات فقط)

تُستخدم هذه الوظيفة للحصول على صورة شاشة محسنة لغلّاف الحائط. حدد من بين إطفاء ولوحة سوداء وضوء أصفر وضوء أخضر وضوء أزرق وزهري ورمادي.

الإضاءة

ضبط سطوع الصورة.

التباين

يتحكم إعداد التباين في درجة الاختلاف بين أكثر أجزاء الصورة سطوعًا وتلك الأكثر إعتامًا.

حدة اللون

يتيح ضبط حدة الألوان في الصورة.

اللون

يضبط صورة الفيديو من اللونين الأبيض والأسود إلى صورة ذات ألوان كاملة التشبع.

تدرج اللون

يضبط توازن اللونين الأحمر والأخضر.

Gamma

إعداد نوع منحنى جاما. بعد الانتهاء من الإعداد الأولي والضبط الدقيق، استخدم خطوات ضبط الغاما لتحسين إخراج الصورة.

- فيلم: للعرض بنظام المسرح المنزلي.
- فيديو: للوصول إلى مصدر الفيديو أو التلفزيون.
- رسومات: لمصدر الكمبيوتر الشخصي/الصورة الفوتوغرافية.
- قياسي (٢, ٢): للإعداد القياسي.
- ١, ٨ / ٢, ٠ / ٢, ٤: لمصدر الكمبيوتر الشخصي/صورة فوتوغرافية معينة.

إعدادات اللون

تهيئة إعدادات اللون.

- **BrilliantColor™**: يستخدم هذا العنصر القابل للضبط أسلوبًا جديدًا لمعالجة الألوان وإدخال تحسينات لضمان درجة سطوع أعلى وتوفير ألوان واقعية وأكثر حيوية في الصورة.
- حرارة اللون (وضع البيانات فقط): اختر درجة حرارة اللون من بين دافئ أو قياسي أو فاتر أو بارد.
- تجانس الألوان: تحديد الخيارات التالية:
 - اللون: ضبط مستوى اللون أحمر (R) وأخضر (G) وأزرق (B) وأزرق داكن (C) والأصفر (Y) وأحمر مزرق (M) وأبيض (W) للصورة.
 - تدرج الألوان: يضبط توازن اللونين الأحمر والأخضر.
 - التشبع: يضبط صورة الفيديو من اللونين الأبيض والأسود إلى صورة ذات ألوان كاملة التشبع.
 - كسب: ضبط سطوع الصورة.
 - إعادة الضبط: استعادة إعدادات المصنع الافتراضية لتجانس الألوان.
 - خروج: الخروج من قائمة "تجانس الألوان".
- **تحيز/كسب RGB**: يتيح هذا الإعداد إمكانية تهيئة سطوع (كسب) وتباين (تحيز) الصورة.
 - إعادة الضبط: استعادة إعدادات المصنع الافتراضية على تحيز/كسب RGB.
 - خروج: الخروج من قائمة "تحيز/كسب RGB".
- **مدى اللون (دخول غير HDMI فقط)**: اختر نوع مصفوفة ألوان مناسب مما يلي: التلقائي، RGB أو YUV.

استخدام جهاز العرض

- مدى اللون (دخول HDMI فقط): تحديد نوع مصفوفة ألوان مناسب مما يلي: التلقائي و RGB (٢٥٥~٠) و RGB (٢٣٥~١٦) و YUV.
 - مستوى الأبيض: يسمح للمستخدم بضبط مستوى الأبيض عند إدخال إشارات الفيديو.
 - مستوى الأسود: يسمح للمستخدم بضبط مستوى الأسود عند إدخال إشارات الفيديو.
 - IRE: يسمح للمستخدم بضبط قيمة IRE عند إدخال إشارات الفيديو.
- ملاحظة:** لا تتاح IRE سوى مع تنسيق فيديو NTSC فقط.

الإشارة

ضبط خيارات الإشارة.

- **Automatic:** تهيئة الإشارة تلقائيًا (تظهر عناصر التردد والطور باللون الرمادي). إذا تم تعطيل الوضع التلقائي، سوف تظهر عناصر التردد والطور لضبط الإعدادات وحفظها.
- **تردد:** قم بتغيير تكرار بيانات العرض كي تتلاءم مع تكرار بطاقة الرسومات الموجودة في جهاز الكمبيوتر الخاص بك. لا تستخدم هذه الوظيفة إلا إذا ظهرت الصورة مرتعشة بشكل رأسي.
- **طور:** تتيج هذه الخاصية تحقيق التزامن بين توقيت العرض وبطاقة الرسوم. إذا ظهرت الصورة وكأنها غير مستقرة أو مرتعشة، فاستخدم هذه الوظيفة لضبطها.
- **موقع أفقي:** ضبط الوضع الأفقي للصورة.
- **موقع عمودي:** ضبط الوضع الرأسي للصورة.

نمط الإضاءة (لبيانات قاعدة المصباح)

ضبط إعدادات وضع السطوع مع أجهزة العرض المزودة بمصباح.

- **ساطع:** اختر "ساطع" لزيادة مستوى السطوع.
- **ايكولوجي:** اختر "ايكولوجي" لإعتماد مصباح جهاز العرض إذ يسهم ذلك في تخفيف استهلاك الطاقة وإطالة عمر المصباح.
- **Dynamic:** اختر "Dynamic" لتخفيض طاقة مصباح جهاز العرض، وهو ما يعتمد على مستوى إضاءة المحتوى كما يضبط استهلاك طاقة المصباح بين ١٠٠٪ و ٣٠٪ بشكل ديناميكي. سيتم تمديد عمر المصباح.
- **الايكولوجية +:** عند تنشيط الايكولوجية + الوضع يتم تلقائيًا اكتشاف مستوى سطوع المحتوى من أجل تقليل استهلاك طاقة اللمبة بشكل كبير (يصل إلى ٧٠٪) أثناء فترات عدم النشاط.

إعادة الضبط

استعادة إعدادات المصنع الافتراضية لإعدادات الألوان.

قائمة العرض ثلاثي الأبعاد

وضع ثلاثي الأبعاد

استخدم الخيار في تعطيل خاصة العرض ثلاثي الأبعاد أو تحديد خاصية العرض ثلاثي الأبعاد المناسبة.

- **إطفاء:** حدد "إطفاء" لإيقاف تشغيل الوضع ثلاثي الأبعاد.
- **ارتباط DLP:** حدد هذا الخيار لاستخدام الإعدادات المحسنة لنظارات DLP ثلاثية الأبعاد.
- **IR:** حدد "IR" لاستخدام الإعداد المحسن لنظارات الأبعاد الثلاثية المعتمدة على الأشعة تحت الحمراء.

3D - 2D

استخدم هذا الخيار لتحديد كيفية ظهور المحتويات ثلاثية الأبعاد على الشاشة.

- **الأبعاد الثلاثية:** عرض إشارة ثلاثية الأبعاد.
- **L (يسار):** عرض الإطار الأيسر لمحتوى ثلاثي الأبعاد.
- **R (يمين):** عرض الإطار الأيمن لمحتوى ثلاثي الأبعاد.

استخدام جهاز العرض

النمط 3D

يستخدم هذا الخيار لتحديد المحتوى المناسب لتنسيق ثلاثي الأبعاد.

- **التلقائي:** عند الكشف عن إشارة تحديد ثلاثية الأبعاد، يتم اختيار الصيغة ثلاثية الأبعاد تلقائيًا.
- **القمة والأسفل:** عرض إشارة ثلاثية الأبعاد في النمط "جنبًا إلى جنب".
- **Top and Bottom:** عرض إشارة ثلاثية الأبعاد في تنسيق "Top and Bottom".
- **Frame Sequential:** عرض إشارة ثلاثية الأبعاد في تنسيق "Frame Sequential".

عكس تزامن ٣ بُعد

يستخدم هذا الخيار لتمكين/تعطيل وظيفة عكس مزامنة ثلاثي الأبعاد.

عرض قائمة نسبة العرض إلى الارتفاع

Aspect Ratio

تحديد نسبة عرض الصورة المعروضة إلى ارتفاعها بين الخيارات التالية:

- ٣:٤: يناسب هذا النسق مصادر الدخل ٣:٤.
- ٩:١٦: يناسب هذا النسق مصادر الدخل ٩:١٦، مثل أجهزة التلفزيون عالي الدقة ومشغلات أقراص DVD المطورة لتناسب الشاشات التلفزيونية العريضة.
- ١٠:١٦ (مع طرازات WXGA و WUXGA فقط): يناسب هذا النسق مصادر الدخل ١٠:١٦، مثل أجهزة الكمبيوتر المحمول ذات الشاشات العريضة.
- **LBX (باستثناء طرازات SVGA و XGA):** يعمل هذا التنسيق مع المصادر التي لا تظهر صورها بنسبة عرض إلى ارتفاع ٩x١٦ ومع تلك التي بتنسيق مربع الأحرف، وفي حالة استخدام عدسات خارجية ٩x١٦ لعرض صورة بنسبة عرض إلى ارتفاع ٢,٣٥:١ باستخدام دقة كاملة.
- أصلية: يعرض هذا التنسيق الصورة الأصلية دون أي تعديل في حجمها.
- التلقائي: يتيح اختيار نمط العرض المناسب تلقائيًا.

ملاحظة:

- معلومات تفصيلية حول وضع LBX:
 - لم يتم تحسين بعض أقراص DVD بتنسيق Letter-Box لأجهزة التلفزيون ٩x١٦. في هذه الحالة لن تظهر الصورة كما ينبغي عند عرضها في وضع ٩:١٦. في هذه الحالة، يرجى محاولة استخدام الوضع ٣:٤ لعرض قرص DVD. إذا لم يكن المحتوى في الوضع ٣:٤، فستظهر قضبان سوداء حول الصورة في العرض ٩:١٦. في هذا النوع من المحتوى، يمكنك استخدام وضع LBX لملء الصورة في عرض ٩:١٦.
 - إذا كنت تستخدم عدسة خارجية مشوهة، يتيح لك وضع LBX مشاهدة محتوى ٢,٣٥:١ (بما في ذلك مصدر فيلم DVD و HDTV مشوه) يدعم التشوه العريض والذي تم تحسينه لعرض ٩x١٦ في صورة ٢,٣٥:١ عريضة، لن تظهر قضبان سوداء في هذه الحالة. يتم استخدام طاقة المصباح والدقة الرأسية بشكل كامل.
- لاستخدام تنسيق *superwide*، قم بما يلي:
 - (أ) ضبط نسبة عرض الشاشة إلى ارتفاعها على ٢,٠:١.
 - (ب) تحديد تنسيق "Superwide".
 - (ج) محاذاة صورة جهاز العرض على الشاشة بشكل صحيح.

استخدام جهاز العرض

جدول تحجيم XGA:

مصدر	480i/p	576i/p	1080i/p	720p
3x4	تحجيم إلى 768x1024.			
9x16	تحجيم إلى 576x1024.			
أصلية	لن يتم تغيير المقياس، وسوف يتم عرض الصورة بدقة تعتمد على مصدر الدخل.			
التلقائي	-إذا كان المصدر 3:4، يتم تغيير حجم نوع الشاشة إلى 768x1024. -إذا كان المصدر 9:16، يتم تغيير حجم نوع الشاشة إلى 576x1024. -إذا كان المصدر 9:15، يتم تغيير حجم نوع الشاشة إلى 614x1024. -إذا كان المصدر 10:16، يتم تغيير حجم نوع الشاشة إلى 640x1024.			

قاعدة تعيين XGA التلقائية:

التلقائي	دقة الدخل		التلقائي/ضبط	
	الدقة الأفقية	الدقة الرأسية	التلقائي/ضبط	التلقائي/ضبط
3:4	640	480	768	1024
	800	600	768	1024
	1024	768	768	1024
	1600	1200	768	1024
كمبيوتر محمول واسع	1280	720	576	1024
	1280	768	614	1024
	1280	800	640	1024
SDTV	720	576	576	1024
	720	480	576	1024
HDTV	1280	720	576	1024
	1920	1080	576	1024

جدول تغيير حجم WXGA (نوع الشاشة 10x16):

ملاحظة:

- نوع الشاشة المدعوم 9:16 (720x1280)، 10:16 (800x1280).
- عندما يكون وضع الشاشة 9:16، يصبح تنسيق 10x16 غير متاح.
- عندما يكون وضع الشاشة 10:16، يصبح تنسيق 9x16 غير متاح.
- عند تحديد الخيار التلقائي، يتم تغيير وضع العرض تلقائيًا.

جهاز كمبيوتر	720p	1080i/p	576i/p	480i/p	الشاشة 16:10
	تغيير الحجم إلى 800x1066.				3x4
	تغيير الحجم إلى 800x1280.				10x16
	تغيير الحجم إلى 960x1280، ثم عرض الصورة المركزية بمقاس 800x1280 على الشاشة.				LBX
	مساحة 720x1280 في 1:1 تعيين في المركز. منصف الشاشة.	1:1 تعيين العرض 800x1280.		1:1 رسم خرائط مركزية.	أصلية
	يتم ضبط مصدر الدخل ليتناسب مع منطقة العرض مقاس 1280x800 كما يتم حفظ النسبة الأصلية لعرض هذا المصدر إلى ارتفاعه.				التلقائي
	إذا كان المصدر 3:4، يتم تغيير حجم نوع الشاشة إلى 800x1066. إذا كان المصدر 9:16، يتم تغيير حجم نوع الشاشة إلى 720x1280. إذا كان المصدر 9:15، يتم تغيير حجم نوع الشاشة إلى 768x1280. إذا كان المصدر 10:16، يتم تغيير حجم نوع الشاشة إلى 800x1280.				

استخدام جهاز العرض

قاعدة تعيين WXGA التلقائية (نوع الشاشة ١٦x١٠):

التلقائي	دقة الدخل		التلقائي/اضبط
	الدقة الأفقية	الدقة الرأسية	
٣:٤	٦٤٠	٤٨٠	١٢٨٠
	٨٠٠	٦٠٠	١٠٦٦
	١٠٢٤	٧٦٨	٨٠٠
	١٢٨٠	١٠٢٤	٨٠٠
	١٤٠٠	١٠٥٠	٨٠٠
	١٦٠٠	١٢٠٠	٨٠٠
	١٢٨٠	٧٢٠	٧٢٠
كمبيوتر محمول واسع	١٢٨٠	٧٦٨	١٢٨٠
	١٢٨٠	٨٠٠	٨٠٠
	٧٢٠	٥٧٦	٧٢٠
SDTV	٧٢٠	٤٨٠	٧٢٠
	١٢٨٠	٧٢٠	٧٢٠
HDTV	١٩٢٠	١٠٨٠	٧٢٠
			١٢٨٠

جدول تغيير حجم WXGA (نوع الشاشة ١٦x٩):

جهاز كمبيوتر	720p	1080i/p	576i/p	480i/p	١٦:٩ الشاشة
					تغيير الحجم إلى ٧٢٠x٩٦٠.
					تغيير الحجم إلى ٧٢٠x١٢٨٠.
					تغيير الحجم إلى ٩٦٠x١٢٨٠، ثم عرض الصورة المركزية بمقاس ٧٢٠x١٢٨٠ على الشاشة.
١:١ تعيين في المركز.	مساحة ٧٢٠x١٢٨٠ في منتصف الشاشة.	١:١ تعيين العرض ١٢٨٠x٧٢٠.		١:١ رسم خرائط مركزية.	LBX أصلية
					التلقائي
					-في حالة تحديد هذا التنسيق، يصبح نوع الشاشة ٩:١٦ تلقائياً (٧٢٠x١٢٨٠). -إذا كان المصدر ٣:٤، يتم تغيير حجم نوع الشاشة إلى ٧٢٠x٩٦٠. -إذا كان المصدر ٩:١٦، يتم تغيير حجم نوع الشاشة إلى ٧٢٠x١٢٨٠. -إذا كان المصدر ٩:١٥، يتم تغيير حجم نوع الشاشة إلى ٧٢٠x١٢٠٠. -إذا كان المصدر ١٠:١٦، يتم تغيير حجم نوع الشاشة ٧٢٠x١١٥٢.

استخدام جهاز العرض

قاعدة تعيين WXGA التلقائية (نوع الشاشة ١٦x٩):

التلقائي	دقة الدخل		التلقائي/ضبط
	الدقة الأفقية	الدقة الرأسية	
٣:٤	٦٤٠	٤٨٠	٧٢٠
	٨٠٠	٦٠٠	٧٢٠
	١٠٢٤	٧٦٨	٧٢٠
	١٢٨٠	١٠٢٤	٧٢٠
	١٤٠٠	١٠٥٠	٧٢٠
	١٦٠٠	١٢٠٠	٧٢٠
كمبيوتر محمول واسع	١٢٨٠	٧٢٠	٧٢٠
	١٢٨٠	٧٦٨	٧٢٠
	١٢٨٠	٨٠٠	٧٢٠
SDTV	٧٢٠	٥٧٦	٧٢٠
	٧٢٠	٤٨٠	٧٢٠
HDTV	١٢٨٠	٧٢٠	٧٢٠
	١٩٢٠	١٠٨٠	٧٢٠

1080P جدول تغيير المقاس:

١٦:٩ الشاشة	480i/p	576i/p	1080i/p	720p	جهاز كمبيوتر
٣x٤	ضبط المقاس على ١٠٨٠x١٤٤٠.				
٩x١٦	ضبط المقاس على ١٠٨٠x١٩٢٠.				
LBX	ضبط المقاس على ١٤٤٠x١٩٢٠، ثم عرض الصورة المركزية مقاس ١٠٨٠x١٩٢٠ على الشاشة.				
أصلية	١:١ رسم خرائط مركزية. لن يتم تغيير المقياس، وسوف يتم عرض الصورة بدقة تعتمد على مصدر الدخل.				
التلقائي	-في حالة تحديد هذا التنسيق، يصبح نوع الشاشة ٩:١٦ تلقائياً (١٩٢٠x١٠٨٠). -إذا كان المصدر ٣:٤، يتم تغيير حجم نوع الشاشة إلى ١٤٤٠x١٠٨٠. -إذا كان المصدر ٩:١٦، يتم تغيير حجم نوع الشاشة إلى ١٩٢٠x١٠٨٠. -إذا كان المصدر ١٠:١٦، يتم تغيير حجم نوع الشاشة إلى ١٩٢٠x١٢٠٠ وقطع منطقة ١٩٢٠x١٠٨٠ للعرض.				

قاعدة تعيين 1080P التلقائية:

التلقائي	دقة الدخل		التلقائي/ضبط
	الدقة الأفقية	الدقة الرأسية	
٣:٤	٦٤٠	٤٨٠	١٠٨٠
	٨٠٠	٦٠٠	١٠٨٠
	١٠٢٤	٧٦٨	١٠٨٠
	١٢٨٠	١٠٢٤	١٠٨٠
	١٤٠٠	١٠٥٠	١٠٨٠
	١٦٠٠	١٢٠٠	١٠٨٠
كمبيوتر محمول واسع	١٢٨٠	٧٢٠	١٠٨٠
	١٢٨٠	٧٦٨	١٠٨٠
	١٢٨٠	٨٠٠	١٠٨٠
SDTV	٧٢٠	٥٧٦	١٠٨٠
	٧٢٠	٤٨٠	١٠٨٠
HDTV	١٢٨٠	٧٢٠	١٠٨٠
	١٩٢٠	١٠٨٠	١٠٨٠

استخدام جهاز العرض

جدول تغيير حجم WUXGA إلى ١٢٠٠x١٩٢٠ DMD (نوع الشاشة ١٦x١٠):

ملاحظة:

- نوع الشاشة المدعم ١٠:١٦ (١٢٠٠x١٩٢٠)، ٩:١٦ (١٠٨٠x١٩٢٠).
- عندما يكون نوع الشاشة ٩:١٦، يصبح تنسيق ١٠x١٦ غير متاح.
- عندما يكون وضع الشاشة ١٠:١٦، يصبح تنسيق ٩x١٦ غير متاح.
- عند تحديد الخيار التلقائي، يتم تغيير وضع العرض تلقائيًا.

جهاز كمبيوتر	720p	1080i/p	576i/p	480i/p	١٦:١٠ الشاشة
					تغيير الحجم إلى ١٢٠٠x١٦٠٠.
					ضبط المقاس على ١٠٨٠x١٩٢٠.
					تغيير الحجم إلى ١٢٠٠x١٩٢٠.
					تغيير الحجم إلى ١٤٤٠x١٩٢٠، ثم عرض الصورة المركزية بمقاس ١٢٠٠x١٩٢٠ على الشاشة.
					١:١ رسم خرائط مركزية. لن يتم تغيير المقياس، وسوف يتم عرض الصورة بدقة تعتمد على مصدر الدخل.
					التلقائي -في حالة تحديد هذا التنسيق، يصبح نوع الشاشة ١٠:١٦ تلقائيًا (١٢٠٠x١٩٢٠). -إذا كان المصدر ٣:٤، يتم تغيير حجم نوع الشاشة إلى ١٢٠٠x١٦٠٠. -إذا كان المصدر ٩:١٦، يتم تغيير حجم نوع الشاشة إلى ١٠٨٠x١٩٢٠. -إذا كان المصدر ١٠:١٦، يتم تغيير حجم نوع الشاشة إلى ١٢٠٠x١٩٢٠.

قاعدة تعيين WUXGA التلقائية (نوع الشاشة ١٦x١٠):

التلقائي	دقة الدخل		التلقائي/ضبط
	الدقة الأفقية	الدقة الرأسية	
٣:٤	١٢٠٠	١٩٢٠	١٢٠٠
	١٢٠٠	١٦٠٠	١٢٠٠
	١٢٠٠	١٦٠٠	١٢٠٠
	١٢٠٠	١٦٠٠	١٢٠٠
	١٢٠٠	١٦٠٠	١٢٠٠
	١٢٠٠	١٦٠٠	١٢٠٠
	١٢٠٠	١٦٠٠	١٢٠٠
كمبيوتر محمول واسع	١٢٨٠	١٩٢٠	١٠٨٠
	١٢٨٠	١٩٢٠	١١٥٢
	١٢٨٠	١٩٢٠	١٢٠٠
SDTV	٧٢٠	٥٧٦	١٠٨٠
	٧٢٠	٤٨٠	١٠٨٠
HDTV	١٢٨٠	٧٢٠	١٠٨٠
	١٩٢٠	١٠٨٠	١٠٨٠

استخدام جهاز العرض

جدول تغيير حجم WUXGA إلى ١٢٠٠x١٩٢٠ DMD (نوع الشاشة ١٦x٩):

جهاز كمبيوتر	720p	1080i/p	576i/p	480i/p	٩:١٦ الشاشة
					٣x٤
					٩x١٦
					LBX
					أصلية
					التلفازي

ضبط المقاس على ١٠٨٠x١٤٤٠. ضبط المقاس على ١٠٨٠x١٩٢٠. ضبط المقاس على ١٤٤٠x١٩٢٠، ثم عرض الصورة المركزية مقاس ١٠٨٠x١٩٢٠ على الشاشة. ١:١ رسم خرائط مركزية. لن يتم تغيير المقياس، وسوف يتم عرض الصورة بدقة تعتمد على مصدر الدخل. في حالة تحديد هذا التنسيق، يصبح نوع الشاشة ٩:١٦ تلقائيًا (١٠٨٠x١٩٢٠). -إذا كان المصدر ٣:٤، يتم تغيير حجم نوع الشاشة إلى ١٠٨٠x١٤٤٠. -إذا كان المصدر ٩:١٦، يتم تغيير حجم نوع الشاشة إلى ١٠٨٠x١٩٢٠. -إذا كان المصدر ١٠:١٦، يتم تغيير حجم نوع الشاشة إلى ١٢٠٠x١٩٢٠ وقطع منطقة ١٠٨٠x١٩٢٠ للعرض.

قاعدة تعيين WUXGA التلفزيونية (نوع الشاشة ١٦x٩):

التلفازي	دقة الدخل		التلفازي/ضبط
	الدقة الأفقية	الدقة الرأسية	
٣:٤	١٠٨٠	١٩٢٠	١٠٨٠
	١٠٨٠	١٤٤٠	١٠٨٠
	١٠٨٠	١٤٤٠	١٠٨٠
	١٠٨٠	١٤٤٠	١٠٨٠
	١٠٨٠	١٤٤٠	١٠٨٠
	١٠٨٠	١٤٤٠	١٠٨٠
	١٠٨٠	١٤٤٠	١٠٨٠
	١٠٨٠	١٤٤٠	١٠٨٠
كمبيوتر محمول واسع	١٢٨٠	٧٢٠	١٠٨٠
	١٢٨٠	٧٦٨	١٠٨٠
	١٢٨٠	٨٠٠	١٠٨٠
SDTV	٧٢٠	٥٧٦	١٠٨٠
	٧٢٠	٤٨٠	١٠٨٠
HDTV	١٢٨٠	٧٢٠	١٠٨٠
	١٩٢٠	١٠٨٠	١٠٨٠

عرض قائمة قناع الحافة

قناع الحافة

استخدم هذه الوظيفة في إزالة تشويش ترميز الفيديو الموجودة على حافة مصدر إشارة الفيديو.

عرض قائمة العرض

زوم

تستخدم هذه الخاصية في تصغير أو تكبير حجم الصورة على شاشة العرض.

عرض قائمة إزاحة الصور

إزاحة الصورة

ضبط وضع الصورة المعروضة أفقيًا أو رأسيًا.

استخدام جهاز العرض

عرض قائمة التشوه

تشوه

ضبط تشوه الصورة الناتج عن إمالة جهاز العرض.

قائمة كتم الصوت

كتم الصوت

استخدم هذا الخيار لإيقاف الصوت بشكل مؤقت.

- تشغيل: اختر "تشغيل" لتشغيل خاصية كتم الصوت.
 - إطفاء: اختر "إطفاء" لإيقاف تشغيل خاصية كتم الصوت.
- ملاحظة:** تؤثر وظيفة "كتم الصوت" على مستوى صوت السماع الداخلية والخارجية.

قائمة مستوى الصوت

صوت

ضبط مستوى الصوت.

قائمة دخل الصوت

إدخال الصوت

توجد إعدادات الصوت الافتراضية على اللوحة الجانبية من جهاز العرض. استخدم هذا الخيار لإعادة تعيين دخل الصوت المتاح لمصدر الصور المحدد.

قائمة خرج الصوت (الاستعداد)

الصوت خارج (الاستعداد)

اختر "تشغيل" أو "إطفاء" لتشغيل خرج الصوت أو إيقافه، أثناء إيقاف تشغيل المصباح.

إعداد قائمة العرض

عرض

تحديد العرض المفضل من بين العرض الأمامي والخلفي والسقف العلوي والخلفي العلوي.

إعداد قائمة نوع الشاشة

نوع الشاشة (مع طرازات WXGA و WUXGA فقط)

اختر نوع الشاشة من بين ٩:١٦ و ١٠:١٦.

إعداد قائمة إعدادات المصباح

منبه المصباح

اختر هذه الوظيفة لإظهار أو إخفاء رسالة التحذير عند ظهور رسالة تغيير اللمبة. إذ تظهر تلك الرسالة قبل الموعد المقترح لاستبدال المصباح بـ ٣٠ ساعة.

إعادة ضبط المصباح

يتيح إعادة ضبط عداد ساعات عمر اللمبة بعد استبدالها.

استخدام جهاز العرض

إعداد قائمة إعدادات المرشح

ساعات استخدام المرشح

عرض وقت المرشح.

Optional Filter Installed

ضبط إعداد رسالة الإنذار.

- نعم: عرض رسالة تحذير بعد مضي ٥٠٠ ساعة من الاستخدام.
- **ملاحظة:** لا تظهر خيارات "ساعات استخدام المرشح / مرشح تذكير / إعادة ترشيح" إلا في حالة ضبط "Optional Filter Installed" على "نعم".
- لا: إطفاء رسالة التحذير.

مرشح تذكير

اختر هذه الوظيفة لإظهار أو إخفاء رسالة التحذير عند ظهور رسالة تغيير الفلتر. تتضمن الخيارات المتاحة 300hr و 500hr و 800hr و 1000hr.

إعادة ترشيح

يتيح إعادة ضبط عداد مرشح الغبار بعد استبدال أو تنظيف مرشح الغبار.

إعداد قائمة إعدادات الطاقة

تشغيل مباشر

اختر "تشغيل" لتنشيط وضع التشغيل المباشر. يتم تشغيل جهاز العرض تلقائيًا عند توصيله بمصدر التيار الكهربائي دون الحاجة إلى الضغط على مفتاح الطاقة الموجود بلوحة المفاتيح أو وحدة التحكم عن بعد.

تشغيل الإشارة*

اختر "تشغيل" لتنشيط وضع طاقة الإشارة. يعمل جهاز العرض تلقائيًا عند اكتشاف إشارة، بدون الضغط على مفتاح الطاقة الموجود بلوحة مفاتيح جهاز العرض أو وحدة التحكم عن بعد.

ملاحظة:

- إذا كان خيار "تشغيل الإشارة" في وضع "تشغيل"، يصبح استهلاك جهاز العرض للطاقة في وضع الاستعداد أكثر من ٣ وات.
- *تعتمد الميزة الاختيارية على الطراز والمنطقة.

إيقاف آلي (دقيقة)

يتيح ضبط الفاصل الزمني لموقت العد التنازلي. حيث يبدأ تشغيل موقت العد التنازلي في حالة عدم استقبال جهاز العرض لأية إشارات. ويتم إيقاف تشغيل الجهاز تلقائيًا عند الانتهاء من العد (في دقائق).

موقت النوم (دقيقة)

تهيئة موقت السكون.

- **موقت النوم (دقيقة):** يتيح ضبط الفاصل الزمني لموقت العد التنازلي. ويبدأ تشغيل موقت العد التنازلي، بغض النظر عن استقبال أو عدم استقبال جهاز العرض لأية إشارات. ويتم إيقاف تشغيل الجهاز تلقائيًا عند الانتهاء من العد (في دقائق).
- **ملاحظة:** يتم إعادة تعيين "موقت النوم" في كل مرة يتم فيها إيقاف جهاز العرض.
- تشغيل دائم: اختر لتعيين موقت السكون على وضع التشغيل أو إيقاف التشغيل دائمًا.

استئناف سريع

ضبط إعداد الاستئناف السريع.

- **تشغيل:** إذا تم إطفاء جهاز العرض عن غير قصد، تتيح هذه الميزة لجهاز العرض أن يعمل فورًا مرة أخرى، وذلك إذا تم اختبارها في غضون ١٠٠ ثانية.
- **إطفاء:** سوف تبدأ المروحة في تبريد الجهاز بعد ١٠ ثوانٍ عندما يقوم المستخدم بإطفاء جهاز العرض.

استخدام جهاز العرض

وضع الطاقة (استعداد)*

ضبط إعداد وضع الطاقة.

- **نشط:** اختر "نشط" للعودة إلى وضع الاستعداد العادي.
- **ايكولوجي:** اختر الوضع "ايكولوجي" لخفض معدل تبديد الطاقة إلى أقل من ٠,٥ وات.

ملاحظة:

- إذا كان خيار "تشغيل الإشارة" في وضع "تشغيل" أو خيار "الصوت خارج (الاستعداد)" في وضع "تشغيل"، يصبح استهلاك جهاز العرض للطاقة في وضع الاستعداد أكثر من ٣ وات.
- سوف تعمل المراوح في وضع السكون في حالة تمكين "تشغيل الإشارة".
- *تعتمد الميزة الاختيارية على الطراز والمنطقة.

USB Power

ضبط إعداد وضع طاقة USB.

- **إطفاء:** اختر "إطفاء" لإيقاف تشغيل وضع طاقة USB.
- **تشغيل:** اختر "تشغيل" لإيقاف تشغيل وضع طاقة USB.
- **التلقائي:** اختر "التلقائي" لضبط وضع طاقة USB تلقائيًا.

لاسلكي

ضبط إعداد الوضع اللاسلكي.

- **إطفاء:** اختر "إطفاء" لتعطيل الوضع اللاسلكي.
- **تشغيل:** اختر "تشغيل" لتمكين الوضع اللاسلكي.

إعداد قائمة الأمان

الأمان

تمكين هذه الوظيفة لطلب كلمة المرور قبل استخدام جهاز العرض.

موقت الأمان

يتيح إمكانية تحديد وظيفة الفترة الزمنية (شهر/يوم/ساعة) لتعيين عدد ساعات استخدام جهاز العرض. وبمجرد انقضاء هذه الفترة الزمنية، سوف يتم مطالبتك بإدخال كلمة المرور مرة أخرى.

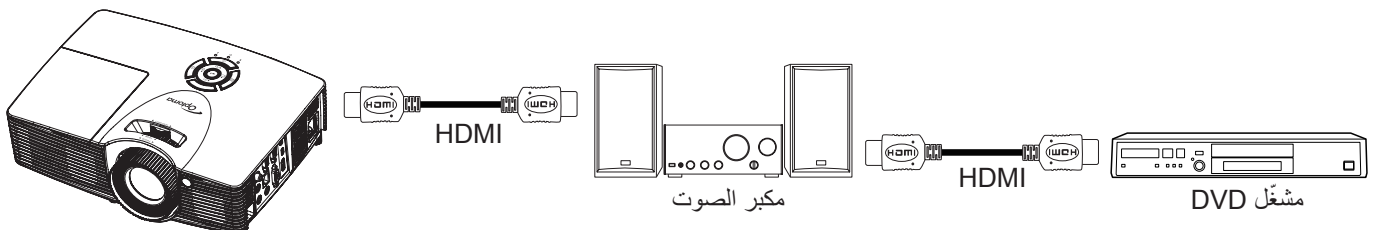
تغيير كلمة السر

يستخدم في تعيين أو تعديل كلمة المرور التي تطلب منك عند تشغيل جهاز العرض.

إعداد قائمة إعدادات رابط HDMI

ملاحظة:

- عند توصيل أجهزة متوافقة مع **HDMI CEC** بجهاز العرض باستخدام كبلات **HDMI**، يمكنك التحكم فيها في نفس حالة تشغيل الطاقة أو إيقاف تشغيلها باستخدام خاصية التحكم في **HDMI Link** على المعلومات المعروضة على الشاشة بجهاز العرض، مما يتيح تشغيل الطاقة أو إيقاف تشغيلها لجهاز واحد أو أجهزة متعددة في مجموعة عن طريق خاصية **HDMI Link**، وقد يكون مشغل **DVD** في الوضع العادي متصلًا بجهاز عرض من خلال مكبر صوت أو نظام مسرح منزلي.



استخدام جهاز العرض

HDMI Link

تفعيل/تعطيل خاصية HDMI Link. لن تكون خيارات شامل لعروض التلفزيون و power on link و power off link متاحة إلا إذا تم ضبط هذا الإعداد على "تشغيل".

شامل لعروض التلفزيون

ضبط هذه الخاصية على "نعم" إذا كنت تفضل إيقاف تشغيل كل من التلفزيون وجهاز العرض تلقائيًا في نفس الوقت. لمنع كلا الجهازين من التوقف في نفس الوقت، اضبط الإعداد على "لا".

Power On Link*

أمر تشغيل CEC. التحديد من بين الخيارات التالية:

- متبادل: سيتم تشغيل كل من جهاز العرض وجهاز CEC في وقت واحد.
 - PJ->Device: سيتم تشغيل جهاز CEC فقط بعد تشغيل جهاز العرض.
 - Device->PJ: سيتم تشغيل جهاز العرض فقط بعد تشغيل جهاز CEC.
- ملاحظة:** *تعتمد الميزة الاختيارية على الطراز والمنطقة.

Power Off Link

يتم تمكين هذه الخاصية لإيقاف تشغيل كل من HDMI Link وجهاز العرض تلقائيًا في نفس الوقت.

إعداد قائمة نموذج الاختبار

نموذج الاختبار

تحديد نموذج الاختبار من بين الشبكة الخضراء أو الأرجوانية أو البيضاء، أو تعطيل هذه الخاصية (إيقاف تشغيلها).

إعداد قائمة إعدادات البعد

وظيفة IR

قم بضبط إعداد خاصية الأشعة تحت الحمراء

- تشغيل: اختر "تشغيل"، يمكن تشغيل جهاز العرض باستخدام وحدة التحكم عن بعد من الجزء العلوي أو الامامي لمستقبل الأشعة تحت الحمراء.
- إطفاء: اختر "إطفاء"، لا يمكن تشغيل جهاز العرض باستخدام وحدة التحكم عن بعد من الجزء العلوي أو الامامي لمستقبل الأشعة تحت الحمراء. وبتحديد "إطفاء"، سيكون بمقدورك استخدام لوحة المفاتيح.

مخص ١ / مخص ٢ / مخص ٣

تعيين الوضع الافتراضي مخص ١ أو مخص ٢ أو مخص ٣ بين HDMI 2 ونموذج الاختبار و LAN والإضاءة والتباين ومؤقت النوم وتجانس الالوان وحرارة اللون و Gamma وعرض وإعداد المصباح وزوم وتجميد وMHL.

إعداد قائمة رقم تعريف جهاز العرض

رقم الجهاز

يمكن ضبط رقم التعريف من خلال القائمة (يتراوح من ٠ إلى ٩٩)، كما يتيح هذه الوظيفة للمستخدم إمكانية التحكم في جهاز عرض فردي من خلال استخدام أمر RS232.

إعداد قائمة الخيارات

اللغة

تحديد قائمة المعلومات المعروضة على الشاشة متعددة اللغات من بين اللغات الإنجليزية والألمانية والفرنسية والإيطالية والإسبانية والبرتغالية والبولندية والهولندية والسويدية والنرويجية / الدانمركية والفنلندية واليونانية والصينية التقليدية والصينية المبسطة واليابانية والكورية والروسية والمجرية والتشيكوسلوفاكية والعربية والتايلاندية والتركية والفارسية والفيتنامية والإندونيسية والرومانية والسلوفاكية.

تعليق مغلق

التعليق المغلق هو نسخة نصية من صوت البرنامج أو المعلومات الأخرى المعروضة على الشاشة. إذا كانت إشارة الإدخال تحتوي على تعليقات مغلقة، يمكنك تشغيل الميزة ومشاهدة القنوات. تتضمن الخيارات المتاحة "إطفاء"، "CC1"، و"CC2".

استخدام جهاز العرض

Menu Settings

تحديد موقع القائمة على الشاشة وتهيئة إعدادات مؤقت القائمة.

- **موضع القائمة:** تحديد موقع القائمة على شاشة العرض.
- **Menu Timer:** ضبط الفترة الزمنية التي تظل فيها قائمة العرض مرئية على الشاشة.

مصدر الدخل

حدد مصدر الدخل بين HDMI 1 / MHL و HDMI 2 و VGA وفيديو.

Input Name

تستخدم هذه الخاصية لإعادة تسمية وظيفة الدخل لتسهيل عملية التعريف. تتضمن الخيارات المتاحة HDMI 1 / MHL و HDMI 2 و VGA وفيديو.

تبريد عالي

عند تحديد "تشغيل"، ستدور المراوح بسرعة أكبر. تعتبر هذه الميزة مفيدة في المناطق عالية الارتفاع حيث يكون الهواء ضعيفاً.

Display Mode Lock

اختر "تشغيل" أو "إطفاء" لقفّل أو فتح إعدادات ضبط وضع الصورة.

قفّل لوحة المفاتيح

عندما تكون خاصية قفل لوحة المفاتيح "تشغيل"، سوف يتم قفل لوحة المفاتيح. على الرغم من ذلك، يتم تشغيل جهاز العرض عن طريق وحدة التحكم عن بعد. عند تحديد "إطفاء" أو الضغط على مفتاح **↵** لوحة المفاتيح لمدة ٧ ثوان، سوف تتمكن من إعادة استخدام لوحة المفاتيح.

إخفاء المعلومات

قم بتمكين هذه الخاصية لإخفاء رسالة المعلومات.

- **تشغيل:** اختر "تشغيل" لإخفاء رسالة المعلومات.
- **إطفاء:** اختر "إطفاء" لعرض رسالة "البحث".

الشعار

استخدم هذه الوظيفة لضبط شاشة بدء التشغيل المطلوبة. وفي حال إجراء أي تغييرات، يبدأ سريانها في المرة التالية لتشغيل جهاز العرض.

- **افتراضي:** شاشة بدء التشغيل الافتراضي.
- **محايد:** لا يتم عرض الشعار على شاشة بدء التشغيل.
- **مخصص:** استخدم صورة مخزنة من وظيفة "نسخ الشاشة".

نسخ الشاشة

يستخدم لنسخ صورة من الصور المعروضة حالياً على الشاشة.

ملاحظة:

- لنسخ الشاشة بنجاح، تأكد من عدم تجاوز الصورة المعروضة لمستوى دقة جهاز العرض الأصلية. إذا فشلت عملية نسخ الشاشة يرجى محاولة استخدام صورة أقل تفصيلاً.
- هذه الخاصية مخصصة لنسخ الشاشات وليس لنسخ الصورة كبيرة الحجم.

لون الخلفية

استخدم هذه الخاصية لعرض الشاشة باللون الأزرق أو الأحمر أو الأخضر أو الرمادي أو بدون ألوان أو بشعار، في حالة عدم توفر أي إشارة.

إعداد إعادة تعيين القائمة بالكامل

إعادة الضبط

- **Reset OSD:** استعادة إعدادات المصنع الافتراضية للمعلومات المعروضة على الشاشة.
- **Reset to Default:** استعادة إعدادات المصنع الافتراضية لإعدادات قائمة الإعداد.

استخدام جهاز العرض

قائمة شبكة LAN

حالة الشبكة

تعرض حالة توصيل الشبكة (للقراءة فقط).

عنوان MAC

تعرض عنوان MAC (للقراءة فقط).

DHCP

استخدم هذا الخيار لتمكين وظيفة DHCP أو تعطيلها.

- تشغيل: سيحصل جهاز العرض على عنوان IP تلقائيًا من شبكتك.
- إطفاء: لتعيين تهئية عنوان IP وقناع الشبكة الفرعية والبوابة و DNS يدويًا.

ملاحظة: ستطبق المعلومات المعروضة على الشاشة الحالية على القيم التي تم إدخالها.

عنوان IP

عرض عنوان IP.

قناع الشبكة الفرعية

عرض رقم قناع الشبكة الفرعية.

البوابة

عرض البوابة الافتراضية للشبكة المتصلة بجهاز العرض.

DNS

عرض رقم DNS.

كيفية استخدام متصفح الويب للتحكم في جهاز العرض

- 1- شغل خيار "تشغيل" DHCP في جهاز العرض للسماح لخدم DHCP بتعيين عنوان IP تلقائيًا.
- 2- افتح متصفح الويب في جهاز الكمبيوتر وأدخل عنوان IP الخاص بجهاز العرض ("الشبكة < LAN < عنوان IP").
- 3- ادخل اسم المستخدم وكلمة مرور المسؤول ثم انقر فوق Login (تسجيل الدخول). سوف يتم فتح واجهة التهيئة الخاصة بجهاز العرض على الويب.

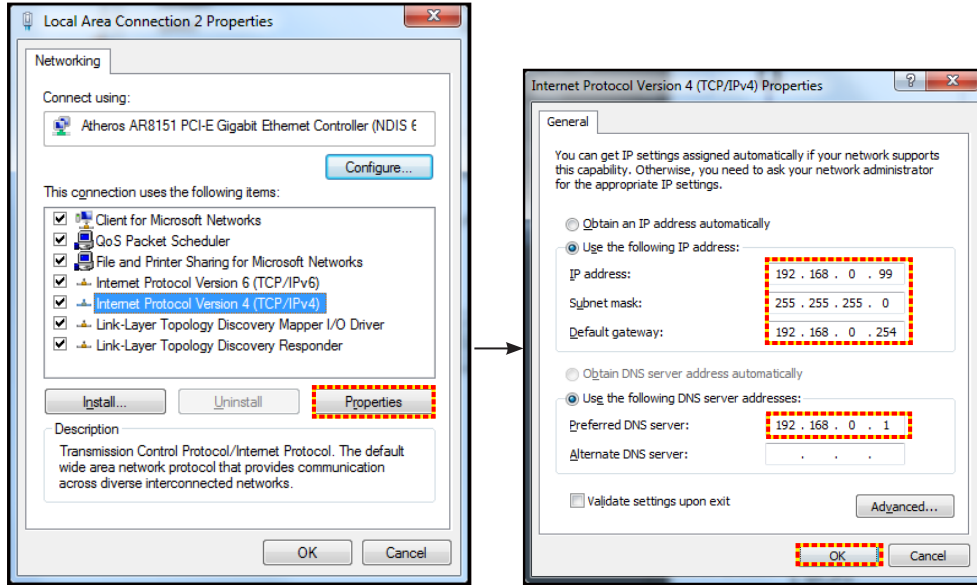
ملاحظة:

- اسم المستخدم وكلمة المرور الافتراضيان هما "admin".
- الخطوات المذكورة في هذا القسم موجهة لنظام التشغيل Windows7.

استخدام جهاز العرض

عند إجراء توصيل مباشر من جهاز الكمبيوتر إلى جهاز العرض

- ١- قم بضبط خيار DHCP على وضع "إطفاء" في جهاز العرض.
- ٢- قم بتهيئة عنوان IP وقناع الشبكة الفرعية والبوابة و DNS بجهاز العرض ("الشبكة < LAN").
- ٣- افتح صفحة الشبكة ومركز المشاركة في جهاز الكمبيوتر، وقم بتعيين محددات الشبكة المطابقة بجهاز الكمبيوتر كما هي مضبوطة في جهاز العرض. انقر على OK (موافق) لحفظ المعلومات.



- ٤- افتح متصفح الويب في جهاز الكمبيوتر وأدخل عنوان IP في حقل عنوان URL، كما هو محدد في الخطوة ٣. ثم اضغط على مفتاح "Enter".

إعادة الضبط

إعادة تعيين كافة القيم لمعلومات شبكة LAN.

قائمة مراقبة الشبكة

Crestron

استخدم هذه الوظيفة لتحديد وظيفة الشبكة (المنفذ: ٤١٧٩٤).

لمزيد من المعلومات، نرجو زيارة الموقع الإلكتروني <http://www.crestron.com> و www.crestron.com/getroomview.

Extron

استخدم هذه الوظيفة لتحديد وظيفة الشبكة (المنفذ: ٢٠٢٣).

PJ Link

استخدم هذه الوظيفة لتحديد وظيفة الشبكة (المنفذ: ٤٣٥٢).

AMX Device Discovery

استخدم هذه الوظيفة لتحديد وظيفة الشبكة (المنفذ: ٩١٣١).

Telnet

استخدم هذه الوظيفة لتحديد وظيفة الشبكة (المنفذ: ٢٣).

HTTP

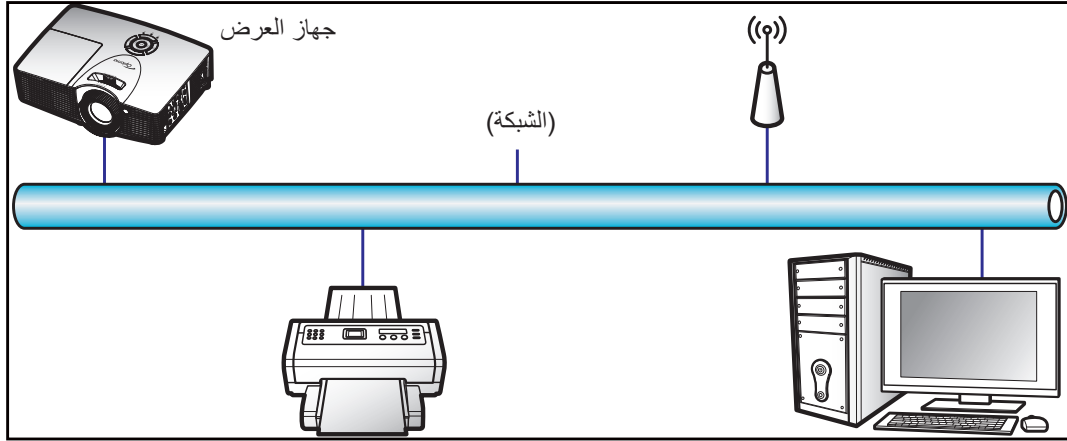
استخدم هذه الوظيفة لتحديد وظيفة الشبكة (المنفذ: ٨٠).

استخدام جهاز العرض

إعداد قائمة إعدادات التحكم في الشبكة

وظيفة LAN RJ45

لتبسيط وتسهيل التشغيل، يوفر جهاز العرض العديد من خصائص الشبكات والإدارة عن بعد. تقوم وظيفة LAN / RJ45 في جهاز العرض بإدارة بعض الخصائص عن بعد عبر الشبكة مثل: إعدادات التشغيل/الإيقاف والسطوع والتباين. كما يمكن أيضا عرض معلومات عن حالة جهاز العرض مثل: مصدر الفيديو وكنم الصوت وغير ذلك.



وظائف الأجهزة الطرفية المتصلة بشبكة LAN السلكية

يمكن التحكم في جهاز العرض عبر استخدام جهاز كمبيوتر (كمبيوتر محمول) أو أي جهاز خارجي عبر منفذ LAN / RJ45 يكون متوافقاً مع Crestron / Extron / AMX (Device Discovery) / PJLink.

- تعد Crestron علامة تجارية مسجلة لشركة Crestron Electronics في الولايات المتحدة.
 - تعد Extron علامة تجارية مسجلة لشركة Extron Electronics في الولايات المتحدة.
 - تعد AMX علامة تجارية مسجلة لشركة AMX LLC في الولايات المتحدة.
 - تقدمت PJLink لتسجيل العلامة التجارية والشعار في اليابان والولايات المتحدة الأمريكية وبلدان أخرى عبر JBMIA.
- جهاز العرض هذا مدعم بعدد من أوامر وحدة تحكم Crestron Electronics والبرامج المرتبطة بها (مثل RoomView®).

<http://www.crestron.com/>

يتوافق جهاز العرض هذا مع دعم جهاز (أجهزة) Extron.

<http://www.extron.com/>

جهاز العرض هذا مدعوم من قبل (AMX (Device Discovery).

<http://www.amx.com/>

يدعم الجهاز كافة أوامر الفئة 1 PJLink (الإصدار 1.00).

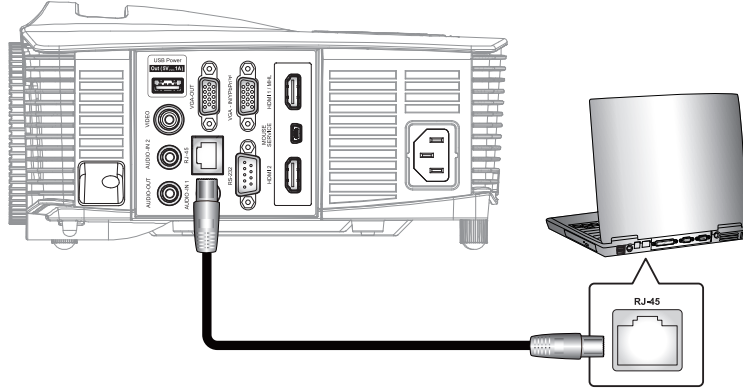
<http://pjlink.jbmia.or.jp/english/>

لمزيد من المعلومات التفصيلية عن الأنواع المختلفة للأجهزة الخارجية الممكن توصيلها بمنفذ LAN / RJ45 ووحدة التحكم عن بعد الخاصة بجهاز العرض، والأوامر المعتمدة لهذه الأجهزة الخارجية، يرجى الاتصال بخدمة الدعم على الفور.

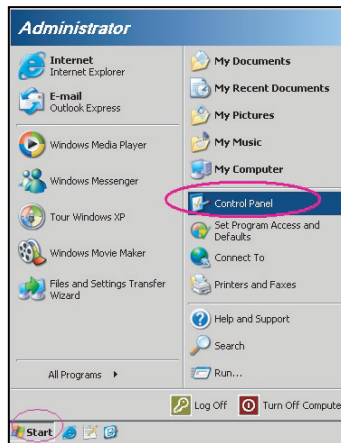
استخدام جهاز العرض

LAN RJ45

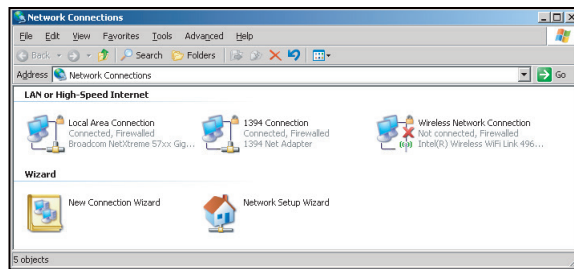
١- وصل كبل RJ45 بمنفذ RJ45 في جهاز العرض والكمبيوتر الشخصي (الكمبيوتر المحمول).



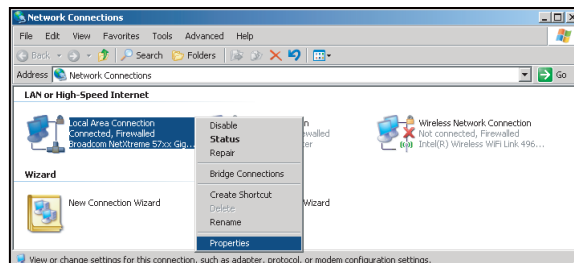
٢- من جهاز الكمبيوتر الشخصي (الكمبيوتر المحمول) حدد **Start** (بدء) < **Control Panel** (لوحة التحكم) < **Network Connections** (اتصالات الشبكة).



٣- اضغط بزر الماوس الأيمن على **Local Area Connection** (الاتصال بالشبكة المحلية)، ثم حدد **Property** (الخاصية).

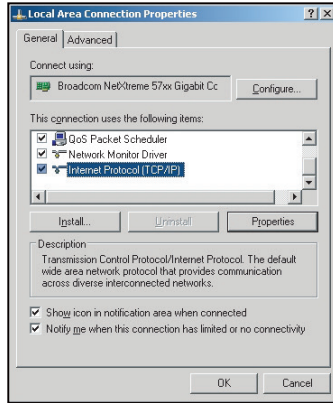


٤- من نافذة **Properties** (الخصائص) اختر علامة تبويب **General** (عام)، ثم اختر بروتوكول الإنترنت (TCP / IP).

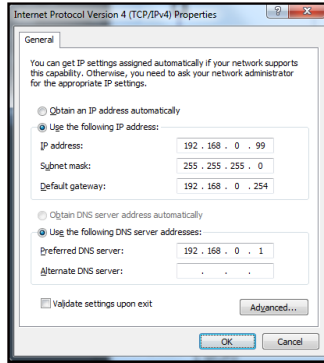


استخدام جهاز العرض

٥- انقر فوق Properties (الخصائص).



٦- ادخل عنوان IP وقناع الشبكة الفرعية ثم اضغط على OK (موافق).



٧- اضغط على زر "Menu" الموجود بجهاز العرض.

٨- افتح الشبكة < LAN على جهاز العرض.

٩- أدخل معلومات الاتصال التالية:

— DHCP: إطفاء

— عنوان IP: ١٩٢,١٦٨,٠,١٠٠

— قناع الشبكة الفرعية: ٢٥٥,٢٥٥,٢٥٥,٠

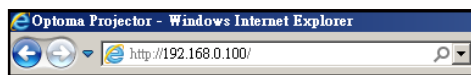
— البوابة: ١٩٢,١٦٨,٠,٢٥٤

— DNS: ١٩٢,١٦٨,٠,١

١٠- اضغط على "Enter" لتأكيد الإعدادات.

١١- افتح مستعرض ويب وليكن مثلاً Microsoft Internet Explorer مثبت عليه برنامج Adobe Flash Player ٩,٠ أو إصدار أعلى.

١٢- في شريط العناوين، ادخل عنوان IP الخاص بجهاز العرض: ١٩٢,١٦٨,٠,١٠٠.



استخدام جهاز العرض

13- اضغط على "Enter".
يتم إعداد جهاز العرض على الإدارة عن بعد. يتم عرض وظيفة LAN / RJ45 كما يلي:

صفحة المعلومات

Model: Optoma Tool Info Contact IT Help

Optoma

Projector Information

Projector Name: Optoma WXGA
Location:
Firmware Version:
MAC Address: 00:50:41:7F:D4:40
Resolution: NTSC
Lamp Hours: 3
Assigned to: Optoma Projector

Projector Status

Power Status: Power On
Source: Video
Display Mode: Cinema
Projection: Front
Brightness Mode: Bright
Error Status: 0: No Error

exit

CRESTRON connected Expansion Options

الصفحة الرئيسية

Model: Optoma Tool Info Contact IT Help

Optoma

Power Vol - Mute Vol +

Sources List

VGA
Video
HDMI 1/MHL
HDMI 2

Menu Re-Sync
Enter
AV mute Source

Freeze Contrast Brightness Sharpness

CRESTRON connected Expansion Options

صفحة الأدوات

Model: Optoma Tool Info Contact IT Help

Optoma

Crestron Control

IP Address: 192.168.0.7
IP ID: 7
Port: 41794
Send

Projector

Projector Name: Optoma WXGA
Location:
Assigned to: Optoma Projector
Send

DHCP Enabled
IP Address: 192.168.0.100
Subnet Mask: 255.255.255.0
Default Gateway: 192.168.0.254
DNS Server: 192.168.0.1
Send

User Password

Enabled
New Password:
Confirm:
Send

Admin Password

Enabled
New Password:
Confirm:
Send

exit

CRESTRON connected Expansion Options

استخدام جهاز العرض

الاتصال بمكتب الدعم الفني لتكنولوجيا المعلومات

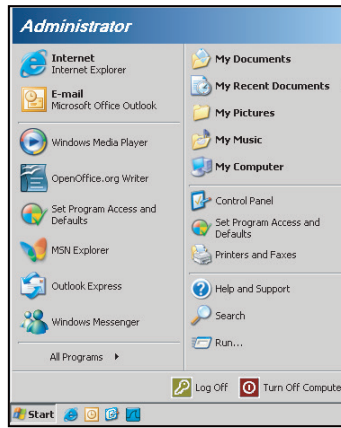


وظيفة RS232 by Telnet

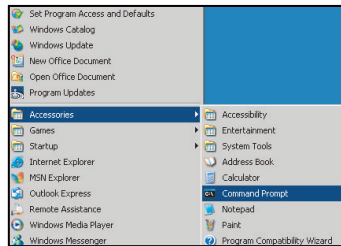
يوجد طريقة بديلة للتحكم بأوامر RS232 في جهاز العرض تعرف باسم "RS232 by TELNET" لواجهة LAN / RJ45.

دليل بدء التشغيل السريع لوظيفة "RS232 by Telnet"

- افحص واحصل على عنوان IP في قائمة المعلومات المعروضة على الشاشة في جهاز العرض.
- تأكد من إمكانية الوصول إلى صفحة الويب الخاصة بجهاز العرض عبر جهاز الكمبيوتر أو الكمبيوتر المحمول.
- تأكد من تعطيل إعداد "جدار حماية Windows" في حالة ترشيح وظيفة "TELNET" واستبعادها من قِبل الكمبيوتر المحمول أو الكمبيوتر.



١- اختر بدء < كل البرامج > البرامج الملحقة < موجه الأوامر.



٢- إدخال تنسيق الأوامر كما يلي:

– telnet ttt.xxx.yyy.zzz 23 (مع الضغط على مفتاح "Enter")

– عنوان IP الخاص بجهاز العرض (ttt.xxx.yyy.zzz)

٣- إذا كان Telnet-Connection (اتصال Telnet) جاهزاً وتمكن المستخدم من إدخال أمر RS232 ثم الضغط على "Enter"، فسيكون أمر RS232 قابلاً للتشغيل.

استخدام جهاز العرض

مواصفات "RS232 by TELNET":

- ١- بروتوكول TCP: Telnet.
- ٢- منفذ Telnet: 23 (لمزيد من التفاصيل، الرجاء الاتصال بوكيل أو فريق الخدمة).
- ٣- أداة Telnet المساعدة: "TELNET.exe" في Windows (وضع وحدة التحكم).
- ٤- قطع الاتصال للتحكم في RS232-by-Telnet بشكل عادي: غلق
- ٥- أداة Telnet المساعدة في Windows مباشرة بعد أن يكون اتصال TELNET جاهزاً.
- التقييد ١ للتحكم في Telnet: يوجد أقل من ٥٠ بايت لحمولة الشبكة المتتالية لتطبيق التحكم في Telnet.
- التقييد ٢ للتحكم في Telnet: يوجد أقل من ٢٦ بايت لأمر RS232 كامل واحد للتحكم في Telnet.
- التقييد ٣ للتحكم في Telnet: يجب أن يكون الحد الأدنى لتأخير أمر RS232 التالي أكثر من ٢٠٠ مللي ثانية.

قائمة المعلومات

عرض معلومات جهاز العرض كما هو موضح أدناه:

- Regulatory
- Serial Number
- Source
- Resolution
- Refresh Rate
- نمط العرض
- وضع الطاقة (استعداد)
- إجمالي ساعات المصباح وفي وضع التعيين على النحو المدرج أدناه:
 - ساطع
 - ايكولوجي
 - Dynamic
 - الايكولوجية +
 - الإجمالي
- حالة الشبكة
- عنوان IP
- رقم الجهاز
- ساعات استخدام المرشح
- نمط الإضاءة
- إصدار البرنامج الثابت (النظام، LAN، MCU)

استخدام جهاز العرض

إعداد الأبعاد الثلاثية

- 1- شغل جهاز العرض.
- 2- توصيل المصدر ثلاثي الأبعاد. على سبيل المثال Blu ray ثلاثي الأبعاد ووحدة الألعاب وجهاز الكمبيوتر وجهاز فك التشفير وما إلى ذلك.
- 3- تأكد من إدخال محتويات ثلاثية الأبعاد أو تحديد قناة ثلاثية الأبعاد.
- 4- لتشغيل النظارة ثلاثية الأبعاد. يرجى الرجوع إلى دليل استخدام النظارات ثلاثية الأبعاد للتعرف على كيفية تشغيلها.
- 5- سوف يقوم جهاز العرض بالعرض ثلاثي الأبعاد تلقائيًا من Blu-ray ثلاثي الأبعاد. للعرض ثلاثي الأبعاد عبر جهاز فك التشفير أو جهاز الكمبيوتر، سوف يتطلب الأمر ضبط إعدادات قائمة العرض ثلاثي الأبعاد.

للعرض ثلاثي الأبعاد عبر Blu ray

سوف يتم عرض العرض ثلاثي الأبعاد تلقائيًا.

- قائمة < "العرض" < "الأبعاد الثلاثية" < "وضع ثلاثي الأبعاد" < "ارتباط DLP"

للعرض ثلاثي الأبعاد عبر جهاز الكمبيوتر أو جهاز فك التشفير

سوف لا يتم عرض العرض ثلاثي الأبعاد تلقائيًا. سوف يتم عرض الصور جنبًا إلى جنب أو من أعلى إلى أسفل، بناءً على المحتوى ثلاثي الأبعاد. يرجى الرجوع إلى الجدول التالي.

القمة والأسفل	القمة والأسفل	Top and Bottom
		Top and Bottom

- لعرض الصور جنبًا إلى جنب، حدد "القمة والأسفل" من القائمة. قائمة < "العرض" < "الأبعاد الثلاثية" < "النمط 3D" < "القمة والأسفل".
- لعرض الصور من أعلى إلى أسفل، حدد "من أعلى إلى أسفل" من القائمة. قائمة < "العرض" < "الأبعاد الثلاثية" < "النمط 3D" < "Top and Bottom"

في حالة عدم ظهور الصور ثلاثية الأبعاد بشكل صحيح، يمكنك ضبط عكس التزامن ثلاثي الأبعاد، قم بتشغيله إذا كانت الصور تبدو غريبة. قائمة < "العرض" < "الأبعاد الثلاثية" < "عكس تزامن 3 بُعد" < "تشغيل".

ملاحظة: إذا كان فيديو الدخول ثنائي الأبعاد، يُرجى الضغط على "3D" والتبديل إلى "التلقائي". إذا كان وضع "القمة والأسفل" نشطًا، لا يتم عرض محتوى الفيديو ثنائي الأبعاد بشكل صحيح. يرجى العودة إلى "التلقائي" عندما يعمل العرض ثلاثي الأبعاد عبر جهاز الكمبيوتر بمستويات دقة معينة. يرجى التحقق من التوافق بصفحة ٥٦.

استبدال اللبة

يقوم جهاز العرض بالكشف تلقائيًا عن العمر الافتراضي لللمبة، وعندما يوشك عمرها الافتراضي على الانتهاء، تظهر على الشاشة رسالة تحذيرية.



في حالة ظهور هذه الرسالة، يرجى الاتصال بالموزع المحلي أو بمركز الصيانة القريب منك لتغيير اللبة في أقرب وقت ممكن. واحرص على ترك الجهاز لمدة ٣٠ دقيقة على الأقل حتى يبرد قبل القيام بتغيير اللبة.



تحذير: يرجى توخي الحذر عند فتح لوحة الوصول إلى اللبة إذا كان جهاز العرض مثبتاً بالسقف، كما يوصى بارتداء نظارات الحماية عند استبدال اللبة، متى كان الجهاز مركباً بالسقف. يرجى اتخاذ الاحتياطات اللازمة لمنع سقوط أي أجزاء غير محكمة الربط من الجهاز.



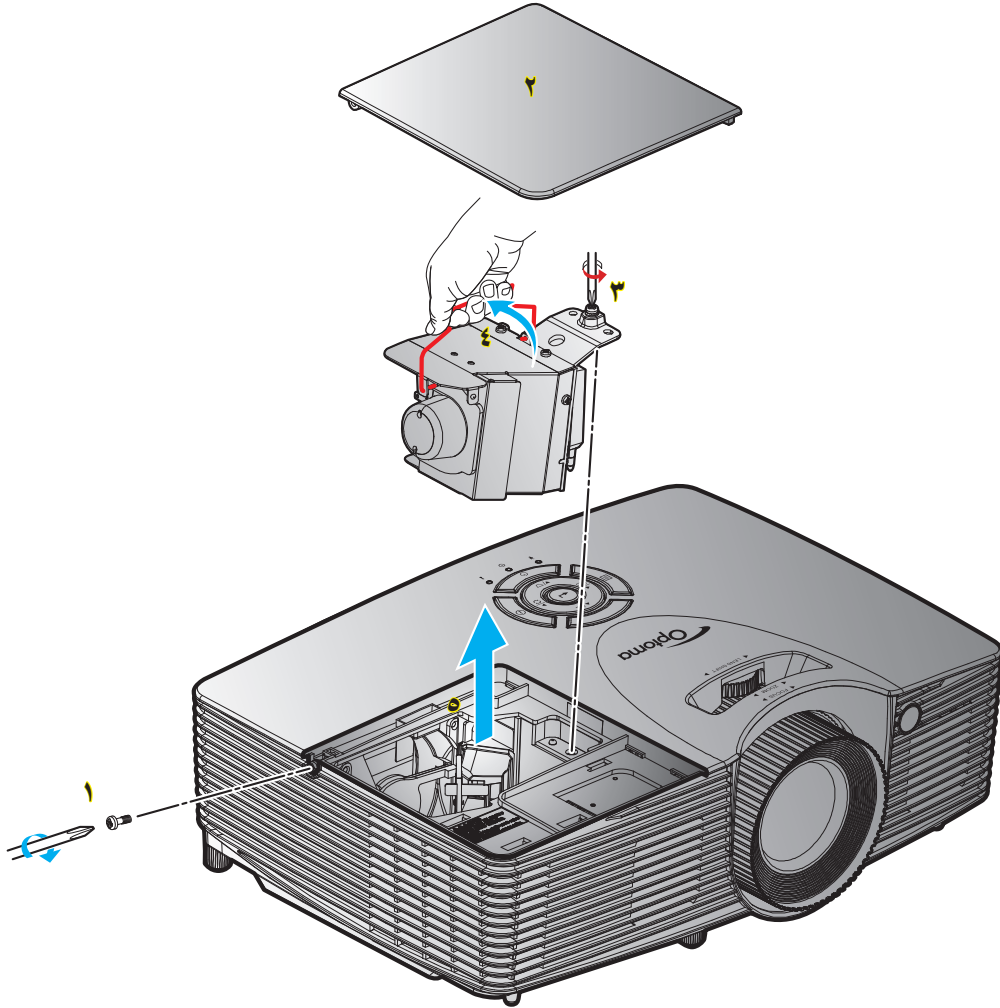
تحذير: حبيرة المصباح ساخنة! اتركها تبرد قبل أن تقوم بتغيير المصباح!



تحذير: لتقليل احتمال تعرض الأشخاص للإصابة، احرص على عدم إسقاط وحدة اللبة أو لمس الجزء الزجاجي منها، فقد تتحطم اللبة وتتسبب في وقوع إصابات في حال سقوطها.



استبدال المصباح (تابع)



الإجراء:

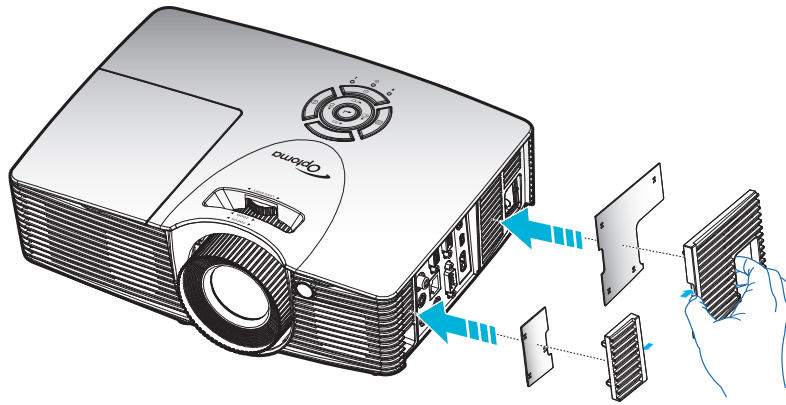
- ١- أوقف تشغيل طاقة جهاز العرض بالضغط على زر "U" الموجود بوحدة التحكم عن بعد أو بلوحة مفاتيح جهاز العرض.
- ٢- اترك جهاز العرض لمدة ٣٠ دقيقة على الأقل حتى يبرد.
- ٣- افصل كبل الطاقة.
- ٤- فك المسمار الموجود بالغطاء. ١
- ٥- افتح الغطاء. ٢
- ٦- قم بفك مسمار وحدة المصباح. ٣
- ٧- ارفع يد المصباح. ٤
- ٨- إزالة وحدة المصباح بعناية. ٥
- ٩- لاستبدال وحدة الللمبة، قم بإجراء الخطوات السابقة لكن بترتيب عكسي.
- ١٠- قم بتشغيل جهاز العرض وأعد ضبط مؤقت المصباح.
إعادة ضبط المصباح: (i) اضغط على "Menu" < (ii) حدد "إعدادات" < (iii) حدد "إعداد المصباح" < (iv) حدد "إعادة ضبط المصباح" < (v) حدد "نعم".

ملاحظة:

- لا يمكن إزالة المسمار المثبت لغطاء اللمبة كما لا يمكن إزالة اللمبة.
- لا يمكن تشغيل جهاز العرض في حالة عدم إعادة تركيب غطاء اللمبة بالجهاز.
- لا تلمس الجزء الزجاجي من اللمبة؛ فقد تتسبب زيوت اليد في إتلاف اللمبة. واستخدم قطعة قماش جافة لتنظيف وحدة اللمبة في حال تعرضها للمس بطريق الخطأ.

تركيب فلتر الغبار وتنظيفه

تركيب فلتر الغبار



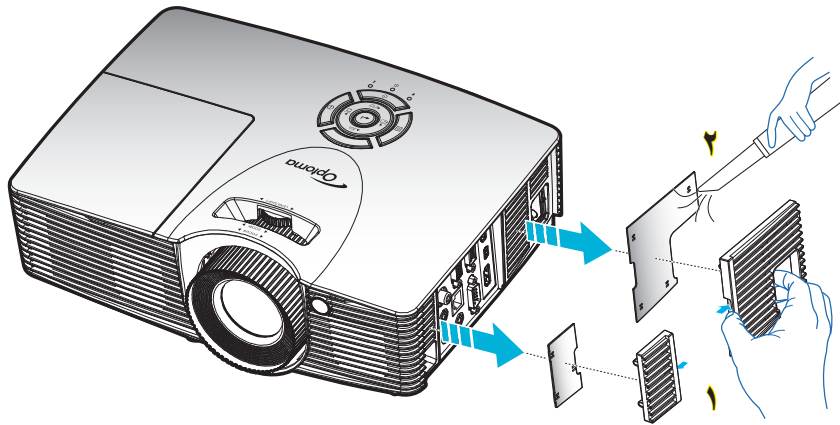
ملاحظة: فلتر الغبار مطلوبة/مرفقة فقط في مناطق محددة يوجد بها غبار كثيف.

تنظيف فلتر الغبار

نوصي بتنظيف مرشح الغبار كل ثلاثة شهور. وزيادة عدد مرات تنظيفه في حالة استخدام جهاز العرض في بيئة متربة.

الإجراء:

1. أوقف تشغيل طاقة جهاز العرض بالضغط على زر "U" الموجود بوحدة التحكم عن بعد أو بلوحة مفاتيح جهاز العرض.
2. افصل كبل الطاقة.
3. إزالة مرشح الغبار بعناية. ١
4. انظف أو استبدل المرشح الغبار. ٢
5. لتركيب فلتر الغبار، قم بإجراء الخطوات السابقة لكن بترتيب عكسي.



معلومات إضافية

مستويات دقة متوافقة

التوافق الرقمي

B1/التوقيت التفصيلي	B1/وضع الفيديو	B0/التوقيت التفصيلي	B0/التوقيت القياسي	B0/التوقيت المحدد
720px1280 عند 60 هرتز	480px640 عند 60 هرتز	التوقيت الأصلي:	:XGA/WXGA	400x720 عند 70 هرتز
768x1366 عند 60 هرتز	480px720 عند 60 هرتز	:XGA	900x1440 عند 60 هرتز	480x640 عند 60 هرتز
1080ix1920 عند 50 هرتز	720px1280 عند 60 هرتز	768x1024 عند 60 هرتز	768x1024 عند 120 هرتز	480x640 عند 67 هرتز
1080px1920 عند 60 هرتز	1080ix1920 عند 60 هرتز	:WXGA	800x1280 عند 60 هرتز	480x640 عند 72 هرتز
1200x1920 عند 60 هرتز (RB)	480i x(1440)720 عند 60 هرتز	800x1280 عند 60 هرتز	1024x1280 عند 60 هرتز	480x640 عند 75 هرتز
	1080px1920 عند 60 هرتز	720x1280 عند 60 هرتز	1000x1680 عند 60 هرتز	600x800 عند 56 هرتز
	576px720 عند 50 هرتز	:1080P	720x1280 عند 60 هرتز	600x800 عند 60 هرتز
	720Px1280 عند 50 هرتز	1080x1920 عند 60 هرتز	720x1280 عند 120 هرتز	600x800 عند 72 هرتز
	1080ix1920 عند 50 هرتز	:WUXGA	1200x1600 عند 60 هرتز	600x800 عند 75 هرتز
	576ix(1440)720 عند 50 هرتز	1200x1920 عند 60 هرتز (RB)	:1080P/WUXGA	624x832 عند 75 هرتز
	1080Px1920 عند 50 هرتز		720 x 1280 عند 60 هرتز	768x1024 عند 60 هرتز
	1080Px1920 عند 24 هرتز		800 x 1280 عند 60 هرتز	768x1024 عند 70 هرتز
	1080px1920 عند 30 هرتز		1024x1280 عند 60 هرتز	768x1024 عند 75 هرتز
			1000 x 1400 عند 60 هرتز	1024x1280 عند 75 هرتز
			1200 x 1600 عند 60 هرتز	870x1102 عند 75 هرتز
			768 x 1280 عند 60 هرتز	
			900 x 1440 عند 60 هرتز	
			720 x 1280 عند 120 هرتز	
			768 x 1024 عند 120 هرتز	

توافق الإشارة التناظرية

B1/التوقيت التفصيلي	B1/وضع الفيديو	B0/التوقيت التفصيلي	B0/التوقيت القياسي	B0/التوقيت المحدد
768x1366 عند 60 هرتز		التوقيت الأصلي:	:XGA/WXGA	400x720 عند 70 هرتز
1080ix1920 عند 60 هرتز		:XGA	900 x 1440 عند 60 هرتز	480x640 عند 60 هرتز
1200x1920 عند 60 هرتز (RB)		768x1024 عند 60 هرتز	768x1024 عند 120 هرتز	480x640 عند 67 هرتز
		:WXGA	800 x 1280 عند 60 هرتز	480x640 عند 72 هرتز
		800x1280 عند 60 هرتز	1024x1280 عند 60 هرتز	480x640 عند 75 هرتز
		720x1280 عند 60 هرتز	1000 x 1680 عند 60 هرتز	600x800 عند 56 هرتز
		:1080P	720 x 1280 عند 60 هرتز	600x800 عند 60 هرتز
		1080x1920 عند 60 هرتز	720 x 1280 عند 120 هرتز	600x800 عند 72 هرتز
		:WUXGA	1200 x 1600 عند 60 هرتز	600x800 عند 75 هرتز
		1200x1920 عند 60 هرتز (RB)	:1080P/WUXGA	624x832 عند 75 هرتز
			720x1280 عند 60 هرتز	768x1024 عند 60 هرتز
			800x1280 عند 60 هرتز	768x1024 عند 70 هرتز
			1024x1280 عند 60 هرتز	768x1024 عند 75 هرتز
			1000x1400 عند 60 هرتز	1024x1280 عند 75 هرتز
			1200x1600 عند 60 هرتز	870x1102 عند 75 هرتز
			768x1280 عند 60 هرتز	
			900x1440 عند 60 هرتز	
			720x1280 عند 120 هرتز	
			768x1024 عند 120 هرتز	

توقيت الدخل						
Top and Bottom	720Px1280 عند ٥٠ هرتز	إدخال HDMI 1.4b ثلاثي الأبعاد				
Top and Bottom	720Px1280 عند ٦٠ هرتز					
تجميع الإطارات	720Px1280 عند ٥٠ هرتز					
تجميع الإطارات	720Px1280 عند ٦٠ هرتز					
جنبًا إلى جنب (نصف)	1080iX1920 عند ٥٠ هرتز					
جنبًا إلى جنب (نصف)	1080iX1920 عند ٦٠ هرتز					
Top and Bottom	1080Px1920 عند ٢٤ هرتز					
تجميع الإطارات	1080Px1920 عند ٢٤ هرتز					
الوضع جنبًا إلى جنب قيد التشغيل	جنبًا إلى جنب (نصف)	HDMI 1.4b				
						1080iX1920 عند ٥٠ هرتز
						1080iX1920 عند ٦٠ هرتز
						720Px1280 عند ٥٠ هرتز
						720Px1280 عند ٦٠ هرتز
						٦٠٠x٨٠٠ عند ٦٠ هرتز
٧٦٨x١٠٢٤ عند ٦٠ هرتز						
٨٠٠x١٢٨٠ عند ٦٠ هرتز						
الوضع أعلى وأسفل قيد التشغيل	Top and Bottom	1080iX1920 عند ٥٠ هرتز				
		1080iX1920 عند ٦٠ هرتز				
		720Px1280 عند ٥٠ هرتز				
		720Px1280 عند ٦٠ هرتز				
		٦٠٠x٨٠٠ عند ٦٠ هرتز				
		٧٦٨x١٠٢٤ عند ٦٠ هرتز				
٨٠٠x١٢٨٠ عند ٦٠ هرتز						
التنسيق ثلاثي الأبعاد هو المجال المتتابع	HQFS	480i				

نقطة الدخل

ملاحظة:

- إذا كان الدخل ثلاثي الأبعاد يساوي ١٠٨٠ بكسل عند ٢٤ هرتز، فيجب أن تستجيب DMD استجابة كاملة مع الوضع ثلاثي الأبعاد.
- يدعم تشغيل NVIDIA 3DTV في حال عدم وجود رسوم على براءات الاختراع من قبل Optoma، إذا كان 1080i عند ٢٥ هرتز و ٧٢٠ بكسل عند ٥٠ هرتز يعمل على ١٠٠ هرتز، ما التوقيتات الأخرى ثلاثية الأبعاد فسيتم تشغيلها عند ١٢٠ هرتز.
- إذا كان الدخل 1080i عند ٢٥ هرتز و 720p عند ٥٠ هرتز، يتم تشغيله بتردد ١٠٠ هرتز، أما التوقيتات الأخرى ثلاثية الأبعاد يتم تشغيلها عند ١٢٠ هرتز.

حجم الصورة ومسافة العرض

(X416_C11_XGA)

مسافة العرض (C)				مقاس الصورة المطلوب					
بعيد		قريب		الارتفاع		العرض		الخط القطري المائل	
قدم	متر	قدم	متر	بوصة	متر	بوصة	متر	بوصة	متر
٣,٩٤	١,٢	/	/	١٨	٠,٤٦	٢٤	٠,٦١	٣٠	٠,٧٦
٤,٩٢	١,٥	٣,٦١	١,١	٢٤	٠,٦١	٣٢	٠,٨١	٤٠	١,٠٢
٦,٢٣	١,٩	٤,٥٩	١,٤	٣٠	٠,٧٦	٤٠	١,٠٢	٥٠	١,٢٧
٧,٥٥	٢,٣	٥,٥٨	١,٧	٣٦	٠,٩١	٤٨	١,٢٢	٦٠	١,٥٢
٨,٨٦	٢,٧	٦,٥٦	٢,٠	٤٢	١,٠٧	٥٦	١,٤٢	٧٠	١,٧٨
١٠,١٧	٣,١	٧,٥٥	٢,٣	٤٨	١,٢٢	٦٤	١,٦٣	٨٠	٢,٠٣
١١,٤٨	٣,٥	٨,٢٠	٢,٥	٥٤	١,٣٧	٧٢	١,٨٣	٩٠	٢,٢٩
١٢,٤٧	٣,٨	٩,١٩	٢,٨	٦٠	١,٥٢	٨٠	٢,٠٣	١٠٠	٢,٥٤
١٥,٠٩	٤,٦	١١,١٥	٣,٤	٧٢	١,٨٣	٩٦	٢,٤٤	١٢٠	٣,٠٥
١٩,٠٣	٥,٨	١٣,٧٨	٤,٢	٩٠	٢,٢٩	١٢٠	٣,٠٥	١٥٠	٣,٨١
٢٢,٦٤	٦,٩	١٦,٧٣	٥,١	١٠٨	٢,٧٤	١٤٤	٣,٦٦	١٨٠	٤,٥٧
٢٥,٢٦	٧,٧	١٨,٧٠	٥,٧	١٢٠	٣,٠٥	١٦٠	٤,٠٦	٢٠٠	٥,٠٨
٣١,٥٠	٩,٦	٢٣,٢٩	٧,١	١٥٠	٣,٨١	٢٠٠	٥,٠٨	٢٥٠	٦,٣٥
٣٧,٧٣	١١,٥	٢٧,٨٩	٨,٥	١٨٠	٤,٥٧	٢٤٠	٦,١٠	٣٠٠	٧,٦٢

مدى إزاحة العدسة					
مدى إزاحة الصورة		عدسة PJ من وسط الصورة لأعلى			
أفقي - (يسار)	أفقي + (يمين)	النطاق الرأسي عند أي وضع أفقي	(D) = (A) - (B)	رأسي - (دقيقة) (B)	رأسي + (الحد الأقصى) (A)
سم	سم	سم	سم	سم	سم
٠,٠	٠,٠	غير متوفر	٧,٧	٤٤,٩	٥٢,٦
٠,٠	٠,٠	غير متوفر	١٠,٣	٥٩,٨	٧٠,١
٠,٠	٠,٠	غير متوفر	١٢,٩	٧٤,٨	٨٧,٦
٠,٠	٠,٠	غير متوفر	١٥,٥	٨٩,٧	١٠٥,٢
٠,٠	٠,٠	غير متوفر	١٨,٠	١٠٤,٧	١٢٢,٧
٠,٠	٠,٠	غير متوفر	٢٠,٦	١١٩,٦	١٤٠,٢
٠,٠	٠,٠	غير متوفر	٢٣,٢	١٣٤,٦	١٥٧,٧
٠,٠	٠,٠	غير متوفر	٢٥,٨	١٤٩,٥	١٧٥,٣
٠,٠	٠,٠	غير متوفر	٣٠,٩	١٧٩,٤	٢١٠,٣
٠,٠	٠,٠	غير متوفر	٣٨,٦	٢٢٤,٣	٢٦٢,٩
٠,٠	٠,٠	غير متوفر	٤٦,٤	٢٦٩,١	٣١٥,٥
٠,٠	٠,٠	غير متوفر	٥١,٥	٢٩٩,٠	٣٥٠,٥
٠,٠	٠,٠	غير متوفر	٦٤,٤	٣٧٣,٨	٤٣٨,٢
٠,٠	٠,٠	غير متوفر	٧٧,٣	٤٤٨,٥	٥٢٥,٨

ملاحظة:

- يتم دائما حساب قيم الإزاحة العمودية للعدسات من منتصف عدسات العرض. وعليه ينبغي إضافة مسافة ٤,٤ سم (١٣,٢ بوصة) من القاعدة إلى مركز عدسات العرض إلى قيمة الإزاحة العمودية للعدسات.
- معدل الزوم X٤,١.

(EH416_C16_1080P)

مسافة العرض (C)				مقاس الصورة المطلوب					
بعيد		قريب		الارتفاع		العرض		الحط القطري المائل	
قدم	متر	قدم	متر	بوصة	متر	بوصة	متر	بوصة	متر
٥,٩١	١,٨	٣,٦١	١,١	١٧,٦٥	٠,٤٥	٣١,٣٨	٠,٨٠	٣٦	٠,٩١
٦,٥٦	٢,٠	٣,٩٤	١,٢	١٩,٦	٠,٥	٣٤,٨٦	٠,٨٩	٤٠	١,٠٢
٨,٢٠	٢,٥	٤,٩٢	١,٥	٢٤,٥	٠,٦٢	٤٣,٥٨	١,١١	٥٠	١,٢٧
٩,٨٤	٣,٠	٦,٢٣	١,٩	٢٩,٤	٠,٧٥	٥٢,٢٩	١,٣٣	٦٠	١,٥٢
١١,٤٨	٣,٥	٧,٢٢	٢,٢	٣٤,٣	٠,٨٧	٦١,٠١	١,٥٥	٧٠	١,٧٨
١٣,١٢	٤,٠	٨,٢٠	٢,٥	٣٩,٢	١	٦٩,٧٣	١,٧٧	٨٠	٢,٠٣
١٤,٧٦	٤,٥	٩,١٩	٢,٨	٤٤,١	١,١٢	٧٨,٤٤	١,٩٩	٩٠	٢,٢٩
١٦,٤٠	٥,٠	١٠,١٧	٣,١	٤٩	١,٢٥	٨٧,١٦	٢,٢١	١٠٠	٢,٥٤
١٩,٦٩	٦,٠	١٢,١٤	٣,٧	٥٨,٨	١,٤٩	١٠٤,٥٩	٢,٦٦	١٢٠	٣,٠٥
٢٤,٢٨	٧,٤	١٥,٠٩	٤,٦	٧٣,٥	١,٨٧	١٣٠,٧٤	٣,٣٢	١٥٠	٣,٨١
٢٩,٢٠	٨,٩	١٨,٣٧	٥,٦	٨٨,٢	٢,٢٤	١٥٦,٨٨	٣,٩٨	١٨٠	٤,٥٧
٣٢,٤٨	٩,٩	٢٠,٣٤	٦,٢	٩٨,١	٢,٤٩	١٧٤,٣٢	٤,٤٣	٢٠٠	٥,٠٨
/	/	٢٥,٢٦	٧,٧	١٢٢,٦	٣,١١	٢١٧,٨٩	٥,٥٣	٢٥٠	٦,٣٥
/	/	٣٠,٥١	٩,٣	١٤٧,١	٣,٧٤	٢٦١,٤٧	٦,٦٤	٣٠٠	٧,٦٢

معلومات إضافية

مدى إزاحة العدسة					
مدى إزاحة الصورة		عدسة PJ من وسط الصورة لأعلى			
أفقي - (يسار)	أفقي + (يمين)	النطاق الرأسي عند أي وضع أفقي	نطاق الإزاحة الرأسي	رأسي - (دقيقة) (B)	رأسي + (الحد الأقصى) (A)
سم	سم	سم	سم	سم	سم
٠,٠	٠,٠	غير متوفر	٧,٧	٤٤,٣	٥٢,٠
٠,٠	٠,٠	غير متوفر	٨,٥	٤٩,٣	٥٧,٨
٠,٠	٠,٠	غير متوفر	١٠,٧	٦١,٦	٧٢,٢
٠,٠	٠,٠	غير متوفر	١٢,٨	٧٣,٩	٨٦,٧
٠,٠	٠,٠	غير متوفر	١٤,٩	٨٦,٢	١٠١,١
٠,٠	٠,٠	غير متوفر	١٧,٠	٩٨,٥	١١٥,٦
٠,٠	٠,٠	غير متوفر	١٩,٢	١١٠,٨	١٣٠,٠
٠,٠	٠,٠	غير متوفر	٢١,٣	١٢٣,٢	١٤٤,٥
٠,٠	٠,٠	غير متوفر	٢٥,٦	١٤٧,٨	١٧٣,٣
٠,٠	٠,٠	غير متوفر	٣٢,٠	١٨٤,٧	٢١٦,٧
٠,٠	٠,٠	غير متوفر	٣٨,٣	٢٢١,٧	٢٦٠,٠
٠,٠	٠,٠	غير متوفر	٤٢,٦	٢٤٦,٣	٢٨٨,٩
٠,٠	٠,٠	غير متوفر	٥٣,٢	٣٠٧,٩	٣٦١,١
٠,٠	٠,٠	غير متوفر	٦٣,٩	٣٦٩,٥	٤٣٣,٤

ملاحظة:

- يتم دائما حساب قيم الإزاحة العمودية للعدسات من منتصف عدسات العرض. وعليه ينبغي إضافة مسافة ٥,٤ سم (٢,١٣ بوصة) من القاعدة إلى مركز عدسات العرض إلى قيمة الإزاحة العمودية للعدسات.
- معدل الزوم ١,٦x.

(W416_C16_WXGA)

مسافة العرض (C)				مقاس الصورة المطلوب					
بعيد		قريب		الارتفاع		العرض		الخط القطري المائل	
قدم	متر	قدم	متر	بوصة	متر	بوصة	متر	بوصة	متر
٥,٩١	١,٨	٣,٦١	١,١	١٩,٠٨	٠,٤٨	٣٠,٥٣	٠,٧٨	٣٦	٠,٩١
٦,٥٦	٢,٠	٣,٩٤	١,٢	٢١,٢	٠,٥٤	٣٣,٩٢	٠,٨٦	٤٠	١,٠٢
٨,٢٠	٢,٥	٥,٢٥	١,٦	٢٦,٥	٠,٦٧	٤٢,٤	١,٠٨	٥٠	١,٢٧
٩,٨٤	٣,٠	٦,٢٣	١,٩	٣١,٨	٠,٨١	٥٠,٨٨	١,٢٩	٦٠	١,٥٢
١١,٤٨	٣,٥	٧,٢٢	٢,٢	٣٧,١	٠,٩٤	٥٩,٣٦	١,٥١	٧٠	١,٧٨
١٣,١٢	٤,٠	٨,٢٠	٢,٥	٤٢,٤	١,٠٨	٦٧,٨٤	١,٧٢	٨٠	٢,٠٣
١٤,٧٦	٤,٥	٩,١٩	٢,٨	٤٧,٧	١,٢١	٧٦,٣٢	١,٩٤	٩٠	٢,٢٩
١٦,٤٠	٥,٠	١٠,١٧	٣,١	٥٣	١,٣٥	٨٤,٨	٢,١٥	١٠٠	٢,٥٤
١٩,٦٩	٦,٠	١٢,١٤	٣,٧	٦٣,٦	١,٦٢	١٠١,٧٦	٢,٥٨	١٢٠	٣,٠٥
٢٤,٢٨	٧,٤	١٥,٤٢	٤,٧	٧٩,٥	٢,٠٢	١٢٧,٢	٣,٢٣	١٥٠	٣,٨١
٢٩,٢٠	٨,٩	١٨,٣٧	٥,٦	٩٥,٤	٢,٤٢	١٥٢,٦٤	٣,٨٨	١٨٠	٤,٥٧
٣٢,٤٨	٩,٩	٢٠,٣٤	٦,٢	١٠٦	٢,٦٩	١٦٩,٦	٤,٣١	٢٠٠	٥,٠٨
/	/	٢٥,٥٩	٧,٨	١٣٢,٥	٣,٣٧	٢١٢	٥,٣٨	٢٥٠	٦,٣٥
/	/	٣٠,٥١	٩,٣	١٥٩	٤,٠٤	٢٥٤,٤	٦,٤٦	٣٠٠	٧,٦٢

معلومات إضافية

مدى إزاحة العدسة					
مدى إزاحة الصورة		عدسة PJ من وسط الصورة لأعلى			
أفقي - (يسار)	أفقي + (يمين)	النطاق الرأسي عند أي وضع أفقي	نطاق الإزاحة الرأسي	رأسي - (دقيقة) (B)	رأسي + (الحد الأقصى) (A)
سم	سم	سم	سم	سم	سم
٠,٠	٠,٠	غير متوفر	٧,٩	٤٦,٦	٥٤,٥
٠,٠	٠,٠	غير متوفر	٨,٧	٥١,٨	٦٠,٥
٠,٠	٠,٠	غير متوفر	١٠,٩	٦٤,٨	٧٥,٧
٠,٠	٠,٠	غير متوفر	١٣,١	٧٧,٧	٩٠,٨
٠,٠	٠,٠	غير متوفر	١٥,٣	٩٠,٧	١٠٥,٩
٠,٠	٠,٠	غير متوفر	١٧,٥	١٠٣,٦	١٢١,١
٠,٠	٠,٠	غير متوفر	١٩,٦	١١٦,٦	١٣٦,٢
٠,٠	٠,٠	غير متوفر	٢١,٨	١٢٩,٥	١٥١,٣
٠,٠	٠,٠	غير متوفر	٢٦,٢	١٥٥,٤	١٨١,٦
٠,٠	٠,٠	غير متوفر	٣٢,٧	١٩٤,٣	٢٢٧,٠
٠,٠	٠,٠	غير متوفر	٣٩,٣	٢٣٣,١	٢٧٢,٤
٠,٠	٠,٠	غير متوفر	٤٣,٦	٢٥٩,٠	٣٠٢,٦
٠,٠	٠,٠	غير متوفر	٥٤,٥	٣٢٣,٨	٣٧٨,٣
٠,٠	٠,٠	غير متوفر	٦٥,٤	٣٨٨,٥	٤٥٣,٩

ملاحظة:

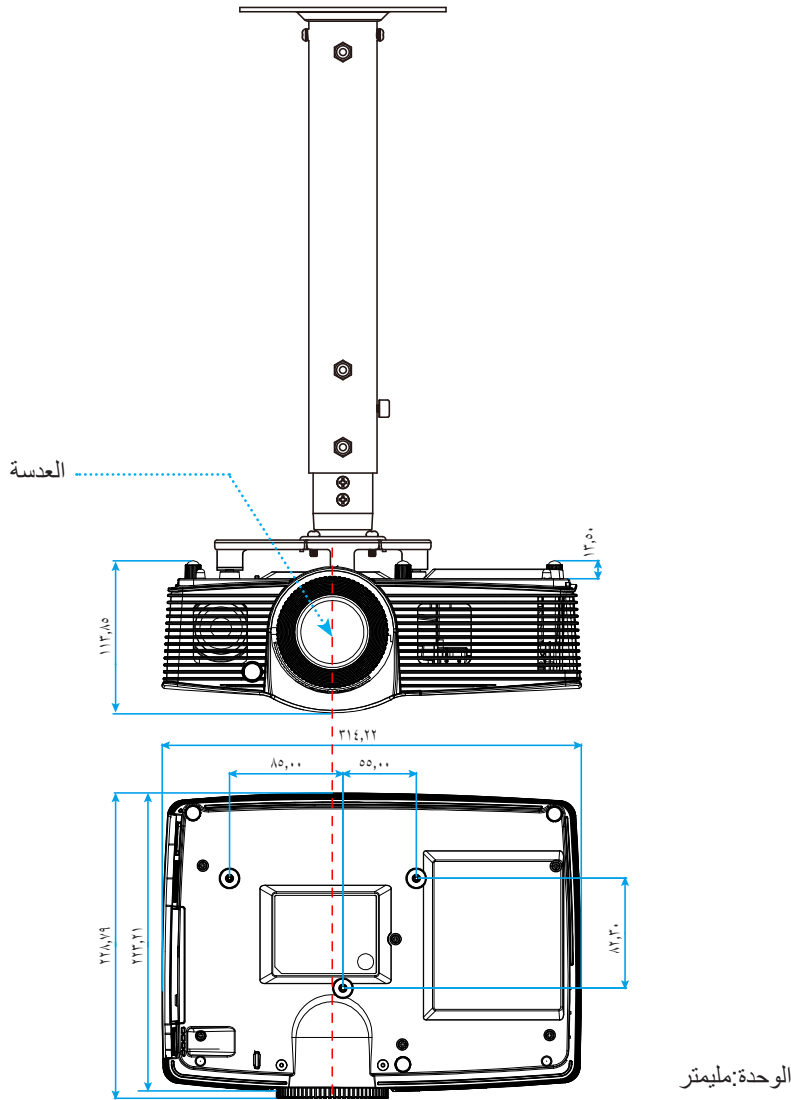
- يتم دائما حساب قيم الإزاحة العمودية للعدسات من منتصف عدسات العرض. وعليه ينبغي إضافة مسافة ٥,٤ سم (٢,١٣ بوصة) من القاعدة إلى مركز عدسات العرض إلى قيمة الإزاحة العمودية للعدسات.
- معدل الزوم ١,٦x.

(WU416_C16)

مسافة العرض (C)				مقاس الصورة المطلوب					
بعيد		قريب		الارتفاع		العرض		الخط القطري المائل	
قدم	متر	قدم	متر	بوصة	متر	بوصة	متر	بوصة	متر
٥,٥٨	١,٧	٣,٦١	١,١	١٩,٠٨	٠,٤٨	٣٠,٥٣	٠,٧٨	٣٦	٠,٩١
٦,٢٣	١,٩	٣,٩٤	١,٢	٢١,٢	٠,٥٤	٣٣,٩٢	٠,٨٦	٤٠	١,٠٢
٧,٨٧	٢,٤	٤,٩٢	١,٥	٢٦,٥	٠,٦٧	٤٢,٤	١,٠٨	٥٠	١,٢٧
٩,٥١	٢,٩	٥,٩١	١,٨	٣١,٨	٠,٨١	٥٠,٨٨	١,٢٩	٦٠	١,٥٢
١١,١٥	٣,٤	٦,٨٩	٢,١	٣٧,١	٠,٩٤	٥٩,٣٦	١,٥١	٧٠	١,٧٨
١٢,٤٧	٣,٨	٧,٨٧	٢,٤	٤٢,٤	١,٠٨	٦٧,٨٤	١,٧٢	٨٠	٢,٠٣
١٤,١١	٤,٣	٨,٨٦	٢,٧	٤٧,٧	١,٢١	٧٦,٣٢	١,٩٤	٩٠	٢,٢٩
١٥,٧٥	٤,٨	٩,٨٤	٣,٠	٥٣	١,٣٥	٨٤,٨	٢,١٥	١٠٠	٢,٥٤
١٨,٧٠	٥,٧	١١,٨١	٣,٦	٦٣,٦	١,٦٢	١٠١,٧٦	٢,٥٨	١٢٠	٣,٠٥
٢٣,٦٢	٧,٢	١٤,٧٦	٤,٥	٧٩,٥	٢,٠٢	١٢٧,٢	٣,٢٣	١٥٠	٣,٨١
٢٨,٢٢	٨,٦	١٧,٧٢	٥,٤	٩٥,٤	٢,٤٢	١٥٢,٦٤	٣,٨٨	١٨٠	٤,٥٧
٣١,٥٠	٩,٦	١٩,٦٩	٦,٠	١٠٦	٢,٦٩	١٦٩,٦	٤,٣١	٢٠٠	٥,٠٨
/	/	٢٤,٦١	٧,٥	١٣٢,٥	٣,٣٧	٢١٢	٥,٣٨	٢٥٠	٦,٣٥
/	/	٢٩,٥٣	٩,٠	١٥٩	٤,٠٤	٢٥٤,٤	٦,٤٦	٣٠٠	٧,٦٢

تثبيت أبعاد جهاز العرض والتثبيت في السقف

- ١- لتجنب إلحاق الضرر بجهاز العرض، يرجى استخدام مجموعة Optoma لتثبيت جهاز العرض في السقف.
- ٢- إذا كنت ترغب في استخدام مجموعة تركيب أخرى، يرجى التأكد من مطابقة البراغي المرفقة بهذه المجموعة والمستخدمة لتثبيت جهاز العرض للمواصفات التالية:
 - نوع البراغي: ٣*M4
 - الحد الأدنى لطول البراغي: ١٠ ملم



ملاحظة: يُرجى ملاحظة أن أي أضرار ناتجة من التركيب غير الصحيح من شأنها إلغاء الضمان.

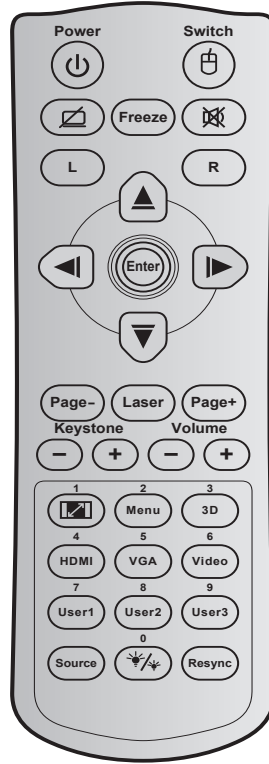


تحذير:

- إذا قمت بشراء مجموعة التركيب بالسقف من شركة أخرى، يرجى التأكد من استخدام مقاس المسامير الملائم. مع العلم بأن مقاس المسامير يختلف تبعاً لسُمك لوح التركيب.
- يرجى التأكد من وجود مسافة ١٠ سم على الأقل بين السقف وقاعدة جهاز العرض.
- تجنب تركيب جهاز العرض بالقرب من مصدر حراري.

معلومات إضافية

رموز الأشعة تحت الحمراء لوحدة التحكم عن بعد



الوصف	تعريف مفتاح الطباعة	كود المفتاح	مفتاح	مفتاح
اضغط لتشغيل / إيقاف جهاز العرض.	Power on/off	٨١	⏻	الطاقة
اضغط لتشغيل / إيقاف تشغيل ماوس USB.	Switch	3E	🖱️	تحويل
اضغط لإخفاء / إظهار صورة الشاشة وإيقاف / تشغيل الصوت.	📺	8A	📺	شاشة فارغة / كتم الصوت
اضغط لتجميد صورة جهاز العرض.	Freeze	8B	📺	تجميد
اضغط لإيقاف / تشغيل الصوت بصفة مؤقتة.	🔇	٩٢	🔇	كتم الصوت
استخدم كنفرة بزر الماوس الأيسر.	L	CB	L	يقوم بوظيفة النقر باستخدام زر الماوس الأيسر
استخدم كنفرة بزر الماوس الأيمن.	R	CC	R	يقوم بوظيفة النقر باستخدام زر الماوس الأيمن
استخدم الأزرار ▲ ▼ ◀ ▶ لاختيار العناصر أو إجراء التعديلات على الاختيارات.	السهم العلوي	C6	⬆️ ⬅️ ➡️ ⬇️	مفاتيحتحديد الاتجاهات الأربعة
	السهم الأيسر	C8		
	السهم الأيمن	C9		
	السهم السفلي	C7		
يقوم بتأكيد اختيار العنصر.	Enter	C5	⏻	أدخل
	Enter	CA		
اضغط للنزول لصفحة.	Page -	C2	⏻	Page -
استخدم كمؤشر ليزر.	Laser	غير متوفر	🔴	Laser

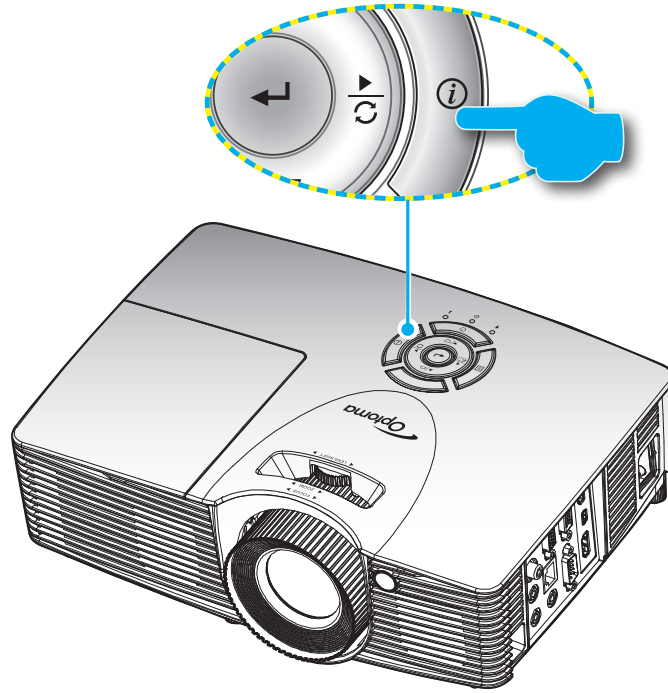
معلومات إضافية

الوصف	تعريف مفتاح الطباعة	كود المفتاح	مفتاح	
اضغط للعودة صفحة.	Page +	C1	Page +	
اضغط لضبط تشوه الصورة الناتج عن إمالة جهاز العرض.	Keystone+	٨٥	⊖ ⊕	تشوه
	Keystone-	٨٤		
اضغط للتعديل لرفع / خفض مستوى الصوت.	Volume+	8C	⊖ ⊕	صوت
	Volume-	8F		
<ul style="list-style-type: none"> اضغط لتغيير نسبة العرض إلى الارتفاع الخاصة بالصورة المعروضة. استخدم كرقم عددي بلوحة المفاتيح "١". 	١ / 	٩٨		نسبة العرض إلى الارتفاع / ١
<ul style="list-style-type: none"> يقوم بعرض أو إنهاء القوائم المعروضة على شاشة جهاز العرض. استخدم كرقم عددي بلوحة المفاتيح "٢". 	Menu / 2	٨٨	Menu / 2	
<ul style="list-style-type: none"> اضغط للاختيار اليدوي لوضع ثلاثي الأبعاد يتوافق مع المحتوى ثلاثي الأبعاد. استخدم كرقم عددي بلوحة المفاتيح "٣". 	3D / 3	٩٣	ثلاثي الأبعاد / ٣	
<ul style="list-style-type: none"> اضغط لاختيار مصدر HDMI. استخدم كرقم عددي بلوحة المفاتيح "٤". 	HDMI / 4	٨٦	HDMI / 4	
<ul style="list-style-type: none"> اضغط لاختيار مصدر VGA. استخدم كرقم عددي بلوحة المفاتيح "٥". 	VGA / 5	D0	VGA / 5	
<ul style="list-style-type: none"> اضغط على اختيار مصدر الفيديو المؤلف. استخدم كرقم عددي بلوحة المفاتيح "٦". 	Video / 6	D1	فيديو / 6	
<ul style="list-style-type: none"> المفاتيح التي يحددها المستخدم. يرجى الرجوع إلى صفحة ٤١ للتعرف على طريقة إعداد. تستخدم كأرقام عددية للوحة المفاتيح "٧" و "٨" و "٩" تبعًا لذلك. 	User 1/7	D2	مخص ١ / ٧؛ مخص ٢ / ٨؛ مخص ٣ / ٩	
	User 2/8	D3		
	User 3/9	D4		
اضغط على اختيار إشارة دخل.	Source	C3	مصدر	
<ul style="list-style-type: none"> اضغط لضبط سطوع الصورة تلقائيًا لتوفير أفضل أداء تباين. استخدم كرقم عددي بلوحة المفاتيح "٠". 	٠ / 	٩٦		وضع السطوع / ٠
اضغط لمزامنة جهاز العرض مع مصدر الدخل تلقائيًا.	Re-Sync	C4	إعادة المزامنة	

معلومات إضافية

استخدام زر المعلومات

تضمن وظيفة المعلومات سهولة الإعداد والتشغيل. اضغط على زر "i" الموجود بلوحة المفاتيح لفتح قائمة المعلومات.



استكشاف الأعطال وإصلاحها

يرجى الرجوع إلى المعلومات التالية إذا ما واجهت مشكلة بجهاز العرض. وفي حالة استمرار المشكلة، بادر بالاتصال بالموزع المحلي أو مركز الصيانة.

مشكلات الصورة

عدم ظهور الصورة على الشاشة

- تأكد من توصيل جميع الكبلات وتوصيلات الطاقة توصيلاً صحيحاً ومحكماً كما هو موضح في قسم "التركيب".
- تأكد من عدم انثناء أي من دبابيس الموصلات أو انكساره.
- تحقق من إحكام تركيب لمبة العرض. يُرجى الرجوع إلى قسم "استبدال المصباح".
- تأكد من أن خاصية "كتم الصوت/الفيديو" لا تعمل.

وقوع الصورة خارج نطاق التركيز البؤري

- اضبط عجلة التركيز البؤري الخاصة بعدسة جهاز العرض.
- تأكد من وجود شاشة العرض ضمن المسافة المطلوبة من جهاز العرض. (يرجى الرجوع إلى الصفحات ٥٦-٦٠).

معلومات إضافية

تمدد الصورة عند عرض مقطع DVD بنسبة عرض لارتفاع ٩:١٦



- عند عرض مقطع DVD مشوه أو مقطع DVD بنسبة عرض لارتفاع ٩:١٦، فسوف يعرض جهاز العرض أفضل صورة بصيغة ٩:١٦ على جانب جهاز العرض.
- عند تشغيل مقطع DVD بنمط LBX، يُرجى تغيير النمط إلى LBX في قائمة OSD بجهاز العرض.
- وعند تشغيل أقراص DVD بتنسيق ٣:٤، يرجى كذلك تغيير التنسيق إلى ٣:٤ في قائمة OSD الخاصة بجهاز العرض.
- يرجى ضبط نمط العرض على نسبة العرض إلى الارتفاع ٩:١٦ (عريض) في مشغل أقراص DVD خاصتك.

الصورة أصغر أو أكبر مما ينبغي



- اضبط عجلة الزوم الموجودة أعلى جهاز العرض.
- حرك الجهاز بالقرب من الشاشة أو بعيداً عنها.
- اضغط على "Menu" الموجود في لوحة جهاز العرض وانتقل إلى "العرض < Aspect Ratio". جرّب إعدادات مختلفة.

الصورة بها جوانب مائلة:



- قم، إن أمكن، بتغيير موقع جهاز العرض بحيث يصبح في منتصف الشاشة وأسفل قاعدتها.
- استخدم "العرض < تشوه" من المعلومات المعروضة على الشاشة لإدخال التعديلات.

الصورة معكوسة



- قم بتحديد "إعداد < عرض" من نظام العرض على الشاشة وضبط اتجاه جهاز العرض.

صورة مزدوجة ضبابية



- اضغط على الزر "3D" وقم بالتحويل إلى "إطفاء" لتجنب أن تصبح الصورة ثنائية الأبعاد العادية صورة مزدوجة ضبابية.

صورتان بنمط جنباً إلى جنب



- اضغط على الزر "3D" وقم بالتحويل إلى "القمة والأسفل" لتكون إشارة الدخل HDMI 1.3 2D 1080i جنباً إلى جنب.

عدم ظهور الصورة في وضع ثلاثي الأبعاد



- تحقق من مدى نفاد شحنة بطارية النظارة ثلاثية الأبعاد.
- تحقق من تشغيل النظارة ثلاثية الأبعاد.
- عندما تكون إشارة الدخل HDMI 1.3 2D 1080i جنباً إلى جنب)، اضغط على الزر "3D" وقم بالتحويل إلى "القمة والأسفل".

مشكلات أخرى

توقف جهاز العرض عن الاستجابة لجميع مفاتيح التحكم



- قم إذا أمكن بإيقاف تشغيل جهاز العرض، ثم افصل كبل الطاقة وانتظر لمدة ٢٠ ثانية على الأقل قبل إعادة توصيل كبل الطاقة مرة أخرى.

احتراق اللبنة أو صدور صوت طقطقة عنها



- عند وصول اللبنة إلى نهاية عمرها الافتراضي، فإنها تحترق أو يصدر عنها صوت طقطقة عالٍ. وفي هذه الحالة، لن يعمل جهاز العرض حتى يتم استبدال وحدة اللبنة. لاستبدال اللبنة، يرجى إتباع الإجراءات الواردة في قسم "استبدال اللبنة" في الصفحات ٥٣-٥٤.

معلومات إضافية

مشكلات وحدة التحكم عن بعد

في حالة عدم عمل وحدة التحكم عن بعد



- تحقق من أن زاوية تشغيل وحدة التحكم عن بعد في حدود ± 15 درجة أفقيًا و ± 10 درجة رأسيًا تجاه مستقبلات جهاز العرض التي تعمل بالأشعة تحت الحمراء.
- تأكد من عدم وجود أي عائق بين وحدة التحكم عن بعد وجهاز العرض. وتحرك في نطاق ٧ أمتار (٢٣ قدمًا) من جهاز العرض.
- تأكد من صحة إدخال البطاريات.
- استبدل البطاريات إذا نفذ شحنها.

مؤشر التحذير

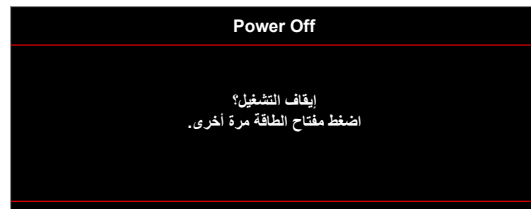
عندما تومض مؤشرات التحذير أو تضيء (راجع ما يلي)، سيوف يتم إيقاف تشغيل جهاز العرض تلقائيًا:

- عندما يضيء مؤشر بيان حالة "اللمبة" باللون الأحمر، ويضيئ مؤشر "التشغيل/الاستعداد" باللون الكهرماني.
 - عندما يضيئ مؤشر بيان حالة "درجة الحرارة" باللون الأحمر ويضيئ مؤشر التشغيل/الاستعداد باللون الكهرماني. وهو ما يشير إلى ارتفاع درجة حرارة جهاز العرض بشكل مفرط. في الظروف العادية، يمكن إرجاع الجهاز إلى وضع التشغيل.
 - يومض مؤشر بيان حالة "درجة الحرارة" باللون الأحمر، وإذا ومض مؤشر "التشغيل/الاستعداد" باللون الأصفر.
- قم بفصل كبل الطاقة من الجهاز، وانتظر ٣٠ ثانية ثم حاول مرة أخرى. عندما يومض مؤشر التحذير أو يضيء، يُرجى الاتصال بأقرب مركز خدمة للحصول على المساعدة.

رسائل ضوء مؤشر بيان الحالة

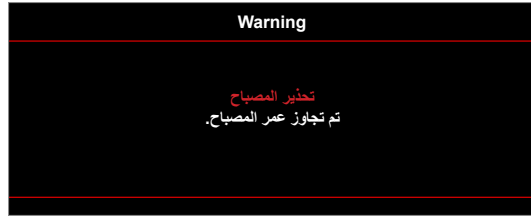
رسائل	مؤشر الطاقة (أحمر)	مؤشر الطاقة (الأخضر أو الأزرق)	مؤشر بيان حالة درجة الحرارة (أحمر)	مؤشر بيان حالة اللمبة (أحمر)
وضع الاستعداد (تركيب كبل الطاقة)	ضوء ثابت			
تشغيل الطاقة (تنفثة)		وامض (بضيء لمدة ٠,٥ ثانية وينطفئ لمدة ٠,٥ ثانية)		
تشغيل الطاقة وإضاءة المصباح		ضوء ثابت		
إيقاف التشغيل (تبريد)		وامض (بضيء لمدة ٠,٥ ثانية وينطفئ لمدة ٠,٥ ثانية) يعود إلى الضوء الأحمر الثابت عند إيقاف تشغيل مروحة التبريد.		
استئناف سريع (١٠٠ ثانية)		وامض (بضيء لمدة ٠,٢٥ ثانية وينطفئ لمدة ٠,٢٥ ثانية)		
خطأ (ارتفاع درجة الحرارة بصورة مفرطة)	وامض			
خطأ (تعطل المروحة)	وامض		وامض	
خطأ (تعطل اللمبة)	وامض			

إيقاف التشغيل:



معلومات إضافية

تحذير المصباح:



تحذير درجة الحرارة:



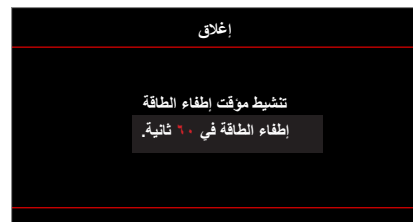
تعطل المروحة:



خارج نطاق العرض:



تحذير قطع التيار:



إنذار مؤقت الأمان:



معلومات إضافية

المواصفات

الوصف	الدقة
- أكثر من UXGA، 1200x1600 ٦٠ هرتز WUXGA لـ WXGA ١٠:١٦ - 1200x1920 عند ٦٠ هرتز فقط مدعومة لـ RB (التفريغ المحدود)	الحد الأقصى للدقة
- زوم يدوي وتركيز بؤري يدوي	العدسة
- في وضع السطوع (الوضع العادي) ٣٠٠٠ ساعة، قياسي عند ٢٦٠ وات، معدل العمر الافتراضي ٥٠٪. - في الوضع القياسي (الوضع الاقتصادي) ٥٠٠٠ ساعة، نموذجي عند ٢٢٠ وات، معدل العمر الافتراضي ٥٠٪. - في وضع ImageCare (الوضع العادي) ٥٥٠٠ ساعة، قياسي عند ٢٦٠ وات، معدل العمر الافتراضي ٥٠٪. - في وضع ImageCare (الوضع الاقتصادي) ٧٠٠٠ ساعة، قياسي عند ٢٢٠ وات، معدل العمر الافتراضي ٥٠٪.	المصباح
تنسيق XGA: - ٤٠,٤٧ بوصة~٣٠,٣ بوصة (نطاق التركيز مع حجم صورة محسنة عند ٦٠ بوصة) تنسيق WXGA: - ٣٠,١,١٥~٢٥,٦٦" تنسيق ١٠٨٠p: - ٣٠,١,١~٢٦,٢" تنسيق WUXGA: - ٢٦,٩٤ بوصة~٣٠,٢,٩ بوصة (نطاق التركيز مع حجم صورة محسنة عند ٦٠ بوصة)	حجم الصورة (القطر)
تنسيق XGA: - ١,٣ م~٧,١ م (نطاق تركيز بمسافة عرض محسنة عند ١,٤٢ م) تنسيق WXGA: - ١,٣~٩,٦ م (نطاق تركيز بمسافة عرض محسنة عند ١,٩١٣ م) تنسيق ١٠٨٠p: - ١,٣~٩,٤ م (نطاق تركيز بمسافة عرض محسنة عند ١,٨٧٣ م) تنسيق WUXGA: - ١,٣٠~٩,٢ م (نطاق تركيز بمسافة عرض محسنة عند ١,٨٢٢ م)	مسافة العرض
الوصف	كهربائي
HDMI 1.4a - HDMI 1.4a + MHL (v2.2) - VGA/YPbPr/RGB (لاسلكي) - الصوت ٣,٥ مم ٢* - فيديو مركب	المدخلات
VGA - - الصوت ٣,٥ مم - طاقة USB-A	منافذ الخرج
RS٢٣٢ - - خدمة / ماوس USB - RJ-٤٥	Control
١٠٧٣,٤ مليون لون	استنساخ الألوان

معلومات إضافية

الوصف	كهربائي
- معدل المسح الأفقي: ١٥,٣٧٥~٩١,١٤٦ كيلوهرتز - معدل المسح الرأسي: ٢٤ ~ ٨٥ هرتز (١٢٠ هرتز للخصائص ثلاثية الأبعاد)	معدل المسح
نعم، ١٠ وات	سماعات مضمنة
١٠٠ - ٢٤٠ فولت \pm ١٠ ٦٠/٥٠ هرتز	متطلبات الطاقة
١,٠-٢,٥ أمبير	تيار الدخل

الوصف	المواصفات الميكانيكية
سطح المكتب/أمامي، سطح المكتب/خلفي، السقف/أمامي، السقف/خلفي	اتجاه التركيب
- ٣١٤ مم (عرض) X ٢٢٣,٨ مم (عمق) X ١٠٠,٣٥ مم (ارتفاع) (بدون أقدام)	الأبعاد
- ٣١٤ مم (عرض) X ٢٢٣,٨ مم (عمق) X ١١٣,٨٥ مم (ارتفاع) (بأقدام)	
٣,١> كجم	الوزن
في حالة التشغيل: ٥ ~ ٤٠ درجة مئوية، ١٠٪ إلى ٨٥٪ رطوبة (بدون تكثيف)	الأجواء البيئية

ملاحظة: جميع المواصفات عرضة للتغيير دون إشعار.

معلومات إضافية

مكاتب شركة Optoma حول العالم

للحصول على خدمات الصيانة أو الدعم، يرجى الاتصال بالمكتب المحلي الموجود بمنطقتك.

اليابان 東京都足立区綾瀬3-25-18 株式会社オーエス コンタクトセンター: 0120-380-490 info@os-worldwide.com www.os-worldwide.com	888-289-6786 010-897-8601 services@optoma.com	الولايات المتحدة الأمريكية 3178 Laurelview Ct Fremont, CA 94538, USA www.optomausa.com
+886-2-8911-8600 +886-2-8911-6000 services@optoma.com.tw asia.optoma.com	تايوان 12F., No.213, Sec. 3, Beixin Rd., Xindian Dist., New Taipei City 231, .Taiwan, R.O.C www.optoma.com.tw	كندا 3178 Laurelview Ct. Fremont, CA 94538, USA www.optomausa.com
+852-2396-8968 +852-2370-1222 www.optoma.com.hk	هونغ كونج Unit A, 27/F Dragon Centre, 79 Wing Hong Street, Cheung Sha Wan, Kowloon, Hong Kong	أمريكا اللاتينية 3178 Laurelview Ct. Fremont, CA 94538, USA www.optomausa.com
+86-21-62947376 +86-21-62947370 www.optoma.com.cn	الصين 5F, No. 1205, Kaixuan Rd., Changning District Shanghai, 200052, China	أوروبا 42 Caxton Way, The Watford Business Park Watford, Hertfordshire, WD18 8QZ, UK www.optoma.eu هاتف مركز الخدمة: +44 (0)1923 691860
	+44 (0) 1923 691 800 +44 (0) 1923 691 888 service@tsc-europe.com	بنيلوكس Randstad 22-123 1316 BW Almere The Netherlands www.optoma.nl
	+31 (0) 36 820 0202 +31 (0) 36 048 9002	فرنسا Bâtiment E 81-83 avenue Edouard Vaillant 92100 Boulogne Billancourt, France savoptoma@optoma.fr
	+33 1 41 46 12 20 +33 1 41 46 94 30	إسبانيا C/ José Hierro,36 Of. 1C 28522 Rivas VaciaMadrid, Spain
	+34 91 499 06 06 +34 91 670 08 32	ألمانيا Wiesenstrasse 21 W D40549 Düsseldorf, Germany
	+49 (0) 211 06 6670 +49 (0) 211 06 66799 info@optoma.de	البلدان الاسكندنافية Lerpeveien 25 3040 Drammen Norway PO.BOX 9515 3038 Drammen Norway
	+47 32 98 89 90 +47 32 98 89 99 info@optoma.no	كوريا WOOMI TECH.CO.,LTD 4F, Minu Bldg.33-14, Kangnam-Ku, Seoul,135-815, KOREA korea.optoma.com
	+82+2+34430004 +82+2+34430000	

